



АНАЛИТИЧЕСКИЙ ОТЧЁТ
по мониторингу удовлетворенности студентов
2016/2017 учебного года



Содержание

1	Общие положения	3
2	Цель и задачи	3
3	Методика исследования.....	3
4	Имиджевые характеристики университета.....	4
5	Общая оценка удовлетворенности различными аспектами деятельности университета	10
6	Удовлетворенность деятельностью по информатизации и востребованность библиотеки КНАГТУ	16
7	Удовлетворенность учебно-организационной и учебно-методической деятельностью.....	21
8	Удовлетворенность научной деятельностью.....	44
9	Удовлетворенность материально-технической базой и административно-хозяйственной деятельностью	49
10	Заключение ОМК.....	63
11	Список принятых сокращений	67
12	Приложение А Анкета для студентов	68



1 Общие положения

1.1 Студенты КнАГТУ являются важнейшей заинтересованной стороной внутренней среды университета – основным потребителем предоставляемых университетом образовательных услуг.

1.2 В соответствии с п. 8.4 **ГОСТ ISO 9001-2011**, отдел менеджмента качества провел в 2016-2017 учебном году плановое исследование удовлетворенности студентов как целевой категории деятельности университета.

1.3 В процессе обработки данных не учтены результаты опроса студентов групп **5МПб-1, 4МПб-1** институт компьютерного проектирования машиностроительных технологий и оборудования, **4РТб-1** электротехнического факультета в связи с непредставлением в установленный срок анкетного материала.

1.4 В таблицах, отражающих данные опроса, зеленым цветом выделены ячейки с самым популярным вариантом ответа.

1.5 Анализ данных исследования представлен в виде аналитического отчета и статистики на сайте www.knastu.ru.

2 Цель и задачи

2.1 Целью проводимого исследования является установление уровня удовлетворенности студентов, полученной в университете профессиональной подготовкой и различными аспектами деятельности университета.

2.2 Заявленная цель потребовала реализовать ряд последовательных задач:

- разработать анкетный материал;
- сравнить данные мониторинга текущего года с результатами мониторинга данных за предыдущие годы.

2.3 Сделать выводы по результатам мониторинга удовлетворенности студентов университета.

3 Методика исследования

3.1 Текст анкеты структурирован по тематическим блокам, отражающим сферы профессиональной компетенции владельцев процессов университета. При составлении анкетных блоков учтены рекомендации владельцев процессов университета.

3.2 При организации и проведении мониторинга использовались следующие методы:

- раздаточное анкетирование;
- составление и квотирование выборки исследования.

3.3 Генеральной совокупностью исследования являются студенты, не являющиеся выпускниками, со второго по пятый курс ФГБОУ ВО «КнАГТУ». Выборка сплошная по каждой специальности университета и составляет 623



респондента. Выборка является репрезентативной по отношению к генеральной совокупности исследования.

3.4 В 2016/2017 учебном году были внесены новые вопросы:

- Как часто Вы сталкиваетесь с фактами нарушения графика учебного процесса?
- При увеличении доли самостоятельной работы студентов, что, на Ваш взгляд, должно быть улучшено?
- Оцените, насколько Вы удовлетворены организацией внеучебного времени в КнАГТУ.

4 Имиджевые характеристики университета

4.1 На сегодняшний день наиболее распространенной причиной выбора студентов КнАГТУ (таблица 1), как места для получения высшего образования, является:

- «он ближе всех других учебных заведений расположен к дому» - 38,84%;
- «здесь дают хорошее образование» - 35,47 %.

Популярность варианта ответа «Слышал о нем много хорошего» снижается. В свою очередь, возросло число респондентов поступивших в КнАГТУ, основываясь на совете знакомых (рисунок 1).

Таблица 1 - Причины выбора КнАГТУ

Почему Вы выбрали именно наш университет?	В процентах		
	2012/2013	2014/2015	2016/2017
Здесь дают хорошее образование	42,47	34,97	35,47
Хочу посвятить себя работе по специальности, которая есть только в нашем университете	22,89	22,70	20,71
Настояли родители	Не было	14,48	11,40
Слышал о нем много хорошего	24,12	21,47	17,66
Он ближе всех других учебных заведений расположен к дому	28,76	31,04	38,84
Учатся знакомые, родственники	14,95	15,95	15,57
Знакомые посоветовали	11,96	14,23	15,25
Больше некуда было поступать	12,99	12,39	11,72
Прошел по конкурсу только в КнАГТУ	2,27	5,40	5,78
Затрудняюсь ответить	4,02	6,63	7,54



Рисунок 1- Диаграмма причины выбора КнаГТУ

4.2 Структурно данный вопрос имеет полузакрытый вид и предполагает от респондентов свои варианты ответов. Открытые ответы респондентов классифицируются по нескольким укрупненным группам:

Ограниченность выбора специальностей среди вузов г. Комсомольска-на-Амуре

- по данному направлению подготовка только в КнаГТУ;
- не было финансовой возможности поступить в другой вуз;
- собирался поступать в Новороссийский Морской, планирую перевестись в гос. университет им. Ушакова;
- желаемая специальность только платная.

Ориентированность на поступление в КнаГТУ

- имелось целевое направление;
- не мог поступить в иной институт;
- заключил договор с НПЗ;
- находится в Комсомольске-на-Амуре, на ДВ.

Факторы не связанные непосредственно с образовательным процессом

- учились родственники;
- сам не знаю;



- просто захотел;
- рядом с домом;
- семейные обстоятельства;
- так получилось;
- откосить от армии.

Необходимо отметить высокую значимость наличия **военной кафедры** в мотивации респондентов к поступлению в КнАГТУ (в свободных ответах студентов).

4.3 Ответы студентов ИКПМТО и ССФ отличаются от общеуниверситетской статистики (таблица 2) тем, что 33,03% и 43,48 %, из них выбрали КнАГТУ, так как здесь дают хорошее образование. Но так же большая часть респондентов факультетов/институтов поступили в КнАГТУ, поскольку он ближе всех других учебных заведений расположен к дому (рисунок 2).

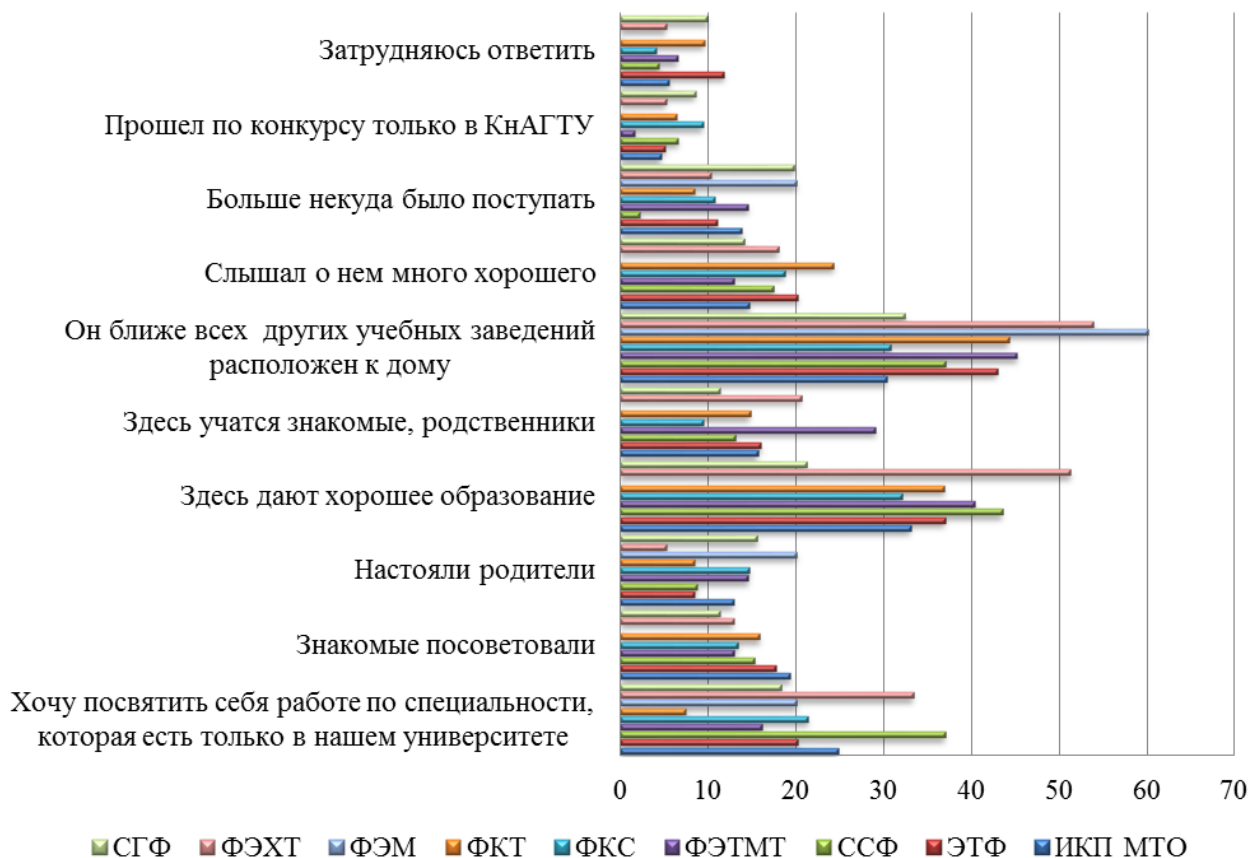


Рисунок – 2 Причины выбора КнАГТУ среди факультетов/институтов



Таблица 2 – Причины выбора КнАГТУ среди факультетов/институтов
В процентах

	ИКИ МТО	ЭТФ	ССФ	ФЭТМТ	ФКС	ФКТ	ИЭФ	ЛХЭЛ	СГФ
Хочу посвятить себя работе по специальности, которая есть только в нашем университете	24,77	20,17	36,96	16,13	21,33	7,37	20	33,33	18,31
Знакомые посоветовали	19,27	17,65	15,22	12,90	13,33	15,79	0	12,82	11,27
Настояли родители	12,84	8,40	8,70	14,52	14,67	8,42	20	5,13	15,49
Здесь дают хорошее образование	33,03	36,97	43,48	40,32	32	36,84	0	51,28	21,13
Здесь учатся знакомые, родственники	15,6	15,97	13,04	29,03	9,33	14,74	0	20,51	11,27
Он ближе всех других учебных заведений расположен к дому	30,28	42,86	36,96	45,16	30,67	44,21	60	53,85	32,39
Слышал о нем много хорошего	14,68	20,17	17,39	12,90	18,67	24,21	0	17,95	14,08
Больше некуда было поступать	13,76	10,92	2,17	14,52	10,67	8,42	20	10,26	19,72
Прошел по конкурсу только в КнАГТУ	4,59	5,04	6,52	1,61	9,33	6,32	0	5,13	8,45
Затрудняюсь ответить	5,5	11,76	4,35	6,45	4	9,47	0	5,13	9,86

4.4 Динамика ответов респондентов на вопрос о престижности учебы в КнАГТУ в течение последних пяти лет подтверждает устойчивый положительный имидж университета.

Положительный имидж КнАГТУ подтверждается ответами студентов (таблица 3). 27,77 % (в 2014/2015 учебном году – 30,06 %) опрошенных считают, что в КнАГТУ учиться престижно, еще 45,59 % (в 2014/2015 учебном году – 47,98 %) ответили, что «скорее да, чем нет». На рисунке 3 видно, что со вре-



менем наблюдается снижение числа респондентов с положительным мнением и увеличение с отрицательным «Скорее нет, чем да» и «Нет».

Таблица 3 – Престижность учебы в КНАГТУ

Как Вы считаете, престижно ли учиться в нашем университете?	В процентах		
	2012/2013	2014/2015	2016/2017
Да	35,88	30,06	27,77
Скорее да, чем нет	50,21	47,98	45,59
Скорее нет, чем да	6,29	8,22	10,43
Нет	2,16	2,94	5,14
Затрудняюсь ответить	5,15	10,31	11,08

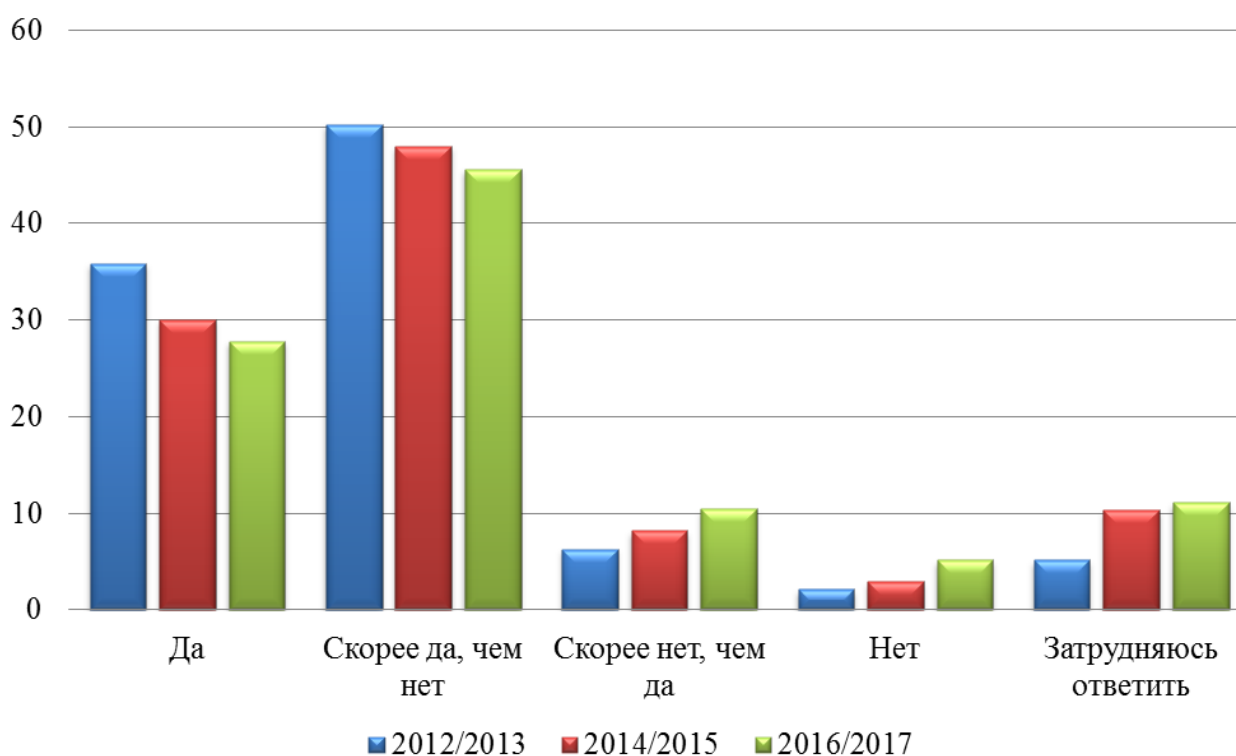


Рисунок 3 - Престижность учебы в КНАГТУ

4.5 По факультетам/институтам ответы на данный вопрос варьируются незначительно (таблица 4). Лишь студенты ФЭМ отдали предпочтение ответам «Скорее да, чем нет» и «Затрудняюсь ответить» (рисунок 4).



Таблица 4 - Престижность учебы в КНАГТУ среди факультетов/институтов, %

	ИКП МТО	СГФ	ССФ	ФЭТМТ	ФКС	ФКТ	ФЭМ	ФЭХТ	ЭТФ
Да	36,7	19,72	34,78	29,03	21,33	18,95	0	30,77	32,77
Скорее да, чем нет	38,53	42,25	52,17	51,61	45,33	43,16	60	58,97	45,38
Скорее нет, чем да	11,01	18,31	4,35	12,90	10,67	12,63	0	2,56	7,56
Нет	5,5	8,45	2,17	0	10,67	5,26	0	5,13	3,36
Затрудняюсь ответить	8,26	11,27	6,52	6,45	12	20	40	2,56	10,92

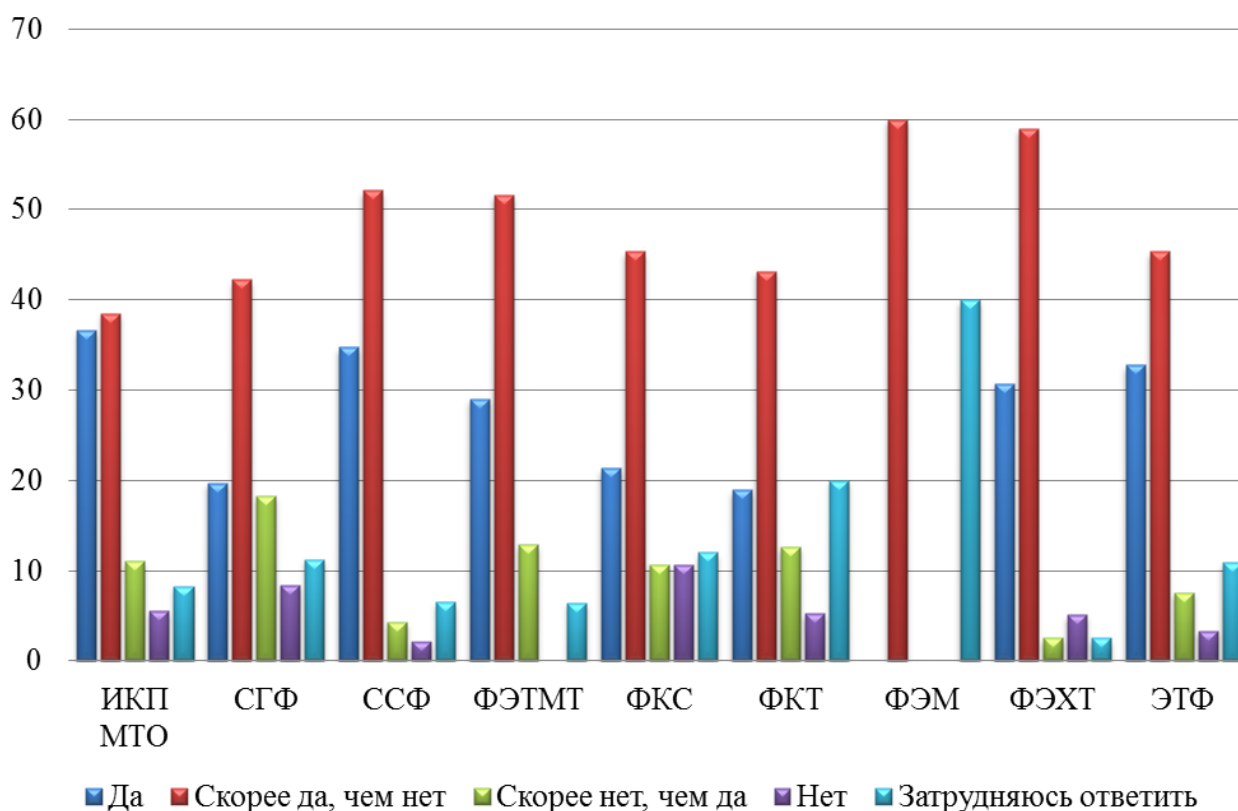


Рисунок – 4 Престижность учебы в КНАГТУ среди факультетов/институтов



5 Общая оценка удовлетворенности различными аспектами деятельности университета

5.1 Вопрос анкеты «Удовлетворены ли Вы своей студенческой жизнью?» является вводным и носит общеоценочный характер. Приведем сравнительную таблицу ответов за текущий и прошедшие отчетные периоды.

Таблица 5 - Удовлетворенность студенческой жизнью

Удовлетворены ли Вы своей студенческой жизнью?	В процентах		
	2012/2013	2014/2015	2016/2017
Полностью удовлетворен	28,57	26,63	29,86
Скорее удовлетворен, чем нет	28,57	33,74	28,89
Частично удовлетворен	28,57	29,33	30,34
Не удовлетворен вовсе	0	5,89	7,22
Затрудняюсь ответить	14,29	3,68	2,89

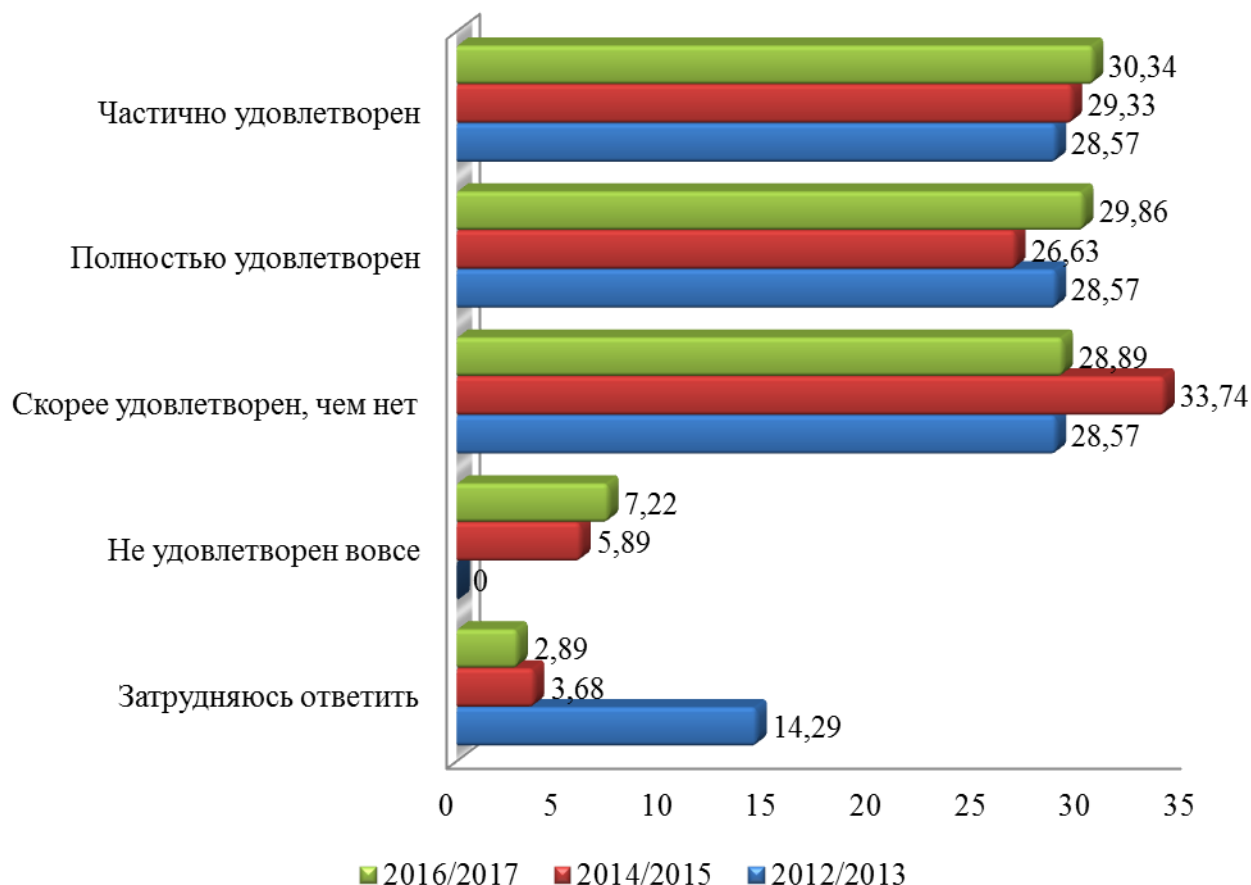


Рисунок 5 - Диаграмма удовлетворенности студенческой жизнью

Из таблицы 5 видно, что среди студентов присутствует устойчивая положительная структура удовлетворенности. Возросла доля полностью и частично



удовлетворенных и неудовлетворенных студентов, это произошло за счет сокращения числа студентов кто скорее удовлетворен, чем нет.

5.2 Из таблицы 6 видно, что почти все респонденты факультетов/институтов удовлетворены студенческой жизнью. Студенты ССФ, ФЭХТ и СГФ частично не удовлетворены, а мнения ФЭМ разделились между теми, кто скорее удовлетворен и кто частично не удовлетворен (рисунок 6). Суммарная удовлетворенность по факультетам/институтам превышает неудовлетворенность.

Таблица 6 - Удовлетворенность студенческой жизнью в распределении ответов респондентов по факультетам/ институтам

В процентах

	ИКП МТО	ЭЛФ	ССФ	ФЭТМТ	ФКС	ФКТ	МЭФ	ЛХЭФ	СГФ
Полностью удовлетво- рен	32,11	36,97	13,04	33,87	20	32,63	20	30,77	28,17
Скорее удо- влетворен, чем нет	25,69	26,05	39,13	27,42	33,33	30,53	40	30,77	23,94
Частично удовлетво- рен	30,28	30,25	41,30	29,03	29,33	23,16	40	35,90	32,39
Не удовле- творен вовсе	9,17	3,36	4,35	6,45	13,33	6,32	0	2,56	11,27
Затрудняюсь ответить	1,87	2,52	2,17	1,61	2,67	7,37	0	0	2,82

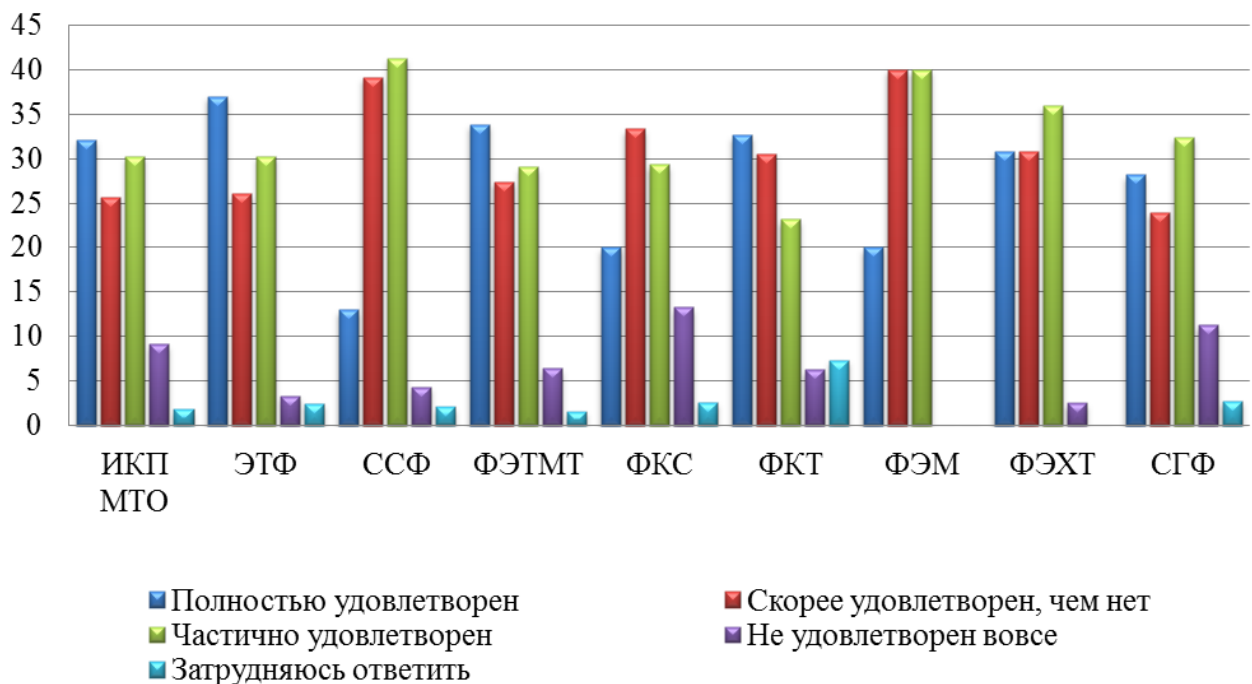


Рисунок 6 – Удовлетворенность студенческой жизнью в распределении ответов респондентов по факультетам/институтам

5.3 Для более детального анализа удовлетворенностью студенческой жизнью в КнАГТУ, был задан вопрос «Какие из студенческих проблем Вас особенно волнуют?». Наиболее часто встречающиеся ответы респондентов приведены ниже:

- низкая стипендия;
- закрыли много столовых, кушать негде, очередь в столовой;
- низкий ассортимент блюд в столовой;
- сессия;
- материальные сложности;
- все устраивает;
- ежегодное поднятие оплаты за обучение;
- совмещение работы и учебы;
- организация досуга;
- учеба до 20.00;
- нет периодически Wi-Fi;
- отсутствует день для самоподготовки;
- новые тренажеры в спортивном корпусе.

5.4 Для выявления интересов и оценки организации внеучебной деятельности, респондентам было предложено ответить на следующие вопросы, результаты ответов на который представлены в таблицах 7-9.



Основная доля интересов у студентов во внеучебной деятельности приходится на спортивные 51,20 %, которые конкурируют с творческими 47,19 % интересами (таблица 7). По сравнению с прошлым опросом выросло число студентов, кто увлекается сразу несколькими видами деятельности (рисунок 7).

Таблица 7 – Интересы студентов во внеучебной деятельности

Укажите Ваши интересы во внеучебной деятельности:	В процентах	
	2014/2015	2016/2017
Научные	16,69	24,24
Творческие	43,56	47,19
Спортивные	49,20	51,20

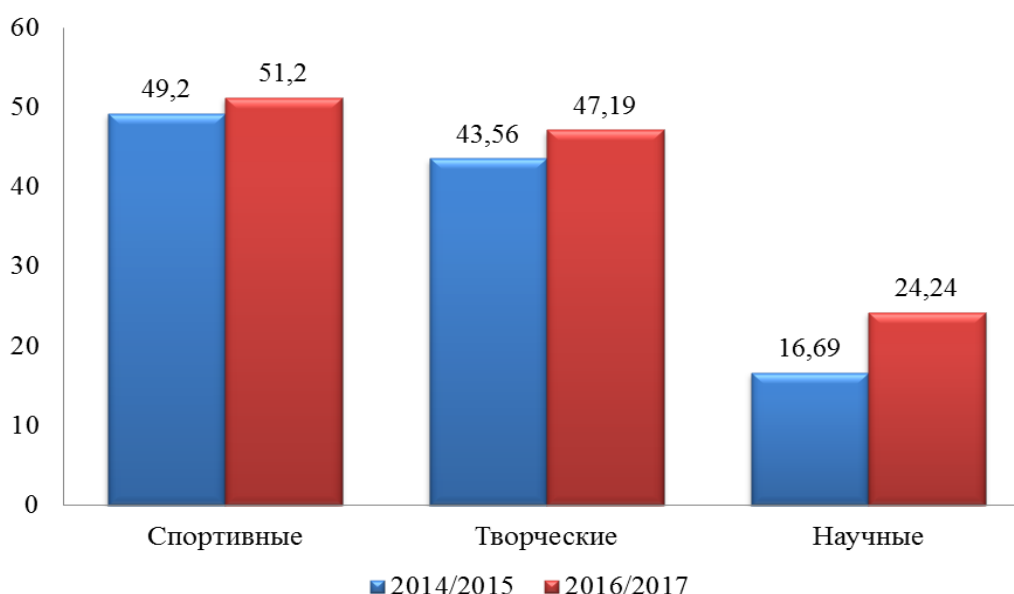


Рисунок 7 – Интересы студентов во внеучебной деятельности

5.5 Респондентам было предложено дать свой вариант ответа. В результате получили ответы, которые можно разделить на группы:

- работа, производственные, технические, подработка (48,6 %);
- киберспорт (10 %);
- автомобили (7 %);
- общественная деятельность (7 %);
- прочее (24,3 %): отдохнуть от учебы, домашние, никакими, таких нет, нет времени, социальные, затрудняюсь.

Процентное соотношение указано от общего количества своих ответов по данному вопросу.

5.6 Статистика ответов внутри факультетов/институтов аналогична общей статистике по университету. Наиболее высокие показатели среди факульте-



тов/институтов в творческой сфере приходится на ФКС 61,33 % и СГФ 59,15 % студенты остальных факультетов отдали предпочтение спортивным интересам (таблица 8). Респонденты ФЭМ и ФЭХТ в равной доли увлекаются творческими и спортивными интересами (рисунок 8).

Таблица 8 – Интересы студентов во внеучебной деятельности в распределении ответов респондентов по факультетам/институтам

В процентах

	ИКП МТО	ЭТФ	ССФ	ФЭТМТ	ФКС	ФКТ	ФЭМ	ФЭХТ	СГФ
Научные	19,27	34,45	21,74	17,74	13,33	33,68	0	30,77	19,72
Творческие	40,37	47,90	26,09	38,71	61,33	45,26	80	51,28	59,15
Спортивные	50,46	53,78	65,22	62,90	34,67	54,74	80	51,28	40,85

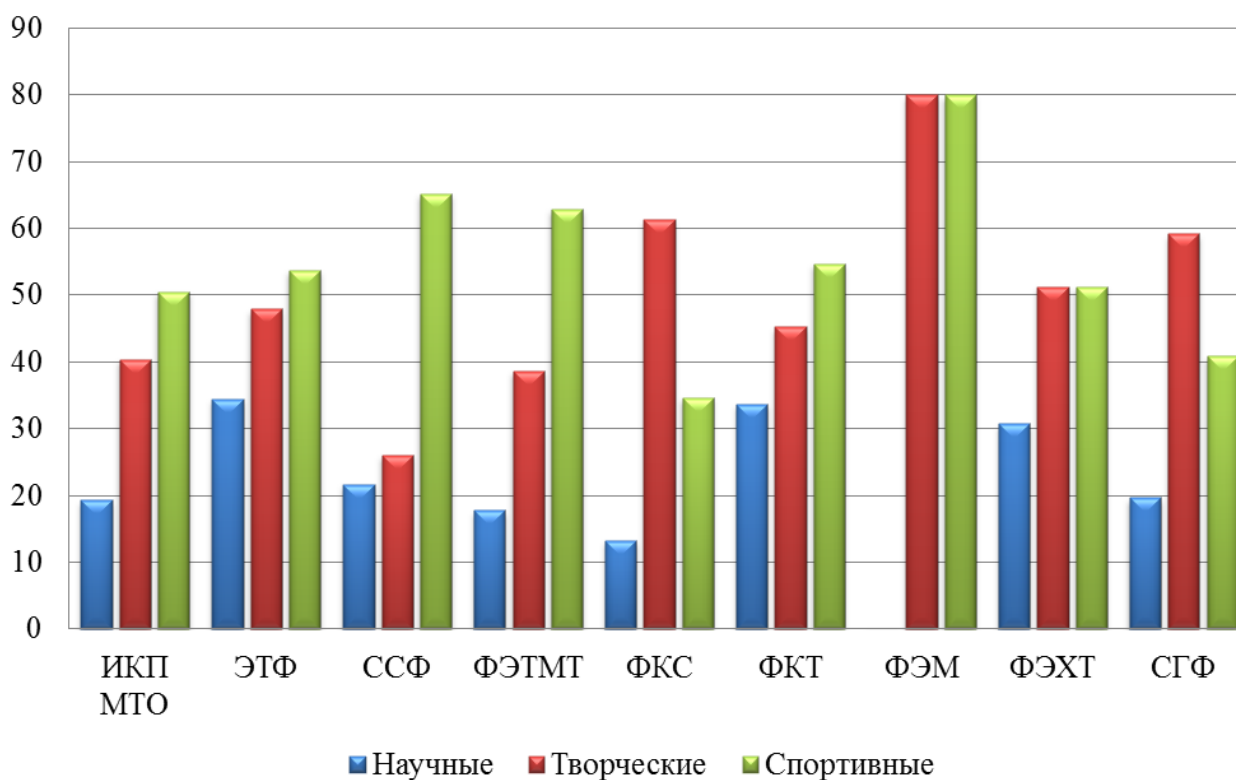


Рисунок 8 – Интересы студентов во внеучебной деятельности в распределении ответов респондентов по факультетам/институтам

5.7 Из таблицы 9 видно, что основная часть респондентов оценивает организацию внеучебного времени на «5» и «4», высокий и средний уровень соответственно. Но $\frac{1}{4}$ студентов считает, что организация внеучебного времени в КнАГТУ находится на низком уровне.



Таблица 9 - Удовлетворенность организацией внеучебного времени в КнАГТУ
В процентах

Оцените, насколько Вы удовлетворены организацией внеучебного времени в КнАГТУ:	5	4	3	2	1
Научно-исследовательская работа	29,70	28,57	13,32	4,82	16,37
Культурно-массовая работа	22,47	31,62	17,34	7,54	13,80
Спортивные секции	34,51	27,13	12,68	4,65	13

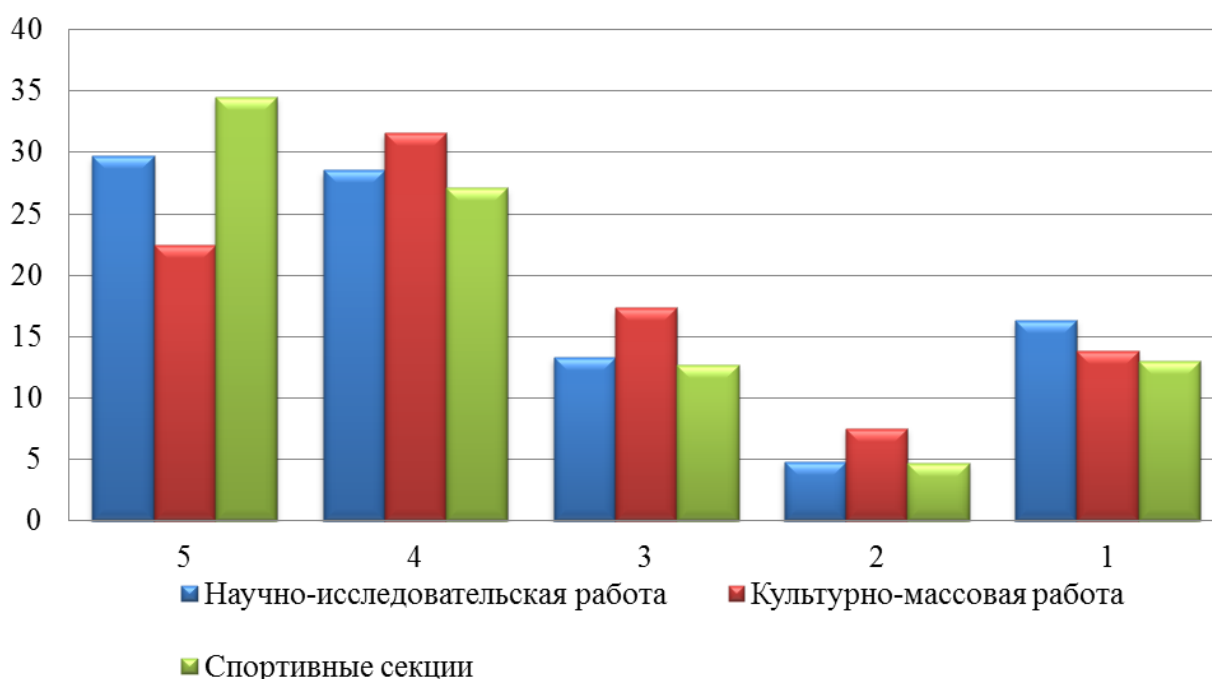


Рисунок 9 – Удовлетворенность организацией внеучебного времени в КнАГТУ

5.8 Структурно данный вопрос имеет полузакрытый вид и предполагает от респондентов свои варианты ответов:

- не интересуется;
- не принимаю в этом участия;
- не нахожусь в КнАГТУ во внеучебное время;
- я не участвую во внеучебное время;
- нет личного/свободного времени;
- больше молодежных мероприятий;
- в секции которые, ты хочешь ходить не берут из-за отсутствия опыта.



6 Удовлетворенность деятельностью по информатизации и работой библиотеки КнаГТУ

6.1 Официальный сайт КнаГТУ по-прежнему остается ведущим коммуникативным ресурсом при обращении к целевой аудитории студентов. Чаще всего студенты обращаются к разделам «Студенту», «Расписание занятий», «Личный кабинет», «Расписание сессий», «Нормативные документы», «Новости». Менее востребованными областями сайта являются: учебный план, научная деятельность, онлайн библиотека, электронные ресурсы, социальная сфера, консультации, объявления, конкурсы.

6.2 Как видно из предыдущего вопроса студенты пользуются онлайн библиотекой. Следующий вопрос «Как часто Вы пользуетесь услугами библиотеки?» раскрывает более полную картину востребованностью услугами библиотеки. В подовой статистке (таблица 10), библиотека в среде студентов теряет ключевые позиции. Относительное большинство студентов обращается за услугами библиотеки один раз в семестр для получения литературы (34,35 %) по новым учебным курсам и пользуются справочно-информационным отделом (25,52 %). По данным 2016/2017 учебного года (рисунок 10) большинство студентов заявили, что не пользуются читальным залом (57,46 %) и библиотечным абонементом (41,73 %). 73,35 % респондентов не пользуются межбиблиотечным абонементом, этот вариант был введен впервые, и лишь 12,84 % пользуются один раз в семестр.

Таблица 10 - Периодичность обращения студентов в библиотеку КнаГТУ, %

	Периодичность	Библиотечный абонемент	Читальные залы	Справочно-информационный отдел	Зал электронной информации	Доступ к электронной Библиотечной системе	Межбиблиотечный абонемент
2012/2013	Один раз в неделю	0	14,29	0	0	Не было	Не было
2014/2015		1,96	4,29	2,09	2,94	4,79	Не было
2016/2017		4,82	3,21	1,93	4,49	4,17	0,96
2012/2013	Один раз в месяц	0	28,57	0	0	Не было	Не было
2014/2015		14,23	11,17	11,90	10,80	11,66	Не было
2016/2017		16,53	14,77	13,64	12,04	15,09	6,26
2012/2013	Один раз в семестр	71,43	14,29	14,29	28,57	Не было	Не было
2014/2015		36,44	22,58	24,42	20,25	22,58	Не было
2016/2017		34,35	19,90	25,52	18,46	18,46	12,84
2012/2013	Не пользуюсь	28,57	42,86	85,71	71,43	Не было	Не было
2014/2015		44,91	58,04	57,30	61,72	57,30	Не было



2016/2017		41,73	57,46	53,13	58,75	56,66	73,35
-----------	--	-------	-------	-------	-------	-------	-------

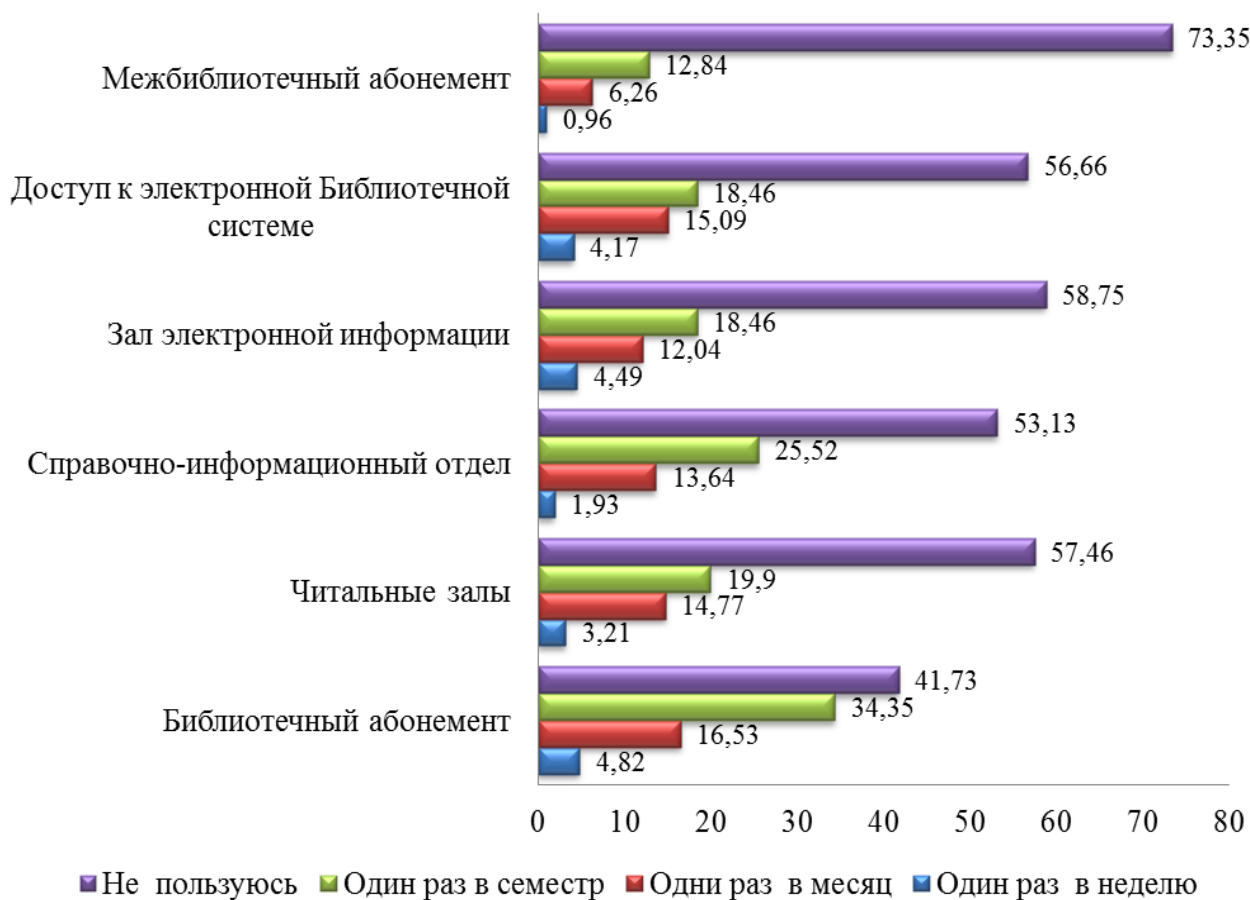


Рисунок 10 - Периодичность обращения студентов в библиотеку КнАГТУ в 2016/2017 учебном году

6.3 Статистика ответов внутри факультетов/институтов аналогична общей статистике по университету. Из таблицы 11 видно, что среди всех факультетов/институтов наблюдается максимальный процент обращения студентов раз в семестр в библиотечный абонемент. Респонденты чаще пользуются услугами библиотечного абонемента, чем читальных залов.



Таблица 11 - Периодичность обращения студентов в библиотеку КНАГТУ
в распределении ответов респондентов по факультетам/институтам
В процентах

Факультет/ институт	Период	Библио- течный абоне- мент	Читаль- ные за- лы	Справоч- но- информа- ционный отдел	Зал элек- тронной информа- ции	Доступ к электрон- ной биб- лиотеч- ной си- стеме	Межбиб- лиотеч- ный абоне- мент
ИКПМТО	Один раз в неделю	9,17	2,75	1,83	7,34	7,34	0,92
ЭТФ		3,36	6,72	0,84	5,88	5,04	1,68
ССФ		6,52	0	4,35	4,35	4,35	2,17
ФЭТМТ		4,84	4,84	3,23	9,68	8,06	1,61
ФКС		4	0	1,33	0	0	0
ФКТ		4,21	2,11	1,05	4,21	1,05	0
ФЭМ		0	0	0	0	0	0
ФЭХТ		0	7,69	0	0	0	0
СГФ		4,23	1,41	4,23	1,41	5,63	1,41
ИКПМТО	Один раз в месяц	19,27	19,27	16,51	10,09	9,17	7,34
ЭТФ		18,49	20,17	15,97	15,97	20,17	8,40
ССФ		13,04	13,04	8,70	13,04	15,22	6,52
ФЭТМТ		12,90	6,45	11,29	9,68	12,90	3,23
ФКС		21,33	12	14,67	12	17,33	5,33
ФКТ		5,26	8,42	8,42	9,47	12,63	3,16
ФЭМ		0	40	0	0	0	0
ФЭХТ		28,21	12,82	7,69	7,69	10,26	0
СГФ		18,31	19,72	18,31	15,49	22,54	12,68
ИКПМТО	Один раз в семестр	27,52	11,01	21,1	13,76	15,6	8,26
ЭТФ		38,66	21,01	26,89	22,69	18,49	10,92
ССФ		32,61	23,91	30,43	28,26	21,74	19,57
ФЭТМТ		33,87	25,81	32,26	17,74	20,97	20,97
ФКС		45,33	28	32	26,67	22,67	21,33
ФКТ		30,53	21,05	25,26	14,74	18,95	9,47
ФЭМ		20	0	0	20	0	0
ФЭХТ		43,59	20,51	10,26	5,13	15,38	5,13
СГФ		29,58	15,49	23,94	16,9	15,49	12,68
ИКПМТО	Не поль- зуюсь	43,12	59,63	50,46	60,55	58,72	74,31
ЭТФ		36,13	47,90	49,58	50,42	51,26	72,27
ССФ		39,13	56,52	47,83	45,65	52,17	60,87
ФЭТМТ		43,55	58,06	50	56,45	53,23	69,35
ФКС		26,67	57,33	48	56	56	66,67
ФКТ		60	66,32	63,16	68,42	64,21	85,26



Факультет/ институт	Период	Библиотечный абонемент	Читальные залы	Справочно-информационный отдел	Зал электронной информации	Доступ к электронной библиотечной системе	Межбиблиотечный абонемент
ФЭМ		80	100	60	80	100	100
ФЭХТ		28,21	56,41	76,92	84,62	71,79	89,74
СГФ		45,07	56,34	47,89	54,93	47,89	64,79

6.4 На вопрос «При увеличении доли самостоятельной работы студентов, что, на Ваш взгляд, должно быть улучшено?» (рисунок 11, таблица 12) респонденты считают, что в первую очередь необходимо улучшить доступ к Интернету (59,07 %) и объем консультаций преподавателей (46,23 %). Работа библиотеки по-прежнему остается не востребованной среди студентов (10,91 %).

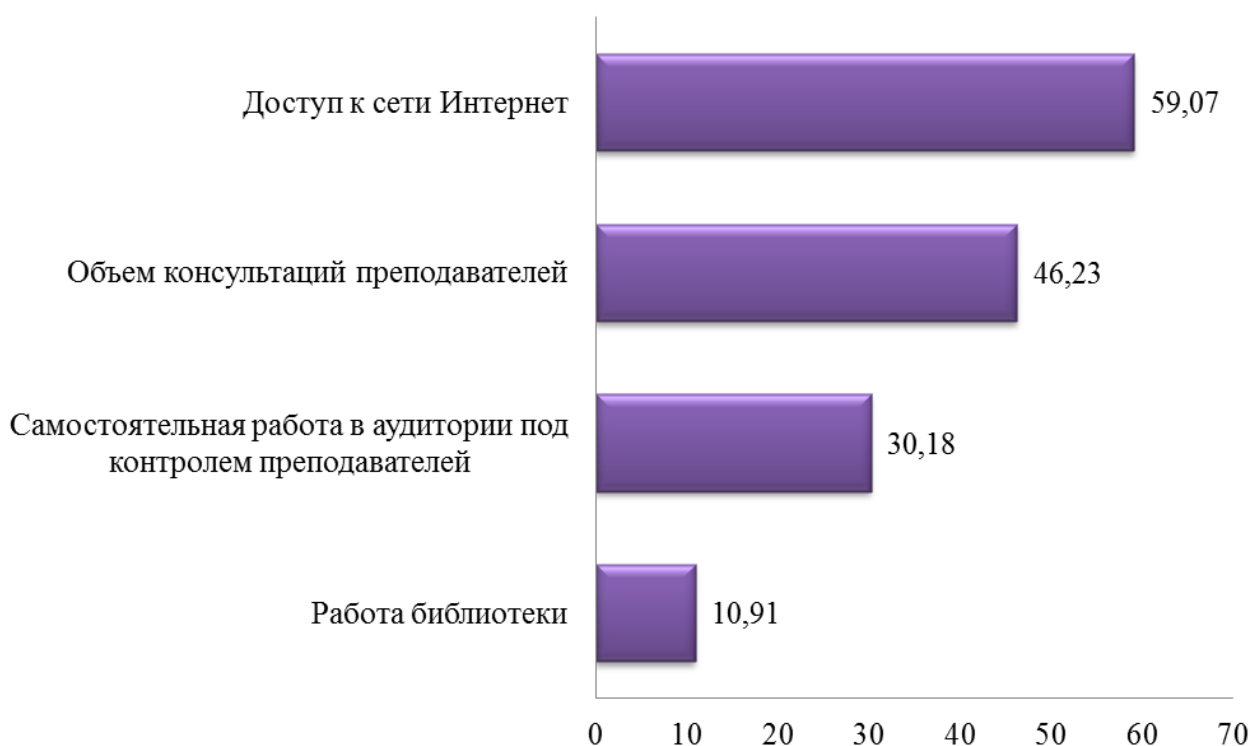


Рисунок 11 – Методы повышения эффективности самостоятельной работы студентов



Таблица 12 – Методы повышения эффективности самостоятельной работы студентов, %

Работа библиотеки	10,91
Доступ к сети Интернет	59,07
Объем консультаций преподавателей	46,23
Самостоятельная работа в аудитории под контролем преподавателей	30,18

6.5 Структурно данный вопрос имеет полузакрытый вид и предполагает от респондентов свои варианты ответов:

- удаление ненужных дисциплин;
- все отлично;
- ее и так слишком много;
- стипендия;
- больше платить студентам в 5 раз повысить стипендию;
- ужасно работает Wi-Fi;
- это университет или кружок попробуй разобраться сам;
- ассортимент книг в библиотеке;
- ничего;
- и так много самостоятельной работы;
- слишком много дано на самостоятельную работу.

6.6 В пофакультетном разрезе (таблица 13) статистика ответов студентов не отличается от общеуниверситетской статистики. Студентам ФЭМ (рисунок 12) наиболее важна самостоятельная работа в аудитории под контролем преподавателей (80 %), а для респондентов ФЭХТ - объем консультаций преподавателей (56,41 %).

Таблица 13 – Методы повышения эффективности самостоятельной работы студентов по факультетам/институтам, %

	ИКП МТО	ЭТФ	ССФ	ФЭТМТ	ФКС	ФКТ	ФЭМ	ФЭХТ	СГФ
Работа библиотеки	11,93	5,88	15,22	17,74	10,67	7,37	0	7,69	15,49
Доступ к сети Интернет	55,96	63,03	65,22	58,06	57,33	60	20	48,72	64,79
Объем консультаций преподавателей	43,12	50,42	63,04	46,77	38,67	47,37	60	56,41	32,29
Самостоятельная работа в аудитории под контролем преподавателей	22,94	31,93	28,26	38,71	28	32,63	80	35,90	23,94

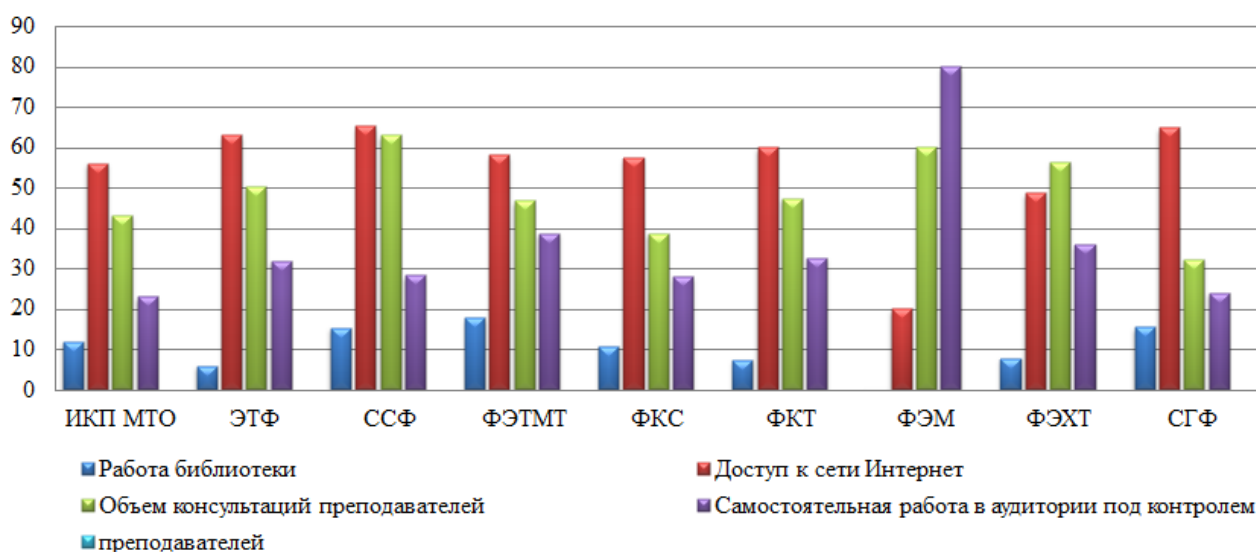


Рисунок 12 – Методы повышения эффективности самостоятельной работы студентов по факультетам/институтам

7 Удовлетворенность учебно-организационной и учебно-методической деятельностью

7.1 Особых претензий у студентов к организации учебного процесса нет. Так ответило абсолютное большинство респондентов – 64,21 %. В годовой динамике общая удовлетворенность студентов организацией учебного процесса меняется в сторону увеличения (таблица 14).

Наблюдается снижение неудовлетворенности студентов организацией и проведением зачетов и экзаменов, и качеством преподавания по отдельным предметам (рисунок 13). Увеличился процент респондентов 22,95 % (в 2014/2015 учебном году – 18,28 %), обеспокоенных несоответствием значимости предмета и количества выделяемых на него часов.

Таблица 14 - Отношение к организации учебного процесса, %

Каково Ваше отношение к организации учебного процесса?	2012/2013	2014/2015	2016/2017
Особых претензий нет	53,40	60,37	64,21
Неудовлетворенность организацией и проведением зачетов и экзаменов	11,65	11,66	6,10
Несоответствие значимости предмета и количества выделяемых на него часов	23,40	18,28	22,95
Неудовлетворенность качеством преподавания по отдельным предметам	Не было	18,28	14,61
Устарелостью знаний и умений, получаемых на занятиях	6,39	6,63	5,78



Рисунок 13 - Отношение к организации учебного процесса

7.2 Структурно данный вопрос имеет полузакрытый вид и предполагает от респондентов свои варианты ответов:

- высокая загруженность;
- плохо составленное расписание занятий;
- напугали по процессу получаемых зачетов, теперь только на зачетной и не времени более;
- организация поездок за границу;
- перезачеты после обучения в техникуме по той же самой специальности;
- неудобное расписание;
- неудовлетворенность составлением расписания;
- устарелость оборудования в лабораториях.

7.3 В таблице 15 хорошо видно, что у наибольшего процента студентов среди факультетов/институтов претензий нет к организации учебного процесса. Как видно на рисунке 14, ответ респондентов ССФ «Несоответствие значимости предмета и количества выделяемых на него часов» (45,65 %) конкурирует с ответом «Особых претензий нет» (47,83 %).



Таблица 15 - Отношение к организации учебного процесса (в распределении по факультетам/институтам)

В процентах

	ИКП МТО	ЭТФ	ССФ	ФЭТМТ	ФКС	ФКТ	ФЭМ	ФЭХТ	СГФ
Особых претензий нет	60,55	70,59	47,83	64,52	69,33	70,53	100	64,10	54,93
Неудовлетворенность организацией и проведением зачетов и экзаменов	9,17	5,88	4,35	12,90	6,67	3,16	0	0	4,23
Несоответствие значимости предмета и количества выделяемых на него часов	21,1	21,85	45,65	32,26	14,67	13,68	0	33,33	21,13
Неудовлетворенность качеством преподавания по отдельным предметам	11,01	10,92	23,91	20,97	10,67	13,68	20	5,13	23,94
Устарелостью знаний и умений, получаемых на занятиях	5,5	5,88	4,35	9,68	5,33	7,37	0	2,56	4,23

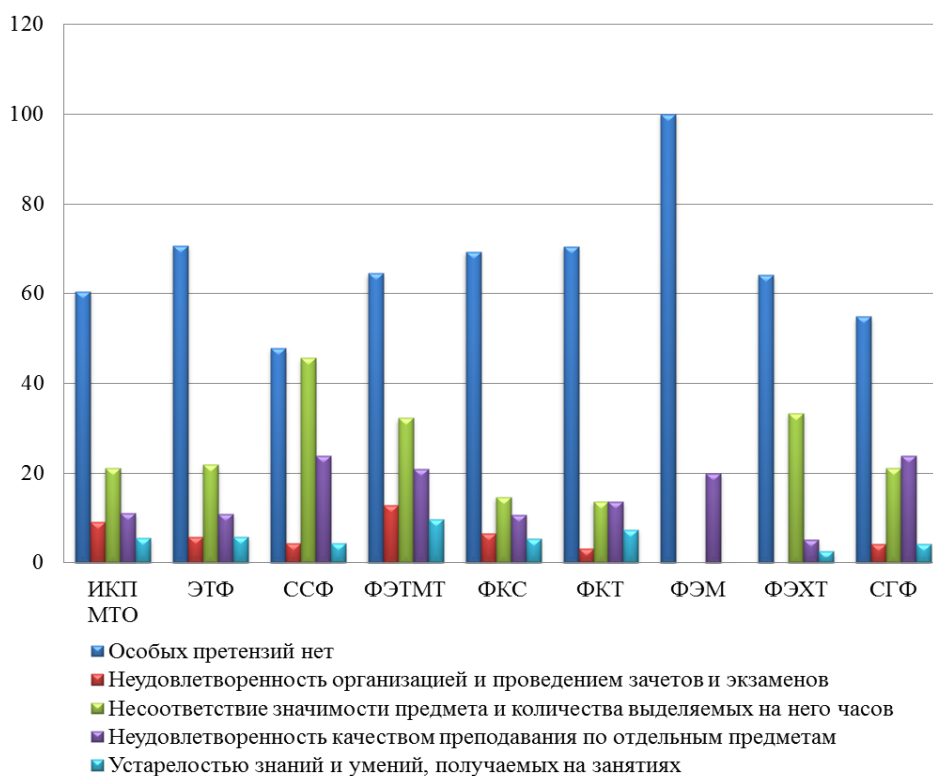


Рисунок 14 - Отношение к организации учебного процесса (в распределении по факультетам/институтам)



7.4 В общей структуре удовлетворенности студентов по сравнению с показателями 2012/2013 и 2014/2015 учебных годов, в 2016/2017 существенно возросла удовлетворенность организацией обслуживания в библиотеке (таблица 16). Но респонденты дают более низкую оценку удобству расписания учебных занятий, по сравнению с прошлыми активированиями (рисунок 15).

Таблица 16 - Удовлетворенность различными сторонами учебного процесса
В процентах

Наименование	Высокий			Средний			Низкий			Очень низкий			Затрудняюсь ответить		
	2012/2013	2014/2015	2016/2017	2012/2013	2014/2015	2016/2017	2012/2013	2014/2015	2016/2017	2012/2013	2014/2015	2016/2017	2012/2013	2014/2015	2016/2017
Информированностью об изменениях в учебном процессе	20,5	27,6	30,34	38	38,2	39,33	26	22,2	18,14	9,6	7,2	6,10	4,7	3,7	4,98
Информированностью о жизни университета /факультета, кафедры	18,6	26	28,25	36	35	33,23	24,8	21,6	22,47	13,9	10,2	7,87	6	5,6	5,78
Организацией учебных и производственных практик	21,6	23,9	33,39	31	34,6	34,51	20,3	20,9	16,37	10,3	9,4	6,58	13,7	8,2	5,30
Удобством расписания учебных занятий	29,6	33,9	25,04	30,9	31,3	28,73	19,5	17,4	22,31	13,1	10,5	13,32	5,6	5,3	7,87
Организацией обслуживания в библиотеке	-	37,5	51,04	-	30,3	24,40	-	13,9	8,99	-	5,1	3,53	-	10,4	5,94

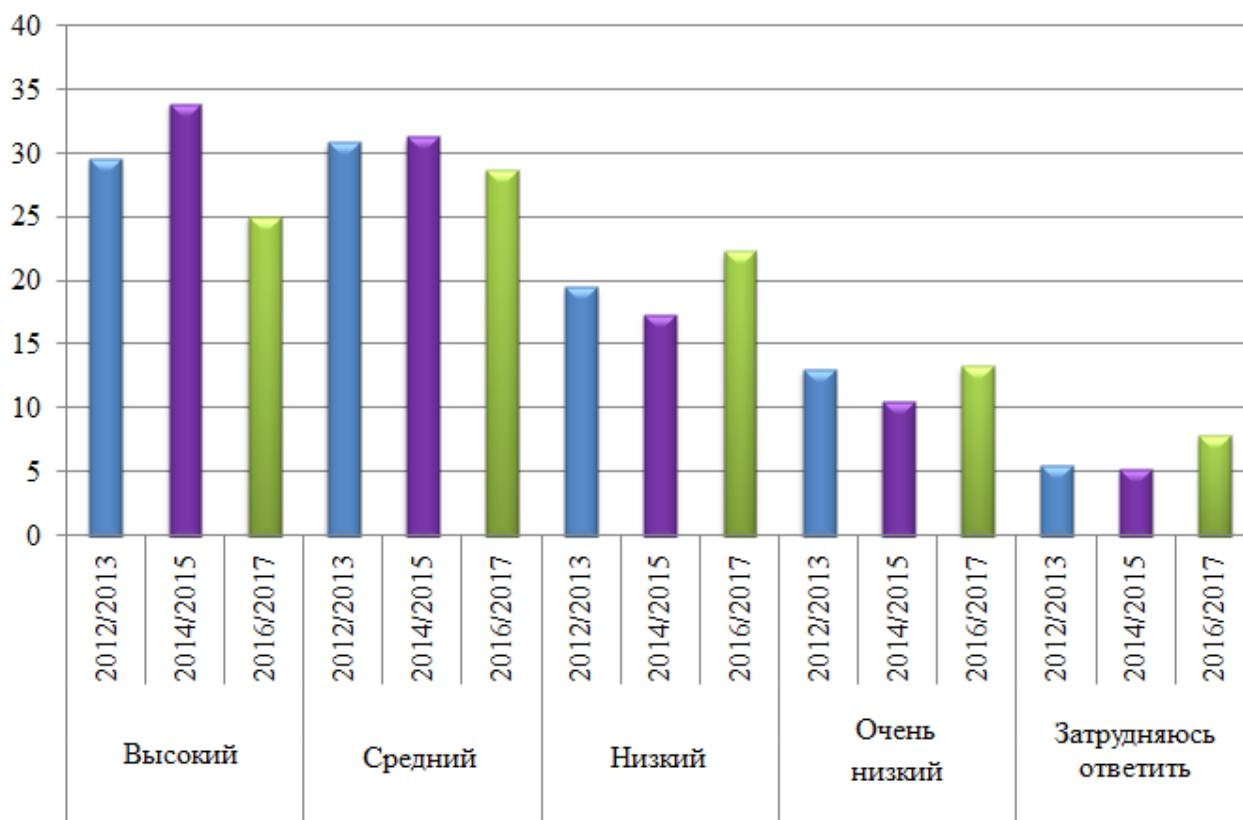


Рисунок 15 – Удовлетворенность удобством расписания учебных занятий

7.5 На вопрос о том, какими из возможностей, которые может предоставить университет, 37,72 % респондентов (в 2014/2015 учебном году – 39,26 %) ответили, что заинтересованы в получении помощи в распределении после окончания обучения, 32,42 % (в 2014/2015 учебном году – 26,87 %) выбор изучаемых дисциплин по желанию студентов и 32,26 % (в 2014/2015 учебном году – 32,52 %) – в содействии при трудоустройстве во время обучения (таблица 17). Необходимо отметить спад ответов, касающихся выбора студентами преподавателя (рисунок 16).

Таблица 17 – Возможности, предоставляемые КНАГТУ для студентов, %

Какими из возможностей, которые может предоставить университет, Вы хотели бы воспользоваться и/или уже пользуетесь:	2012/2013	2014/2015	2016/2017
Обучение по индивидуальным планам	5,26	10,55	14,93
Получение помощи от университета в распределении после окончания обучения	28,76	39,26	37,72
Содействие при трудоустройстве во время обучения	21,03	32,52	32,26
Выбор изучаемых дисциплин по желанию студентов	7,73	26,87	32,42
Выбор студентами преподавателя	8,56	28,10	23,43
Затрудняюсь ответить	40,52	16,07	20,39



Рисунок 16 – Возможности, предоставляемые КнАГТУ для студентов

7.6 Структурно данный вопрос имеет полузакрытый вид и предполагает от респондентов свои варианты ответов:

- стипендия;
- все хорошо;
- обучите тому, что сейчас актуально;
- обучение на военной кафедре.

7.7 Рассматривая возможности, предоставляемые КнАГТУ, среди факультетов/институтов тенденция вариантов ответов сохраняется. Большинство студентов факультетов/институтов заинтересованы в получении помощи в распределении после окончания обучения (таблица 18). Студенты ФКС и ФЭМ имеют большую заинтересованность в содействии при трудоустройстве во время обучения, студенты ФКТ и СГФ – в выборе изучаемых дисциплин по желанию, студенты ССФ – в выборе студентами преподавателя (рисунок 17).



Таблица 18 – Возможности предоставляемые КнАГТУ в распределении ответов респондентов по факультетам/институтам, %

	ИКПМТО	ЭТФ	ССФ	ФЭТМТ	ФКС	ФКТ	ФЭМ	ФЭХТ	СГФ
Обучение по индивидуальным планам	15,6	13,45	15,22	16,13	13,33	20	0	12,82	12,68
Получение помощи от университета в распределении после окончания обучения	36,7	43,70	28,26	46,77	30,67	31,58	20	53,85	36,62
Содействие при трудоустройстве во время обучения	27,52	21,85	32,61	30,65	38,67	33,68	60	48,72	38,03
Выбор изучаемых дисциплин по желанию студента	23,85	27,73	50	35,48	21,33	40	0	35,90	39,44
Выбор студентами преподавателя	20,18	26,05	36,96	38,71	14,67	23,16	0	12,82	18,31
Затрудняюсь ответить	24,77	21,01	10,87	20,97	26,67	24,21	20	7,69	14,08

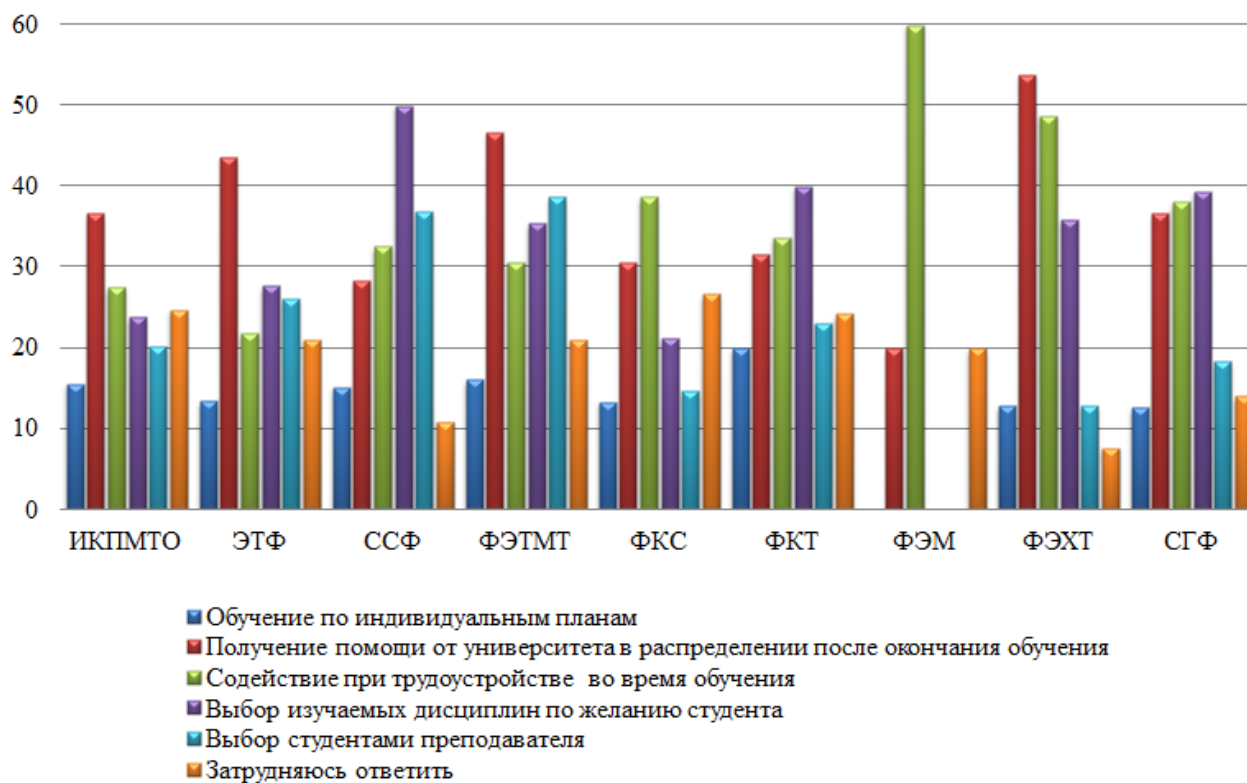


Рисунок 17 - Возможности предоставляемые КнАГТУ в распределении ответов респондентов по факультетам/институтам



7.8 По результатам опроса наблюдается увеличение студентов 72,71 % считающих, что отношения между студентами и 55,54% между преподавателями и студентами имеют доброжелательный характер (таблица 19). Негативные отношения между участниками образовательных отношений отмечает низкий процент респондентов (рисунок 18).

Таблица 19 – Отношения в вузе, %

	Доброжелательные		Нейтральные		Негативные		Официальные		Затрудняюсь ответить	
	2014/2015	2016/2017	2014/2015	2016/2017	2014/2015	2016/2017	2014/2015	2016/2017	2014/2015	2016/2017
Между студентами	68,96	72,71	25,03	22,95	2,45	1,93	0,98	0,96	1,23	0,48
Между преподавателями и студентами	46,99	55,54	36,20	29,37	2,21	3,05	10,18	9,31	2,33	0,64
Между студентами и администрацией вуза	25,03	38,68	37,55	41,57	4,42	3,69	20,61	11,1	9,57	3,05
Между студентами и сотрудниками университета	27,61	30,34	45,15	37,24	2,21	2,89	14,48	16,37	7,61	10,59

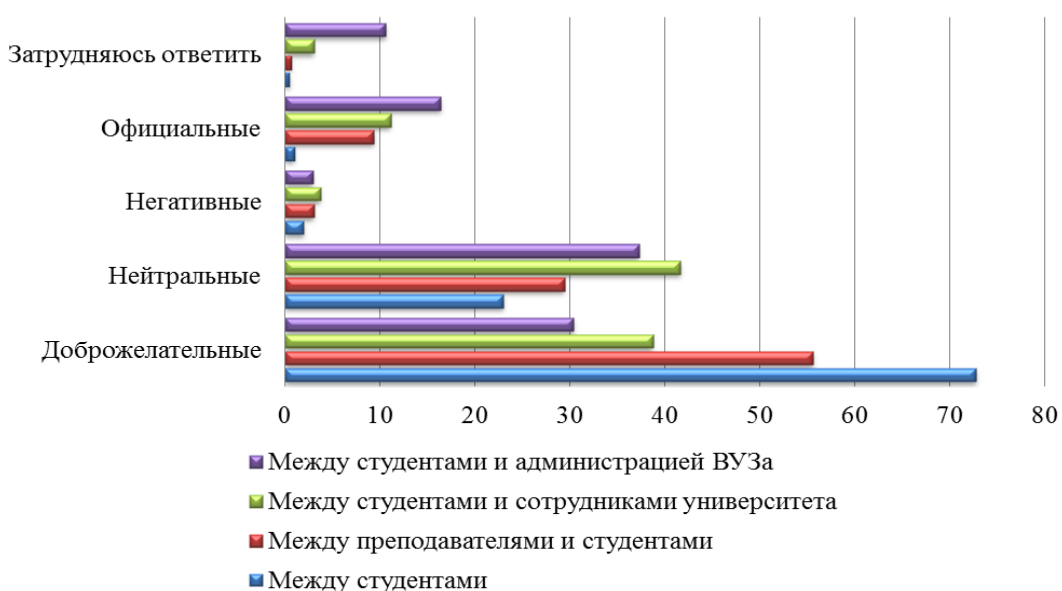


Рисунок 18 – Отношения в вузе

7.9 Рассматривая отношения в вузе среди факультетов/институтов тенденция вариантов ответов сохраняется (таблица 20). Респонденты ЭТФ и ССФ считают, что отношения с администрацией вуза и сотрудниками университета доброжелательные.



Таблица 20 – Отношения в вузе по факультетам/институтам, %

Факультет/ институт		Доброже- латель- ные	Нейтрал ные	Негатив- ные	Офици- альные	Затрудня- юсть отве- тить
ИКПМТО	Между студентами	71,56	21,1	3,67	2,75	0,92
ЭТФ		69,75	25,21	2,52	1,68	0
ССФ		67,39	30,43	2,17	0	0
ФЭТМТ		69,35	30,65	0	0	0
ФКС		85,33	13,33	1,33	0	0
ФКТ		76,84	20	1,05	0	1,05
ФЭМ		100	0	0	0	0
ФЭХТ		71,79	25,64	0	0	0
СГФ		66,20	23,94	2,82	1,41	1,41
ИКПМТО	Между преподавате- лями и студентами	49,54	35,78	5,5	5,5	0,92
ЭТФ		56,30	33,61	1,68	7,56	0
ССФ		50	26,09	2,17	19,57	0
ФЭТМТ		58,06	32,26	4,84	4,84	0
ФКС		58,67	26,67	4	9,33	1,33
ФКТ		60	25,26	2,11	9,47	1,05
ФЭМ		40	20	0	20	0
ФЭХТ		64,10	23,08	0	10,26	0
СГФ		52,11	25,35	2,82	12,68	1,41
ИКПМТО	Между студен- тами и сотру- дниками уни- верситета	38,53	41,28	5,5	9,17	1,83
ЭТФ		48,74	41,18	0,84	5,88	2,52
ССФ		45,65	34,78	2,17	17,39	0
ФЭТМТ		48,39	40,32	1,61	6,45	3,23
ФКС		26,67	52	5,33	10,67	4
ФКТ		29,47	47,37	6,32	10,53	4,21
ФЭМ		0	40	0	20	20
ФЭХТ		35,90	43,59	0	12,82	2,56
СГФ		39,44	28,17	5,63	21,13	4,23
ИКПМТО	Между студен- тами и адми- нистрацией вуза	27,52	36,7	3,67	14,68	13,76
ЭТФ		38,66	34,45	0	13,45	11,76
ССФ		34,78	28,26	2,17	26,09	0
ФЭТМТ		38,71	40,32	3,23	12,90	4,84
ФКС		24	40	5,33	20	9,33
ФКТ		26,32	42,11	4,21	13,68	4,21
ФЭМ		0	40	0	20	20
ФЭХТ		25,64	48,72	0	15,38	7,69
СГФ		28,17	29,58	4,23	19,72	11,27



7.10 При возникновении проблем в университете, студенты чаще всего обращаются за помощью к однокурсникам (56,5%), к друзьям обращается 33,07% опрошенных, к преподавателям – 32,58%, что еще раз подтверждает наличие доверительных отношений между студентами и между преподавателями и студентами (таблица 21, рисунок 19).

Таблица 21 – Обращение за помощью студентов в случае возникновения проблем в университете, %

Когда возникают какие-то проблемы в университете, к кому Вы обращаетесь за помощью в первую очередь?	2014/2015	2016/2017
К друзьям	37,42	33,07
К однокурсникам	57,67	56,50
К преподавателям	33,62	32,58
К куратору группы	13,62	16,21
К старосте группы	16,32	28,09
В студенческий профком, студенческий совет	1,6	1,77
К заведующему кафедрой	8,83	13,96
К декану факультета/института	12,27	23,27
К руководству университета	1,72	0,64
К родителям, родственникам	16,81	16,85

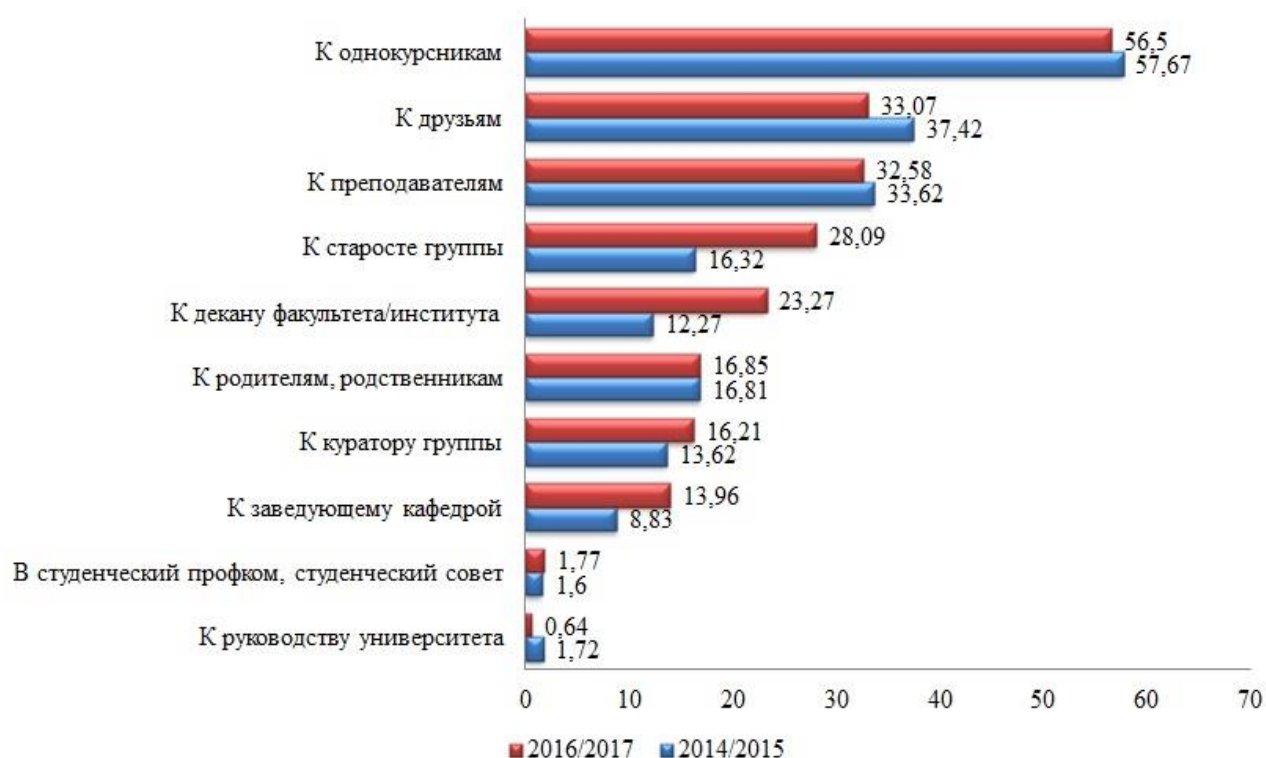


Рисунок 19 - Обращение за помощью студентов в случае возникновения проблем в университете



7.11 Респондентам было предложено дать свой вариант ответа. В результате получили ответы, которые можно разделить на группы:

- решаю сам(а) (64 %);
- к интернету (9 %);
- другим группам (9 %);
- прочее (18 %): смотря какого характера просьба, к знакомым сотрудникам университета, каф. физвоспитания, к старшекурсникам.

Процентное соотношение указано от общего количества своих ответов по данному вопросу.

7.12 Статистика ответов (таблица 22) студентов в распределении по факультетам/институтам аналогична общей статистике по университету. На ФЭМ респонденты чаще обращаются к однокурсникам, друзьям и заведующему кафедрой. На СГФ студенты наиболее часто обращаются за помощью к старосте группы (рисунок 20).

Таблица 22 – Обращение студентов за помощью в случае возникновения проблем в университете (в распределении ответов респондентов по факультетам/институтам)

В процентах

	ИКИМТО	ФДС	ССФ	ЛНТМТ	ФКС	ФКТ	МЭФ	ЛХФ	СГФ
К друзьям	28,44	32,77	56,52	29,03	29,33	32,63	60	28,21	35,21
К однокурсникам	54,13	62,18	54,35	59,68	49,33	68,42	60	56,41	40,85
К преподавателям	22,02	39,50	30,43	40,32	26,67	37,89	40	43,59	23,94
К куратору группы	36,7	13,45	4,35	29,03	13,33	2,11	0	10,26	12,68
К старосте группы	20,18	19,33	13,04	30,65	45,33	25,26	20	30,77	47,89
В студенческий профком	0,92	1,68	0	1,61	1,33	1,05	0	12,82	0
К заведующему кафедрой	10,09	12,61	15,22	19,35	9,33	22,11	60	17,95	4,23
К декану факультета/института	24,77	26,05	13,04	35,48	10,67	27,37	20	25,64	18,31
К руководству университета	0,92	0,84	2,17	1,61	0	0	0	0	0
К родителям, родственникам	16,51	14,29	15,22	14,52	24	6,32	0	17,95	30,99

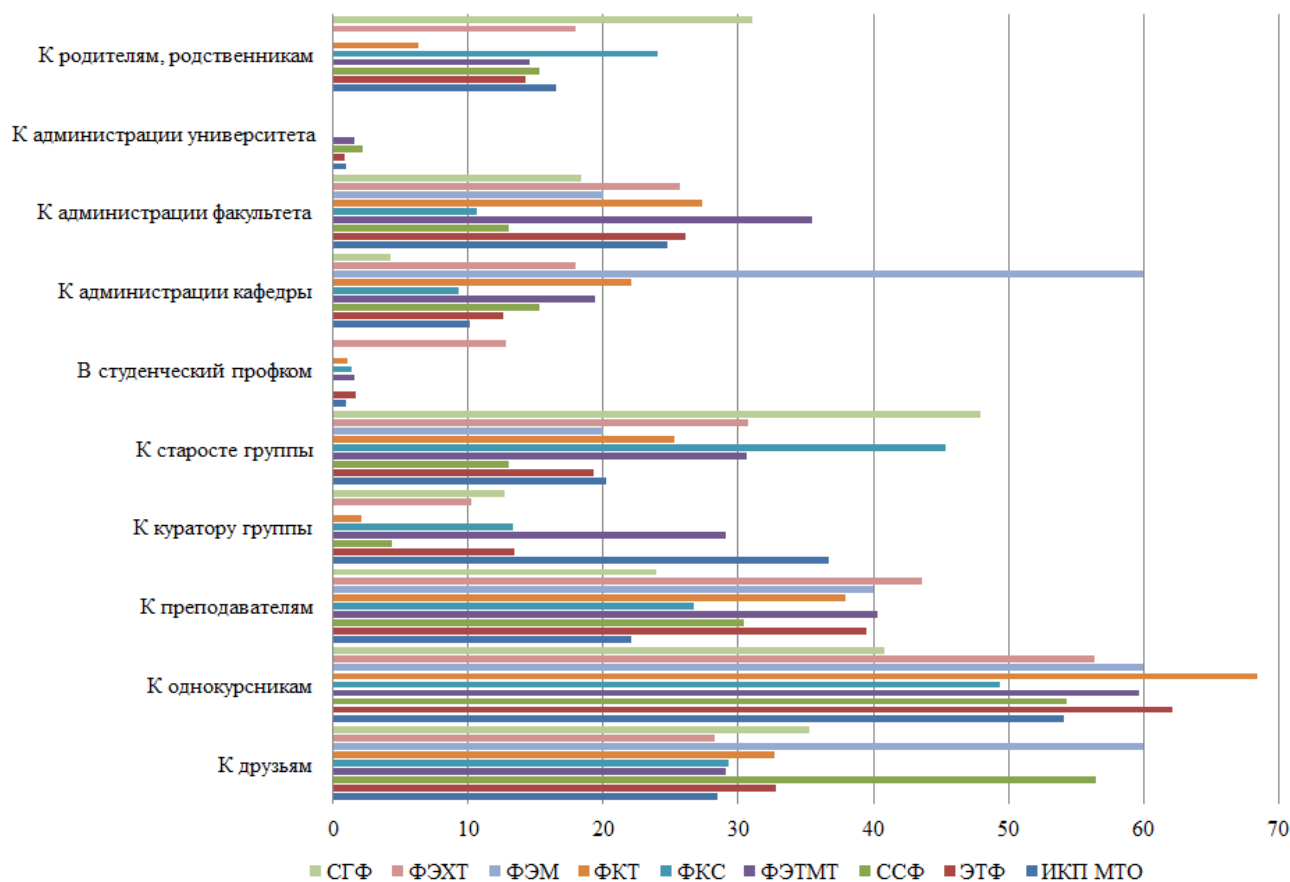


Рисунок 20 – Обращение студентов за помощью в случае возникновения проблем в университете (в распределении ответов респондентов по факультетам/институтам)

7.13 Ранее было отмечено, что наибольший процент респондентов заинтересован в получении помощи в распределении после окончания обучения. Возникает необходимость оценки профессиональных планов после окончания обучения в университете. По полученным данным (таблица 23) видно, что большинство студентов не определилось с выбором места работы 34,35 % или считают, что будут работать в соответствии с полученным образованием 24,56%. 6,1 % респондентов ответили, что не будут работать в соответствии с полученным образованием (рисунок 21).

Таблица 23 – Профессиональные планы после окончания учебы в вузе, %

Какие у Вас профессиональные планы после окончания учебы в вузе?	2014/2015	2016/2017
Я знаю предприятие, на котором буду работать	17,06	16,85
Я знаю, что буду работать в соответствии с полученным образованием	27,36	24,56
Я знаю, что не буду работать с полученным образованием	7,73	6,10
Уеду работать в другой город	18,16	19,74
Пока не определился	28,59	34,35



Рисунок 21 – Профессиональные планы респондентов по окончании обучения в университете

7.14 Профессиональные планы студентов после окончания обучения в университете среди факультетов/институтов приведены в таблице 24. Основная часть ответов респондентов (рисунок 22) также разделилась между студентами, которые не определились с выбором места работы (ИКПМТО, ЭТФ, ФЭТМТ, ФКТ, ФЭМ, ФЭХТ) и теми, кто считает, что будет работать в соответствии с полученным образованием (ФЭТМТ, ФЭМ, ФЭХТ, СГФ). Однако большинство Респондентов на ССФ уже знают предприятие, на котором будут работать.



Таблица 24 – Профессиональные планы респондентов по окончании обучения в университете

В процентах

	ИКП МТО	ЭТФ	ССФ	ФЭТМТ	ФКС	ФКТ	ФЭМ	ФЭХТ	СГФ
Я знаю предприятие, на котором буду работать	30,28	10,08	45,65	17,74	2,67	10,53	20	23,08	8,45
Я знаю, что буду работать в соответствии с полученным образованием	13,76	19,33	19,57	27,42	34,67	23,16	40	30,77	38,03
Я знаю, что не буду работать с полученным образованием	9,17	5,04	2,17	9,68	4	3,16	0	2,56	9,86
Уеду работать в другой город	11,01	27,73	6,52	20,97	28	0	0	15,38	22,54
Пока не определился	34,86	40,34	30,43	27,42	30,67	43,16	40	30,77	25,35

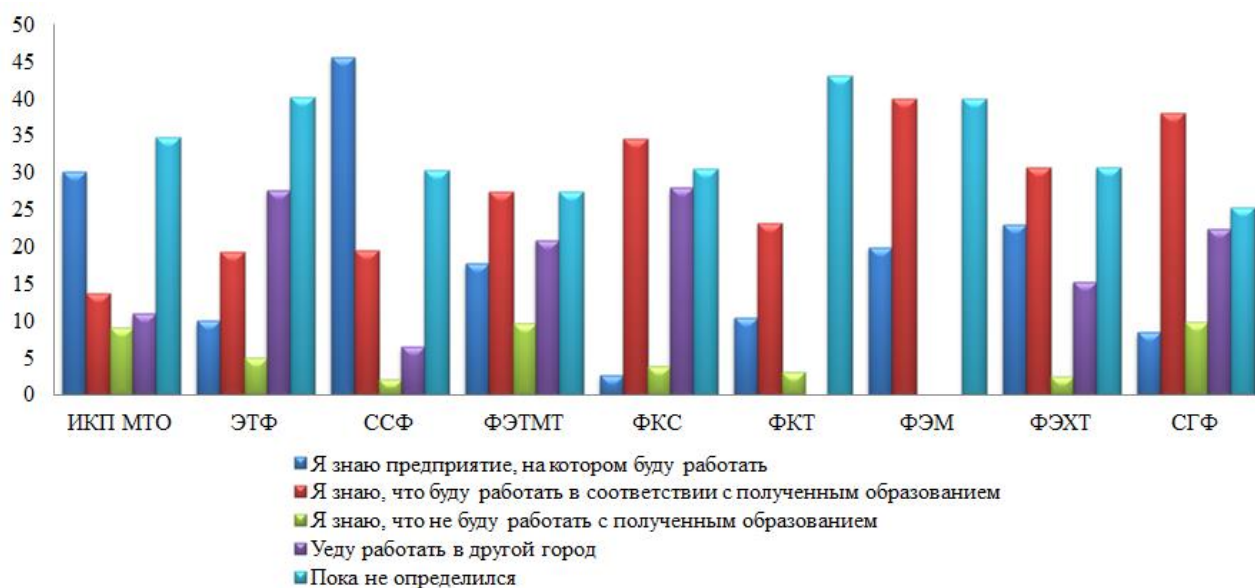


Рисунок 22 – Профессиональные планы после окончания учебы в вузе среди факультетов/институтов



7.15 Из таблицы 25 видно, что половина респондентов (47,35%) при повторном выборе специальности (направления подготовки) не изменили бы своего решения и выбрали бы ту же специальность (направление подготовки). Другая же половина ответов процентно разделилась на три части: 18,78 % респондентов выбрали бы эту же специальность (направление подготовки), но в другом вузе, 16,69 % респондентов выбрали бы другую специальность (направление подготовки) в КнАГТУ, 15,09 % – другую специальность (направление подготовки) в другом вузе. Таким образом, можно сделать вывод, что студенты не расположены к выбору специальности (направления подготовки) в другом вузе (рисунок 23).

Таблица 25 - Мнение студентов о повторном выборе специальности (направления подготовки), %

Если бы Вам сегодня пришлось выбирать специальность / направление подготовки снова, как бы Вы поступили?	2014/2015	2016/2017
Выбрал бы эту же специальность снова в КнАГТУ	47,85	47,35
Выбрал бы эту же специальность, но в другом вузе	12,02	18,78
Выбрал бы другую специальность в КнАГТУ	21,35	16,69
Выбрал бы другую специальность, но в другом вузе	15,21	15,09

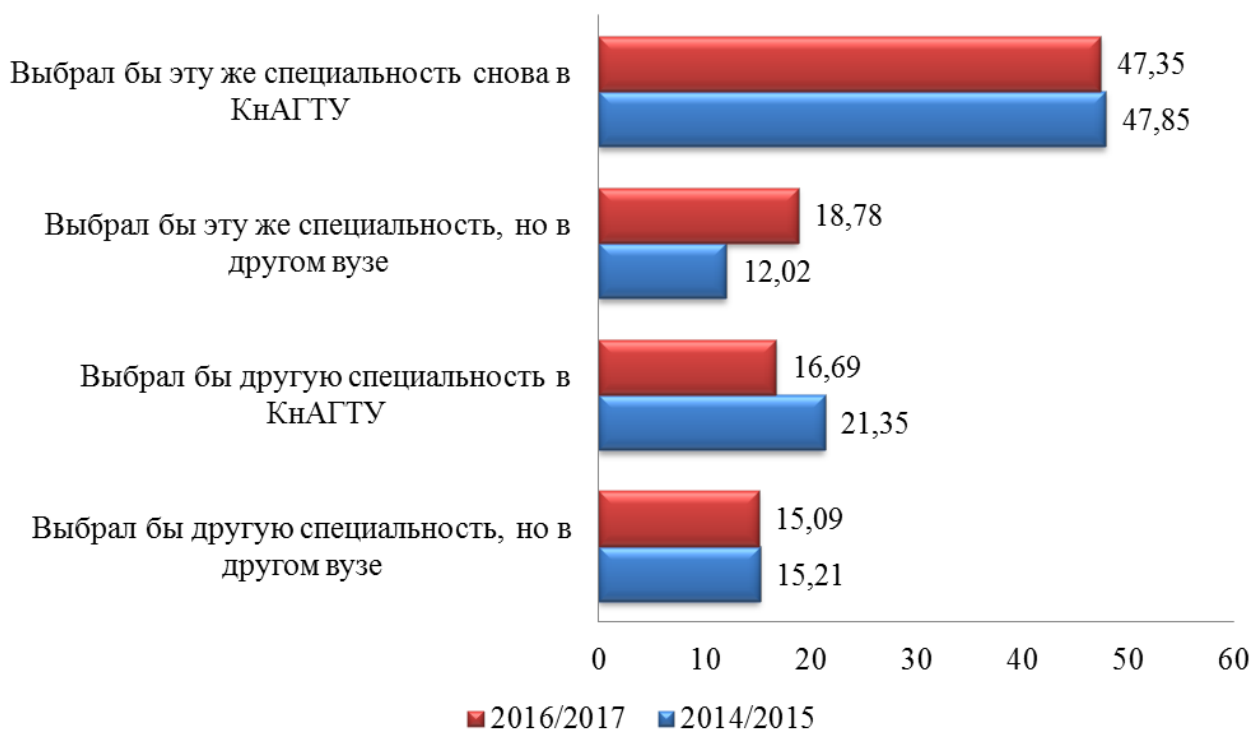


Рисунок 23 – Мнение студентов о повторном выборе специальности (направления подготовки)



7.16 Структурно данный вопрос имеет полузакрытый вид и предполагает от респондентов свои варианты ответов:

- я бы не поступал;
- не знаю;
- пересмотрел полностью свой выбор;
- ту же специальность, но где не знаю;
- не рассматривал такой вопрос;
- не рассматривал такую возможность;
- если с нуля учиться, то скорей отказался учитель;
- затрудняюсь ответить;
- уехал бы с этого города не раздумывая.

7.17 Статистика ответов внутри факультетов/институтов аналогична общей статистике по университету. Из таблицы 26 видно, что большинство респондентов факультетов/институтов выбирают эту же специальность (направление подготовки) в КнаГТУ. Однако мнения студентов ФЭМ разделились между теми, кто выбрал эту же специальность снова в КнаГТУ и выбрал бы другую специальность, но в другом вузе. Студенты СГФ склоняются к выбору этой же специальности, но уже в другом вузе (рисунок 24).

Таблица 26 - Мнение студентов о повторном выборе специальности (направления подготовки) среди факультетов/институтов, %

	ИКИМО	ЭТФ	ССФ	ФЭТМТ	ФКС	ФКТ	ФЭМ	ЛХФТ	СГФ
Выбрал эту же специальность снова в КнаГТУ	45,87	46,22	50	53,23	46,67	51,58	40	56,41	35,21
Выбрал эту же специальность, но уже в другом вузе	6,42	13,45	8,70	12,90	29,33	18,95	20	20,51	46,48
Выбрал бы другую специальность в КнаГТУ	23,85	21,01	34,78	19,35	6,67	11,58	0	7,69	8,45
Выбрал бы другую специальность, но в другом вузе	20,18	18,49	8,70	11,29	17,33	10,53	40	15,38	9,86

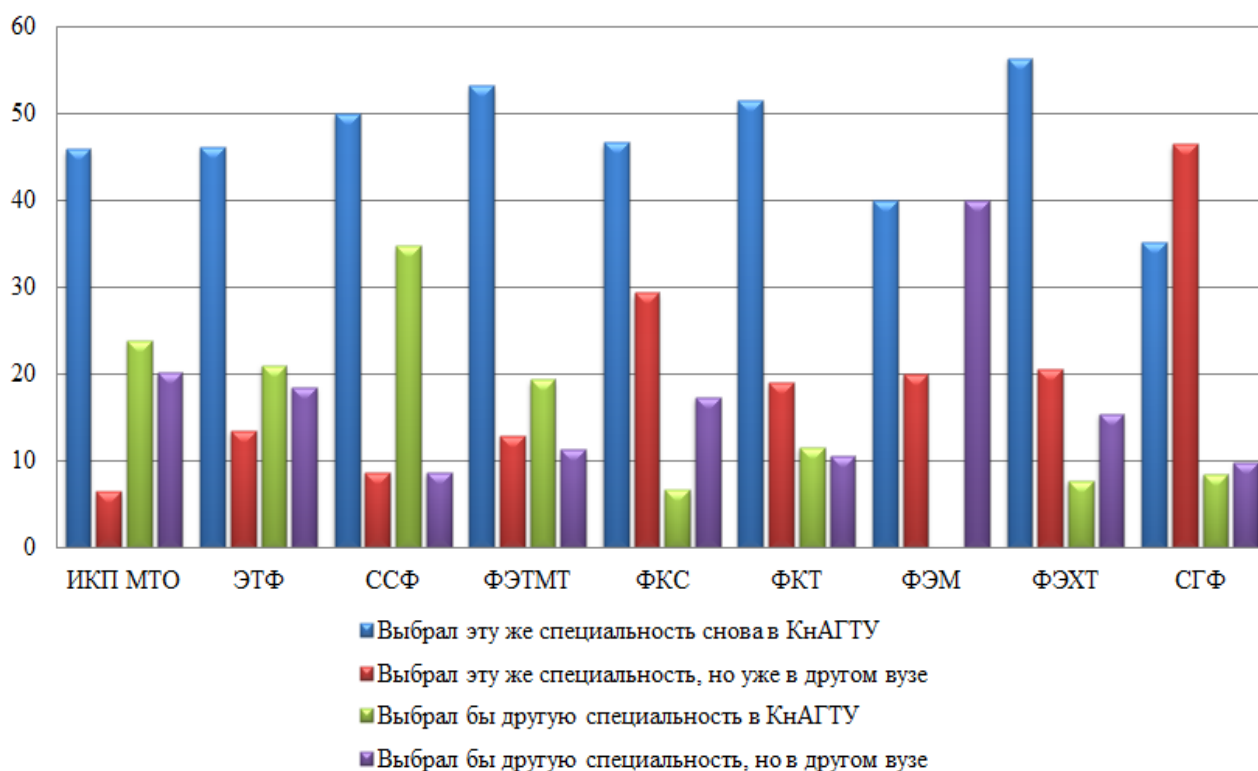


Рисунок 24 - Мнение студентов о повторном выборе специальности (направления подготовки) в распределении по институтам/факультетам

7.18 На вопрос «Вы советуете своим друзьям и знакомым поступить на учебу в КнАГТУ?» половина респондентов дает положительный ответ (55,24%) и лишь 14,93 % – отрицательный (таблица 27, рисунок 25). Треть респондентов затруднились с ответом.

Таблица 27 – Рекомендации респондентов относительно учебы в КнАГТУ

В процентах

Вы советуете своим друзьям и знакомым поступить на учебу в КнАГТУ?	2014/2015	2016/2017
Да, советую	52,76	50,24
Нет, не советую	15,95	14,93
Затрудняюсь ответить	29,69	33,87

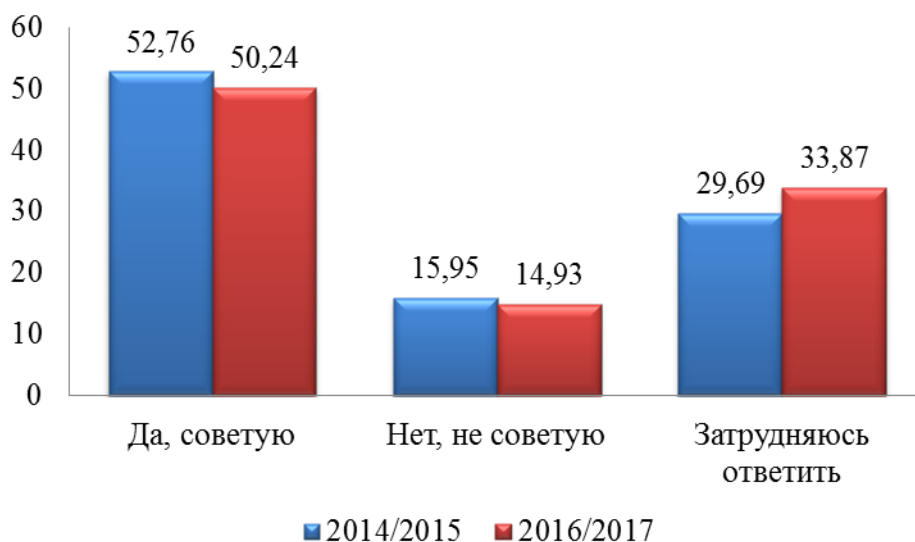


Рисунок 25– Рекомендации респондентов относительно учебы в КнаАГТУ

7.19 Статистика ответов студентов в распределении по факультетам/институтам, представленная в таблице 28 и на рисунке 26. Большая часть респондентов ИКПМТО, ЭТФ, ССФ, ФЭТМТ, ФЭХТ советуют своим друзьям и знакомым поступить на учебу в КнаАГТУ, студенты ФКС, ФКТ, ФЭМ и СГФ затруднились ответить на этот вопрос.

Таблица 28 – Рекомендации респондентов относительно учебы в КнаАГТУ
(в распределении по факультетам/институтам)

В процентах

	ИКП МТО	ЭТФ	ССФ	ФЭТМТ	ФКС	ФКТ	ФЭМ	ФЭХТ	СГФ
Да, советую	55,96	49,58	63,04	61,29	38,67	42,11	40	71,79	36,62
Нет, не советую	11,93	16,81	6,52	14,52	20	11,58	0	10,26	23,94
Затрудняюсь ответить	30,28	32,77	30,43	22,58	41,33	45,26	60	15,38	39,44

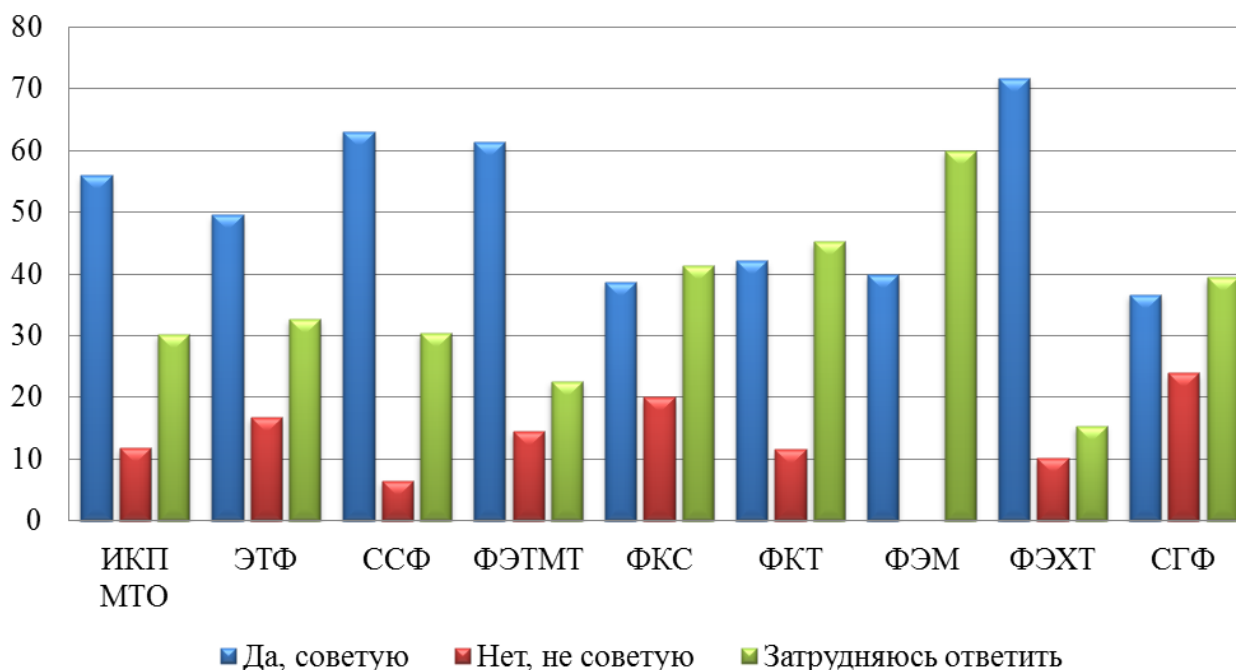


Рисунок 26 – Рекомендации респондентов относительно учебы в КнАГТУ (в распределении по факультетам/институтам)

7.20 График учебного процесса один из факторов, который влияет на удовлетворенность студентами учебно-организационной деятельностью (таблица 29). По данным мониторинга 46,23 % респондентов говорят, что не сталкивались с нарушениями графика учебного процесса. 20,71 % студентов сталкиваются с этим раз в месяц, 18,46 % – раз в семестр (рисунок 27). Но так же есть студенты, которые отметили ежедневное нарушение графика учебного процесса (4,17 %).

Таблица 29 – Регулярность нарушения графика учебного процесса

Как часто Вы сталкиваетесь с фактами нарушения графика учебного процесса?	В процентах
	2016/2017
Ежедневно	4,17
Еженедельно	9,15
Один раз в месяц	20,71
Один раз в семестр	18,46
Таких случаев не встречается	46,23

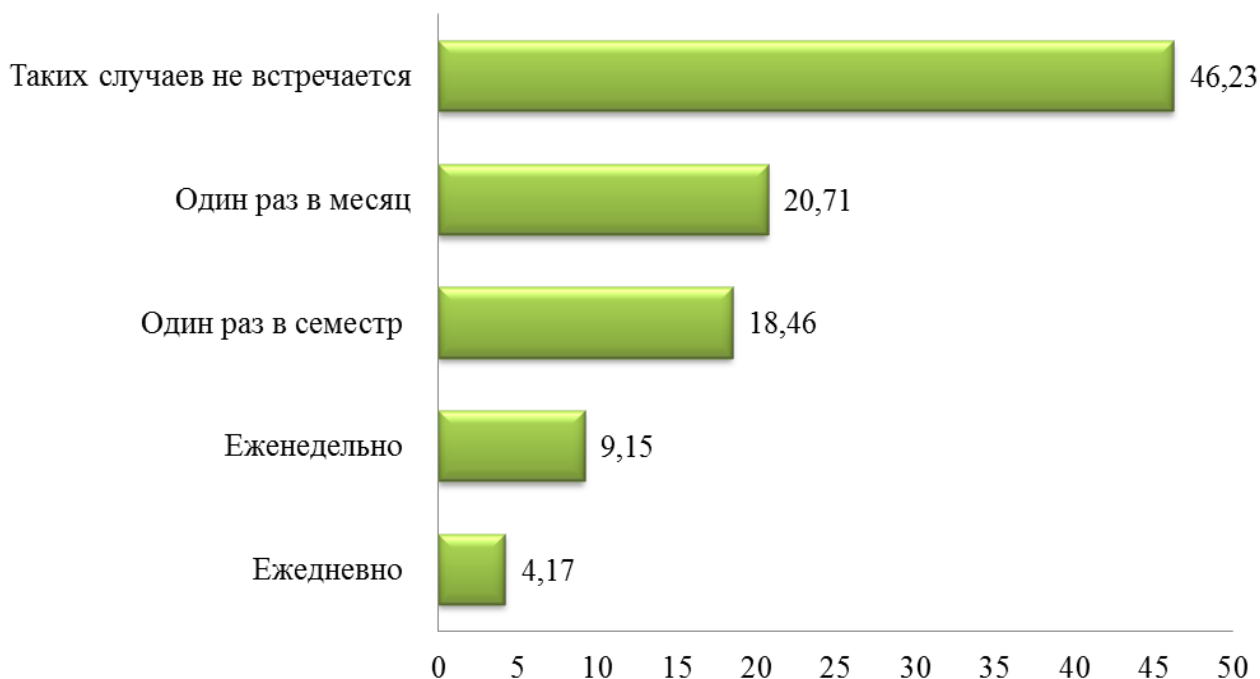


Рисунок 27 - Регулярность нарушения графика учебного процесса

7.21 Статистика ответов внутри факультетов/институтов аналогична общей статистике по университету. Из таблицы 30 видно, что большинство респондентов факультетов/институтов не сталкивались с нарушениями графика учебного процесса. Однако студенты ФЭМ один раз в семестр сталкиваются с нарушениями графика учебного процесса (рисунок 28). Но в свою очередь на всех факультетах/институтах наблюдается нарушение графика учебного процесса. Наиболее часто такие нарушения, как отметило больше половины респондентов, встречаются на ИКПМТО, ФЭТМТ, ФКС, ФКТ, ФЭМ, ФЭХТ и СГФ.

Таблица 30 – Регулярность нарушения графика учебного процесса
(в распределении по факультетам/институтам)

В процентах

	ИКП МТО	ЭТФ	ССФ	ФЭТМТ	ФКС	ФКТ	ФЭМ	ФЭХТ	СГФ
Ежедневно	7,34	1,68	6,52	8,06	4	2,11	0	0	4,23
Еженедельно	4,59	9,24	15,22	4,84	13,33	8,42	0	15,38	9,86
Один раз в месяц	23,85	14,29	19,57	22,58	20	21,05	0	25,64	23,94
Один раз в семестр	19,27	20,17	8,70	17,74	21,33	18,95	60	15,38	15,49
Таких случаев	43,12	52,94	50	43,55	41,33	48,42	40	41,03	46,48



не встречается									
----------------	--	--	--	--	--	--	--	--	--

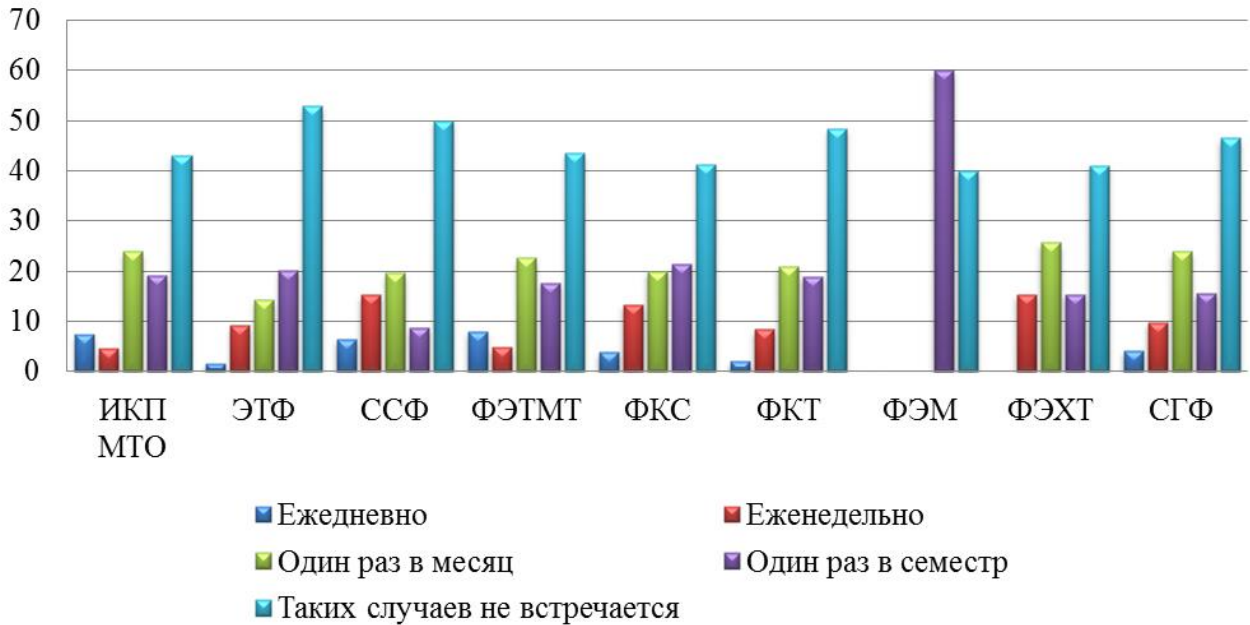


Рисунок 28 - Регулярность нарушения графика учебного процесса
(в распределении по факультетам/институтам)

7.22 Один из актуальных вопросов нашего времени для студентов – это вопрос совмещения учебы с работой. Основная часть респондентов (49,28 %) ответили, что не совмещают учебу с работой, 30,5 % – что совмещают (таблица 31). За счет увеличения ответов кто совмещает и не совмещает работу с учебой, уменьшилось число респондентов 19,9 % совмещающих иногда работу с учебой (рисунок 29).

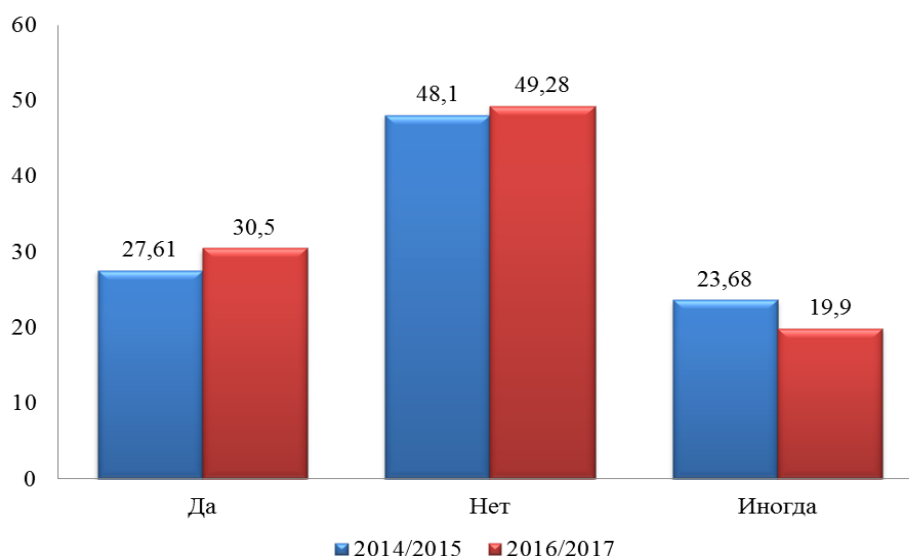


Рисунок 29 – Совмещение студентами учебы с работой

Таблица 31 – Совмещение студентами учебы с работой

В процентах

Приходится ли Вам совмещать работу с учебой?	2014/2015	2016/2017
Да	27,61	30,50
Нет	48,1	49,28
Иногда	23,68	19,90

7.23 Статистика ответов в распределении по факультетам/институтам, приведенная в таблице 32, аналогична общей статистике по университету. Лишь большинство респондентов ССФ совмещают учебу с работой (рисунок 30).

Таблица 32 - Совмещение студентами учебы с работой

(в распределении по факультетам/институтам)

В процентах

	ИКП МТО	ЭТФ	ССФ	ИМТ ФЭИМТ	ФКС	ФКТ	ФЭМ	ЛХФ	СГФ
Да	35,78	21,01	47,83	32,26	28	32,63	20	20,51	30,99
Нет	48,62	54,62	39,13	45,16	57,33	47,37	60	53,85	42,25
Иногда	15,6	24,37	13,04	22,58	13,33	20	20	25,64	25,35

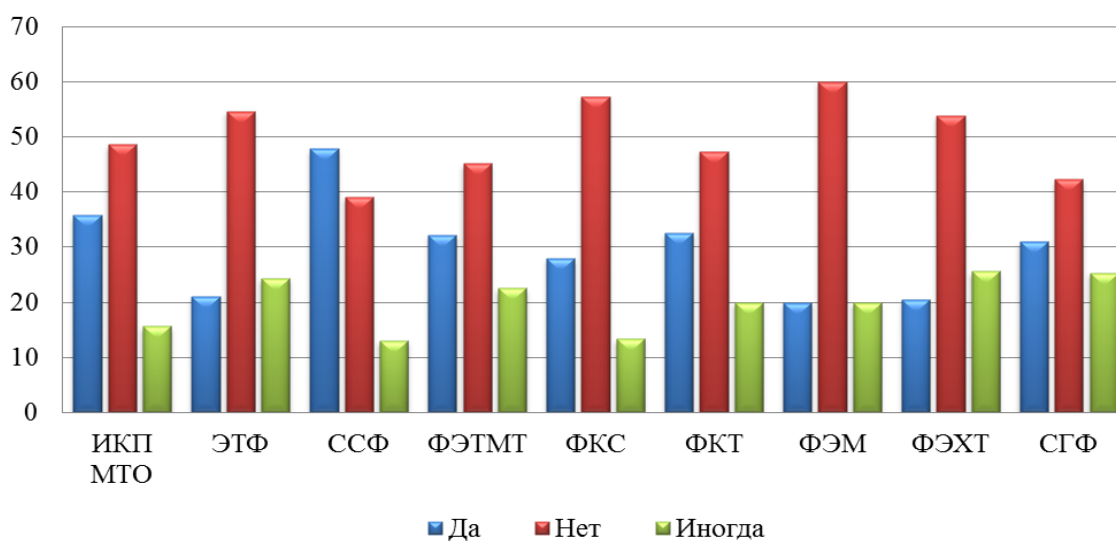


Рисунок 30 – Совмещение учебы с работой по факультетам/институтам

7.24 Так как часть респондентов твердо отвечают, что совмещают работу с учебой, возникает необходимость уточнения, связана ли работа с получаемой специальностью (квалификацией) (таблица 33). Большинство из опрошенных студентов не работают (39,33 %), 31,46 % студентов устроились на работу, которая не связана с получаемой специальностью (квалификацией), 14,13 % – на работу, связанную с получаемой специальностью (квалификацией). Уменьшился процент респондентов (12,36 %), чья работа имеет косвенное отношение к получаемой специальности (квалификации) (рисунок 31).

Таблица 33 – Связь работы с получаемой специальностью (квалификацией)
В процентах

Связана ли Ваша работа с получаемой специальностью?	2014/2015	2016/2017
Да, связана	13,37	14,13
Не очень	16,07	12,36
Никак не связана	28,83	31,46
Не работаю	40,37	39,33

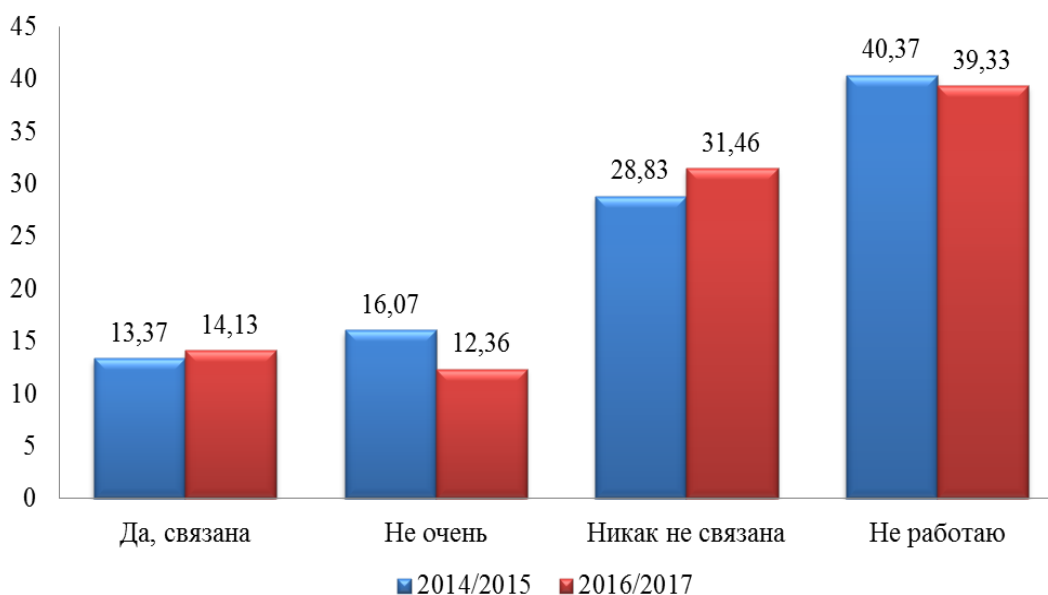


Рисунок 31 – Связь работы с получаемой специальностью (квалификацией)

7.25 Статистика ответов в распределении по факультетам/институтам, приведенная в таблице 34, аналогична общей статистике по университету. Лишь у большинства респондентов СГФ работа связана с получаемой специальностью (квалификацией) (рисунок 32).

Таблица 34 – Связь работы с получаемой специальностью (квалификацией)

В процентах

	ИКП МГО	ЭТФ	ССФ	ФЭТМТ	ФКС	ФКТ	ФЭМ	ФЭХТ	СГФ
Да, связана	10,09	8,40	21,74	17,74	16	13,68	0	7,69	25,35
Не очень	15,60	17,65	13,04	6,45	12	10,53	20	7,69	8,45
Никак не связана	33,94	28,57	39,13	33,87	20	34,74	20	35,90	30,99
Не работаю	36,7	43,70	26,09	41,94	46,67	40	60	46,15	28,17

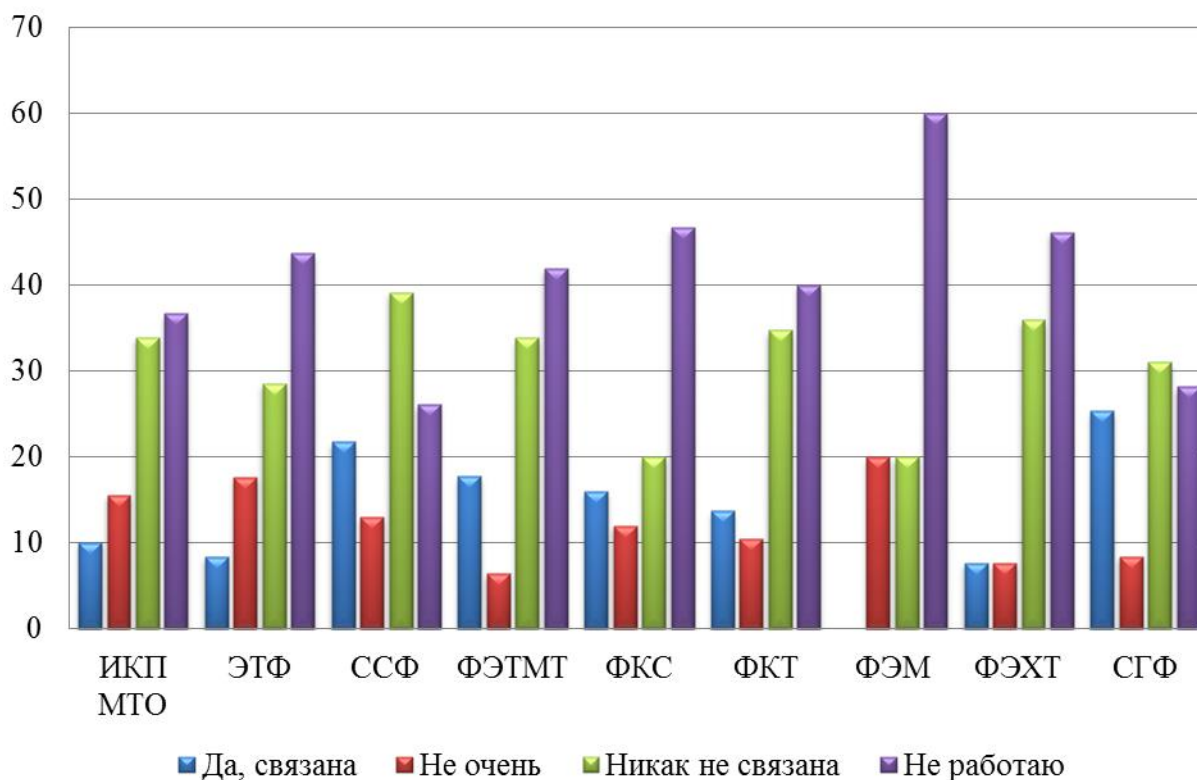


Рисунок 32 – Связь работы с получаемой специальностью (квалификацией) в распределении ответов по факультетам/институтам

8 Удовлетворенность условиями для научной деятельности

8.1 Для того чтобы понять удовлетворены ли респонденты условиями для научной деятельности, необходимо узнать сколько студентов заинтересованы в дальнейшем вести научную деятельность. 33,71% респондентов не планируют поступление в магистратуру/аспирантуру. В свою очередь 33,23 % опрошенных студентов продолжают обучение в магистратуре и затруднились с ответом третья часть респондентов (таблица 35, рисунок 33). Обучение в аспирантуре не пользуется популярностью среди респондентов (3,21 %).

Таблица 35 – Планы студентов на поступление в магистратуру/аспирантуру
В процентах

Вы планируете поступление в магистратуру/аспирантуру?	2014/2015	2016/2017
Да, буду поступать в магистратуру	29,45	33,23
Да, буду поступать в аспирантуру	3,93	3,21
Нет, не планирую поступление	35,95	33,71
Затрудняюсь ответить	29,45	30,50

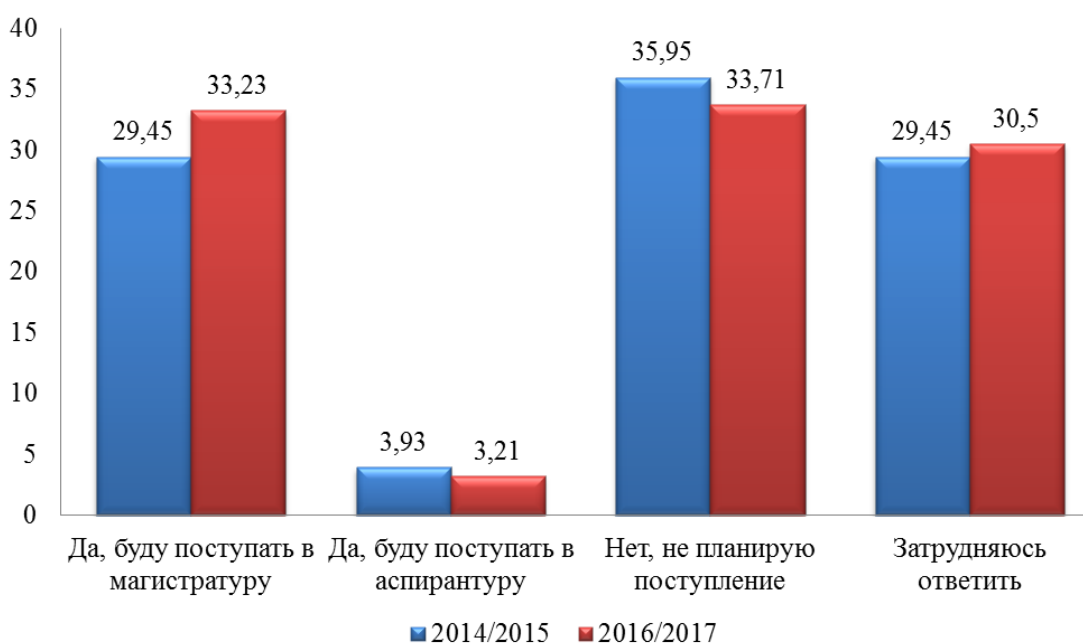


Рисунок 33 – Планы студентов на поступление в магистратуру/аспирантуру

8.2 Из таблицы 36 видно, что в студенты ССФ, ФКТ в большинстве случаев не планируют поступление в магистратуру и/или аспирантуру. Мнения респондентов ФЭМ разделились между теми кто не будет продолжать обучение и кто планирует поступление в магистратуру. А студенты ИКПМТО, ФЭТМТ, ФКС, ФЭХТ и СГФ планируют поступать в магистратуру. Большинство студентов ЭТФ затруднились ответить (рисунок 34).



Таблица 36 – Планы студентов на поступление в магистратуру/аспирантуру в распределении ответов респондентов по факультетам/институтам
В процентах

	ИКПМТО	ЭТФ	ССФ	ФЭТМТ	ФКС	ФКТ	ФЭМ	ФЭХТ	СГФ
Да, буду поступать в магистратуру	39,45	32,77	8,70	41,94	33,33	17,89	40	48,72	45,07
Да, буду поступать в аспирантуру	0	5,04	0	3,23	8	5,26	0	0	1,41
Нет, не планирую поступление	29,36	23,53	69,57	32,26	28	49,47	40	15,38	29,58
Затрудняюсь ответить	31,19	38,66	19,57	25,81	30,67	29,47	20	35,90	25,35

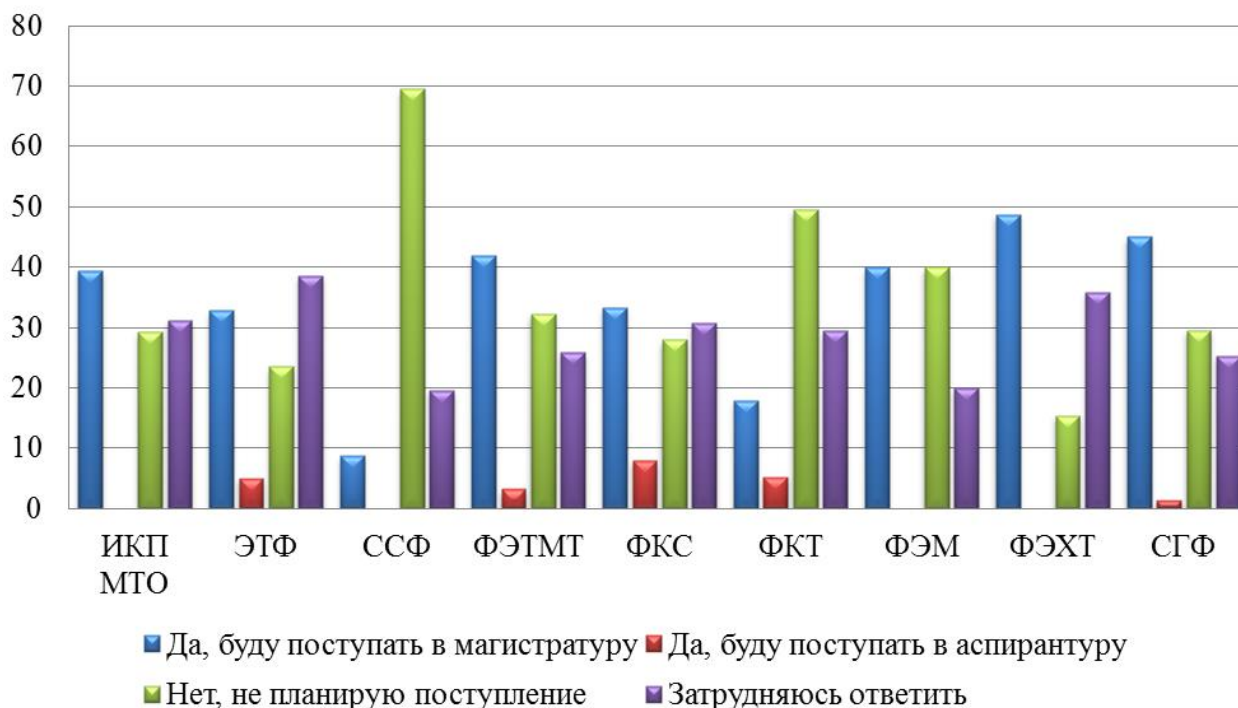


Рисунок 34 - Планы студентов на поступление в магистратуру/аспирантуру в распределении ответов респондентов по факультетам/институтам

8.3 Процент студентов, не принимающих участие в научно-исследовательской работе (46,07 %) и индифферентных студентов (10,75 %), превышает число для кого научно-исследовательская работа (НИР) сыграла



роль в становлении как специалиста (таблица 37). 21,83 % респондентов отметили, что НИР дала толчок к самостоятельной работе и дальнейшему развитию и для 19,58 % повысила заинтересованность в учебе и углублении получаемого образования (рисунок 35).

Таблица 37 – Роль научно-исследовательской работы

В процентах

Какую роль играет научно-исследовательская работа (участие в научных семинарах, конференциях и т.д.) в Вашем становлении как специалиста?	2012/2013	2014/2015	2016/2017
Дала мне толчок к самостоятельной работе и дальнейшему развитию	18,35	19,02	21,83
Помогла мне успешно решить вопрос с трудоустройством	3,51	4,42	4,33
Повысила мою заинтересованность в учебе, углублении получаемого образования	26,49	19,26	19,58
Помогла мне правильно выбрать специализацию	6,29	7,98	6,26
Не оказалась для меня полезной	15,36	14,6	10,75
Я не принимал участие в научно-исследовательской работе	38,87	37,18	46,07



Рисунок 35 - Роль научно-исследовательской работы



8.4 Респондентам было предложено дать свой вариант ответа. В результате получили ответы, которые можно разделить на группы:

- не интересует, отсутствие желания, более интересна прикладная сторона образования, а не наука сама по себе (35,7 %);
- мало афишируется информация о конференциях и др., либо мало информации, не представлялось возможности, не знаю куда обратиться с вопросом (35,7 %);
- нет времени (11,9 %);
- прочее (9,5 %): по причине творческой деятельности, затрудняюсь ответить, их либо нет, либо бесполезные, опыт в научной сфере;
- не участвую (7,2 %);

Процентное соотношение указано от общего количества своих ответов по данному вопросу.

8.5 В пофакультетном разрезе удовлетворенности научно-исследовательской деятельностью респондентов (таблица 38, рисунок 36) статистика ответов студентов не отличается от общеуниверситетской статистики.

Таблица 38 - Роль научно-исследовательской работы в распределении ответов респондентов по факультетам/институтам, %

	ИКИ МТО	ЭТФ	ССФ	ФЭТИТ	ФКС	ФКТ	МЭМ	ФЭХТ	СГФ
Дала мне толчок к самостоятельной работе и дальнейшему развитию	25,69	25,21	30,43	8,06	17,33	22,11	40	12,82	23,94
Помогла мне успешно решить вопрос с трудоустройством	8,26	0,84	8,70	6,45	5,33	2,11	0	2,56	2,82
Повысила мою заинтересованность в учебе, углублении получаемого образования	13,76	26,89	21,74	14,52	17,33	21,05	40	28,21	14,08
Помогла мне правильно выбрать специализацию	5,5	3,36	6,52	12,90	8	4,21	0	7,69	7,04
Не оказалось для меня полезной	9,17	7,56	13,04	17,74	14,67	9,47	0	2,56	14,08
Я не принимал участие в научно-исследовательской работе	47,71	44,54	32,61	58,06	45,33	49,47	20	56,41	36,62

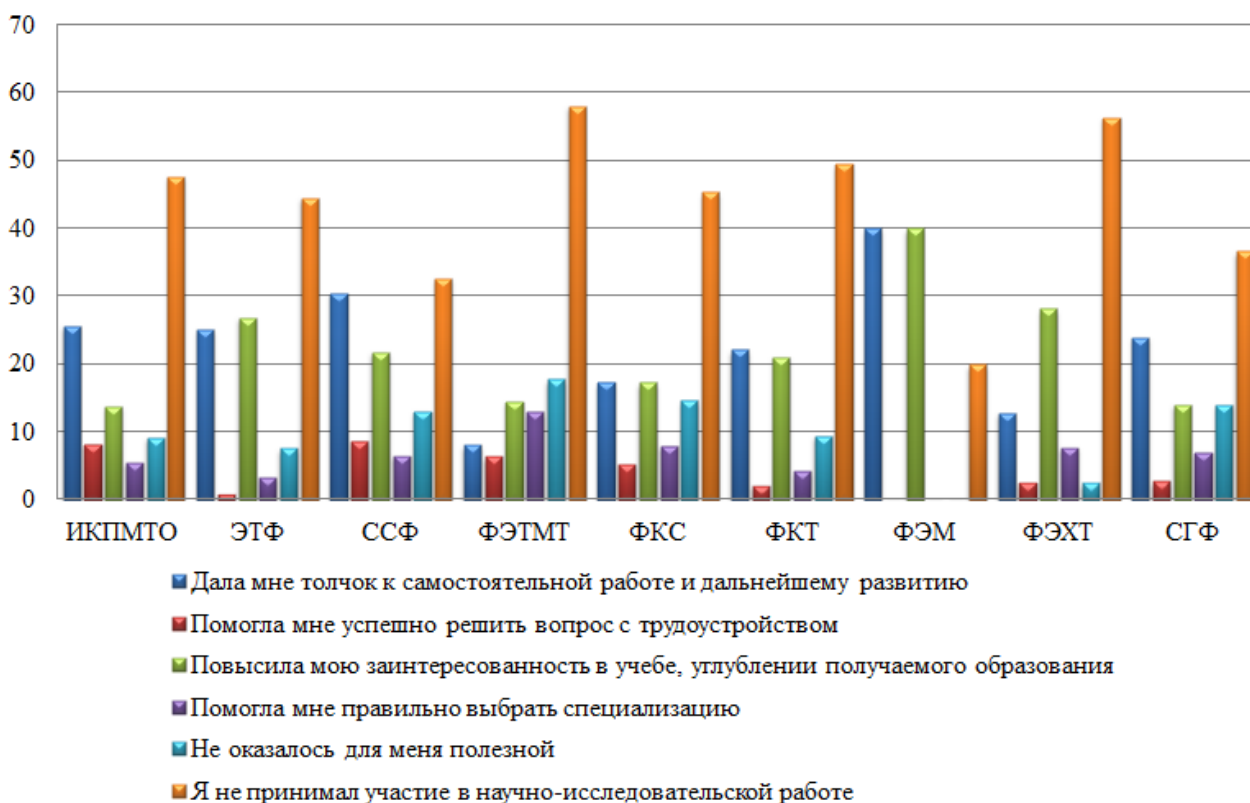


Рисунок 36 - Роль научно-исследовательской работы в распределении ответов студентов по факультетам/институтам

9 Удовлетворенность материальной базой и административно-хозяйственной деятельностью

Планомерная, отлаженная система управления организацией учебного процесса, а также его достаточное ресурсное обеспечение, несомненно, является немаловажными условиями для достижения удовлетворенности студентов и слушателей качеством получаемых образовательных услуг.

Так как для обеспечения качественного учебного процесса необходима достаточная ресурсная база, респондентам было предложено оценить, насколько их устраивают условия проживания в общежитии, наличие необходимого оборудования в учебных аудиториях, температурный режим и освещение в КнАГТУ.

9.1 Студентами отмечено, что в целом материально-техническая оснащенность их удовлетворяет. По сравнению с прошлым годом статистика изменилась (таблица 39). Стоит отметить, что в 2016/2017 учебном году удовлетворенность показателями «Наличие спортивного оборудования» и «Наличие электронных учебно-методических комплексов на сайте университета» снизилась. Наибольший процент респондентов ответили, что частично удовлетворены этими показателями (рисунок 37).



Таблица 39 - Удовлетворенность материальной базой КнАГТУ, %

Насколько Вас удовлетворяет материальная база университета?	Полностью удовлетворен		Частично удовлетворен		Не удовлетворен		Затрудняюсь ответить	
	2014/2015	2016/2017	2014/2015	2016/2017	2014/2015	2016/2017	2014/2015	2016/2017
Наличие необходимой, учебной и научной литературы в библиотеке	46,87	49,12	32,27	34,99	4,54	4,98	14,36	8,83
Наличие компьютеров, используемых в учебном процессе	47,12	42,54	34,72	38,36	12,27	13,96	4,05	2,57
Наличие учебного и научного оборудования	39,26	44,62	36,69	35,63	11,90	11,88	9,2	4,98
Наличие лабораторий и специализированных аудиторий	43,31	43,66	33,50	36,28	9,82	10,11	10,8	6,90
Наличие спортивного оборудования	33,25	31,62	31,78	34,35	23,68	21,35	8,47	9,31
Наличие электронных учебно-методических комплексов на сайте университета	39,63	36,28	34,97	36,60	11,78	13	10,8	11,08

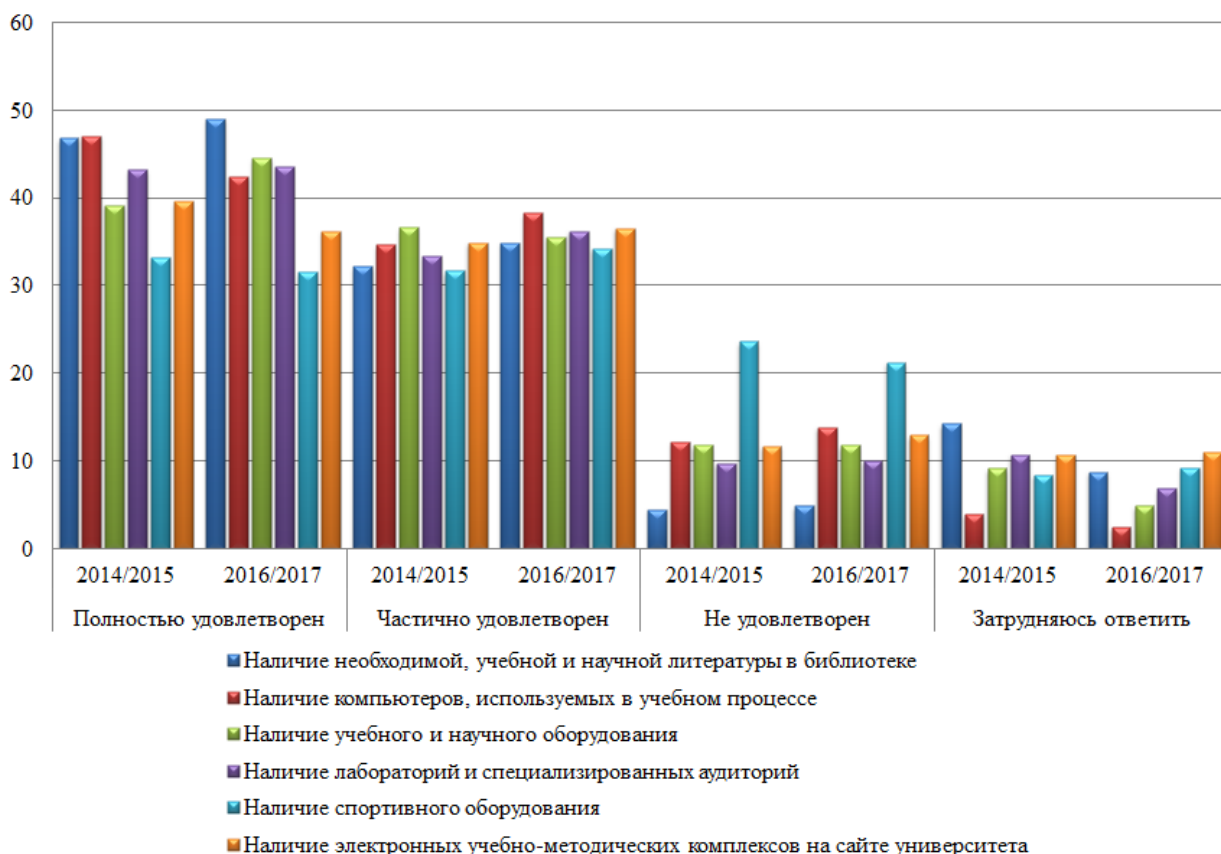


Рисунок 37 – Удовлетворенность материальной базой КнАГТУ



9.2 В таблице 40 представлена удовлетворенность студентов материальной базой КНАГТУ в распределении ответов респондентов по факультетам/институтам. В пофакультетном разрезе статистика ответов студентов аналогична общеуниверситетской статистике.

Таблица 40 – Удовлетворенность материальной базой КНАГТУ
среди факультетов/институтов

В процентах

Факультет/институт	Степень удовлетворенности	Наличие необходимой учебной и научной литературы в библиотеке	Наличие компьютеров, используемых в учебном процессе	Наличие учебного и научно-оборудования	Наличие лабораторий и специализированных аудиторий	Наличие спортивного оборудования	Наличием электронных учебно-методических комплексов на сайте университета
ИКПМТО	Полностью удовлетворен	56,88	42,2	47,71	42,2	28,44	34,86
ЭТФ		65,55	57,14	58,82	57,14	32,77	39,50
ССФ		45,65	47,83	36,96	41,30	32,61	32,61
ФЭТМТ		50	62,90	58,06	59,68	40,32	54,84
ФКС		37,33	34,67	38,67	42,67	30,67	32
ФКТ		38,95	32,63	40	40	32,63	33,68
ФЭМ		60	40	40	60	60	40
ФЭХТ		35,90	35,90	43,59	48,72	33,33	33,33
СГФ		43,66	23,94	23,94	14,08	23,94	28,17
ИКПМТО	Частично удовлетворен	30,28	44,95	33,94	38,53	33,03	37,61
ЭТФ		25,21	28,57	27,73	31,93	31,09	33,61
ССФ		39,13	34,78	47,83	41,30	26,09	34,78
ФЭТМТ		32,26	30,65	27,42	30,65	35,48	32,26
ФКС		50,67	36	42,67	34,67	41,33	34,67
ФКТ		36,84	40	37,89	41,05	35,79	34,74
ФЭМ		20	40	60	20	0	20
ФЭХТ		35,90	43,59	33,33	38,46	30,77	41,03
СГФ		40,85	50,7	40,85	36,62	42,25	47,89
ИКПМТО	Не удовлетворен	2,75	5,5	9,17	10,09	22,02	11,93
ЭТФ		1,68	11,76	7,56	5,88	26,89	15,13
ССФ		2,17	10,87	8,70	10,87	28,26	21,74
ФЭТМТ		4,84	4,84	8,06	3,23	16,13	3,23
ФКС		6,67	21,33	12	10,67	18,67	21,33
ФКТ		3,16	24,21	13,68	10,53	14,74	11,58
ФЭМ		0	20	0	0	20	0
ФЭХТ		20,51	12,82	15,38	7,69	23,08	12,82
СГФ		7,04	18,31	22,54	22,54	19,72	8,45



Факультет/институт	Степень удовлетворенности	Наличие необходимой учебной и научной литературы в библиотеке	Наличие компьютеров, используемых в учебном процессе	Наличие учебного и научно-оборудования	Наличие лабораторий и специализированных аудиторий	Наличие спортивного оборудования	Наличием электронных учебно-методических комплексов на сайте университета
ИКПМО	Затрудняюсь ответить	9,17	3,67	5,5	6,42	11,93	11,01
ЭТФ		5,88	0,84	4,20	4,20	8,40	10,08
ССФ		10,87	2,17	2,17	2,17	8,70	6,52
ФЭТМТ		12,90	1,61	6,45	6,45	4,84	9,68
ФКС		4	6,67	4	8	6,67	10,67
ФКТ		15,79	0	4,21	5,26	13,68	15,79
ФЭМ		20	0	0	20	20	40
ФЭХТ		7,69	7,69	7,69	0	10,26	10,26
СГФ		4,23	1,41	7,04	19,72	7,04	9,86

9.3 Одним из необходимых факторов качественного учебного процесса является температурный режим и освещение в КнАГТУ.

Респондентам было предложено оценить каждый корпус по степени удовлетворенности температурным режимом. Сравнительный анализ за последние годы приведен в таблице 41. Увеличилось число студентов, кто полностью удовлетворен температурным режимом. У 57,67 % респондентов занятия в пятом корпусе не проводятся (рисунок 38).

Таблица 41 - Удовлетворенность температурным режимом в КнАГТУ

В процентах

Корпус	Полностью удовлетворен		Частично удовлетворен		Не удовлетворен		Занятия в этом корпусе не проводятся	
	2014/2015	2016/2017	2014/2015	2016/2017	2014/2015	2016/2017	2014/2015	2016/2017
Первый	28,10	37,24	29,94	26,65	27,85	20,39	3,8	6,26
Второй	24,79	29,86	16,20	16,05	8,96	8,19	33,37	36,60
Третий	32,64	35,79	27,98	26,48	15,21	18,78	10,18	9,31
Четвертый	44,05	48,96	25,03	20,55	8,59	8,03	10,06	12,68
Пятый	-	20,22	-	7,87	-	3,37	-	57,62

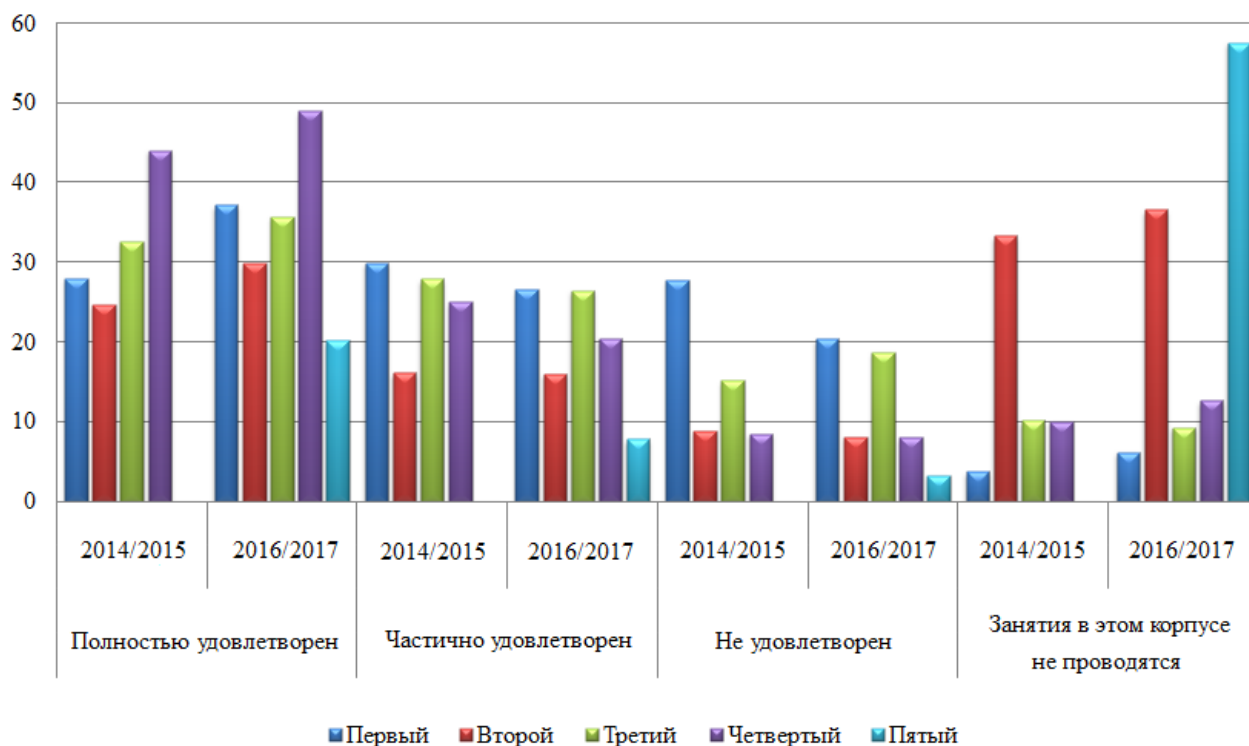


Рисунок 38 - Удовлетворенность температурным режимом в КнаГТУ

Респонденты также полностью удовлетворены освещением в каждом корпусе КнаГТУ (таблица 42, рисунок 39). В результате сравнительного анализа (рисунок 40) студенты наиболее удовлетворены освещением и наименее – отоплением.

Таблица 42 - Удовлетворенность освещением в учебных аудиториях КнаГТУ
В процентах

Корпус	Полностью удовлетворен		Частично удовлетворен		Не удовлетворен		Занятия в этом корпусе не проводятся	
	2014/2015	2016/2017	2014/2015	2016/2017	2014/2015	2016/2017	2014/2015	2016/2017
Первый	53,25	61,16	28,47	21,19	6,38	4,49	3,8	6,26
Второй	33,37	35,31	13,25	16,21	2,82	3,69	33,37	36,60
Третий	49,33	54,90	24,42	23,43	4,79	4,49	10,18	9,31
Четвертый	54,6	55,86	19,88	18,46	5,4	4,98	10,06	12,68
Пятый	-	23,27	-	7,22	-	1,61	-	57,62

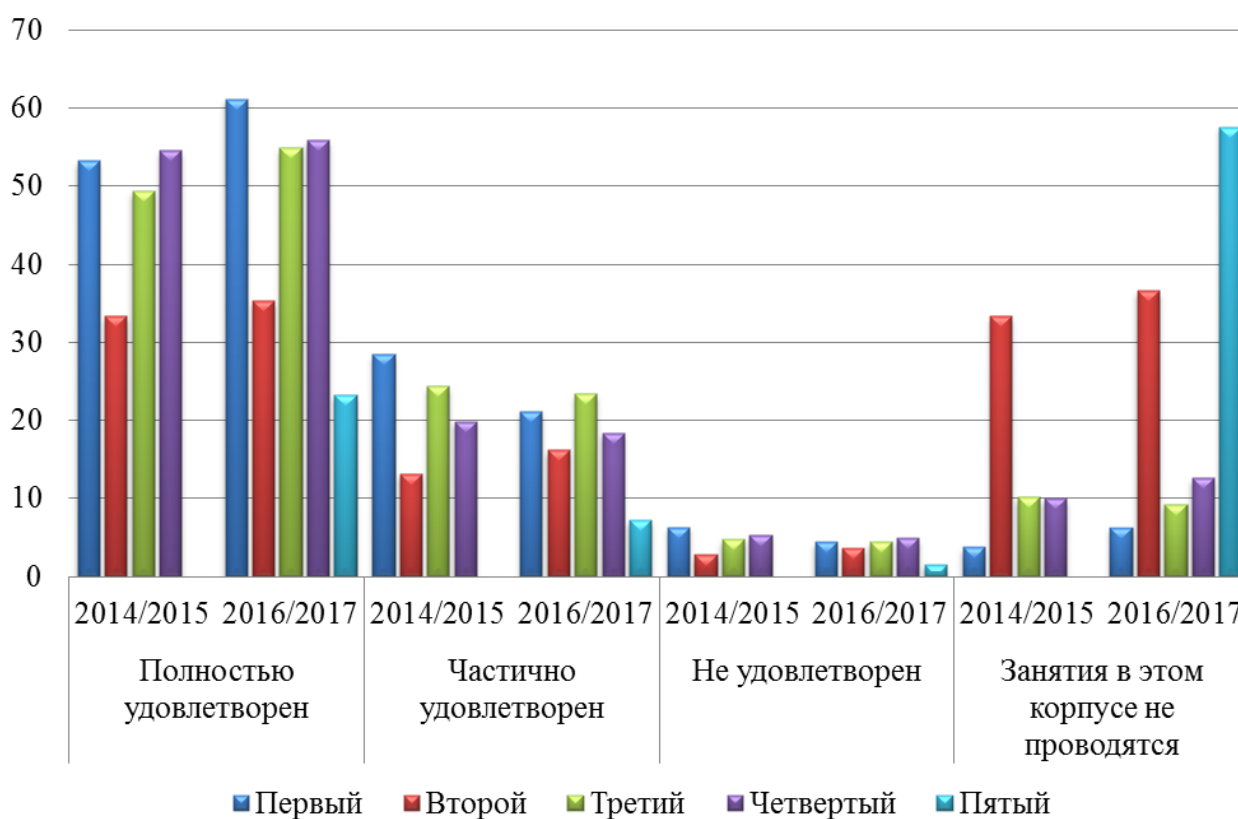


Рисунок 38 - Удовлетворенность освещением в учебных аудиториях КНАГТУ

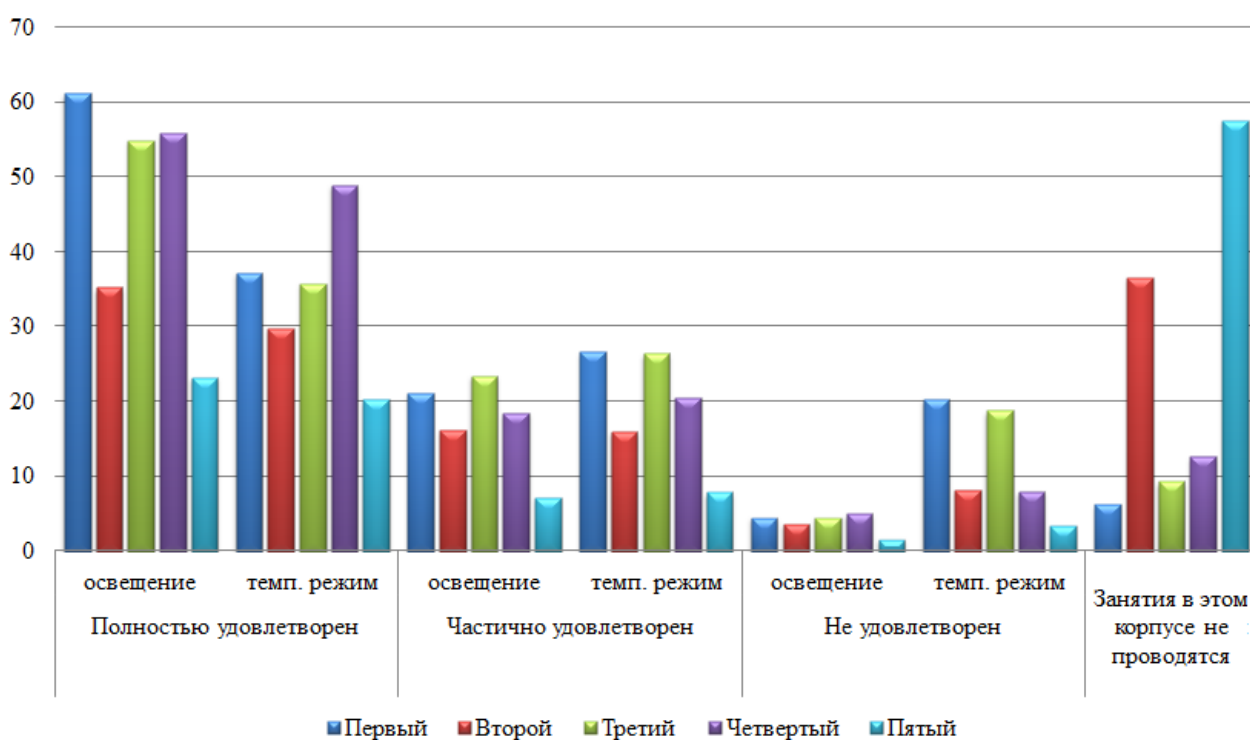


Рисунок 39 - Удовлетворенность освещением и температурным режимом за 2016/2017 учебный год



9.4 Статистика ответов внутри факультетов/институтов аналогична общей статистике по университету (таблица 43). Респонденты ФКС не удовлетворены температурным режимом в первом корпусе, а мнение студентов ФЭМ разделились между всеми категориями ответов (20 %).

Таблица 43 - Удовлетворенность температурным режимом и освещением в учебных аудиториях в корпусах КнАГТУ в распределении ответов респондентов по факультетам/институтам, %

Факультет / институт	Полностью удовлетворен		Частично удовлетворен		Не удовлетворен		Занятия в этом корпусе не проводятся
	освещение	температура	освещение	температура	освещение	температура	
Первый корпус							
ИКПМТО	59,63	44,95	31,19	28,44	4,59	13,76	0
ЭТФ	70,59	44,54	14,29	24,37	4,20	22,69	3,36
ССФ	60,87	45,65	26,09	30,43	6,52	19,57	0
ФЭТМТ	54,84	25,81	29,03	33,87	4,84	24,19	0
ФКС	58,67	26,67	25,33	28	9,33	30,67	0
ФКТ	65,26	33,68	20	34,74	2,11	21,05	6,32
ФЭМ	60	20	20	20	0	20	20
ФЭХТ	76,92	46,15	15,38	30,77	7,69	23,08	0
СГФ	42,25	29,58	8,45	4,23	0	11,27	39,44
Второй корпус							
ИКПМТО	53,21	44,04	34,86	27,52	7,34	14,68	0
ЭТФ	36,13	31,93	15,13	18,49	2,52	5,88	38,66
ССФ	21,74	26,09	26,09	19,57	6,52	13,04	39,13
ФЭТМТ	53,23	40,32	9,68	19,35	0	4,84	24,19
ФКС	33,33	26,67	10,67	6,67	6,67	14,67	38,67
ФКТ	22,11	16,84	11,58	12,63	1,05	3,16	62,11
ФЭМ	0	20	0	0	0	0	20
ФЭХТ	43,59	41,03	12,82	15,38	7,69	7,69	38,46
СГФ	18,31	14,08	4,23	4,23	0	2,82	61,97
Третий корпус							
ИКПМТО	53,21	45,87	33,94	22,94	4,59	12,84	5,5
ЭТФ	70,59	37,82	15,13	26,05	7,56	31,93	0,84
ССФ	39,13	32,61	39,13	30,43	15,22	30,43	2,17
ФЭТМТ	51,61	37,10	25,81	29,03	1,61	16,13	1,61
ФКС	45,33	22,67	22,67	21,33	2,67	22,67	20
ФКТ	66,32	43,16	25,26	38,95	1,05	13,68	0
ФЭМ	80	40	0	20	0	0	0
ФЭХТ	66,67	35,90	20,51	41,03	7,69	12,82	7,69
СГФ	32,39	22,54	9,86	7,04	0	8,45	43,66



Факультет / институт	Полностью удовлетворен		Частично удовлетворен		Не удовлетворен		Занятия в этом корпусе не проводятся
	освещение	температура	освещение	температура	освещение	температура	
Четвертый корпус							
ИКПМТО	56,88	53,21	19,27	16,51	8,26	13,76	4,59
ЭТФ	58,82	48,74	14,29	21,85	5,88	3,36	15,13
ССФ	32,61	34,78	21,74	17,39	4,35	15,22	30,43
ФЭТМТ	59,68	41,94	16,13	27,42	0	3,23	16,13
ФКС	61,33	48	13,33	12	5,33	16	12
ФКТ	51,58	47,37	21,05	20	2,11	5,26	20
ФЭМ	60	60	0	20	0	0	20
ФЭХТ	71,79	69,23	20,51	20,51	5,13	7,69	2,56
СГФ	53,52	50,7	26,76	29,58	7,04	2,82	1,41
Пятый корпус							
ИКПМТО	24,77	22,02	8,26	6,42	0,92	1,83	57,8
ЭТФ	20,17	18,49	7,56	8,40	3,36	5,88	59,66
ССФ	17,39	13,04	4,35	8,70	4,35	8,70	67,39
ФЭТМТ	29,03	22,58	6,45	11,29	1,61	1,61	51,61
ФКС	34,67	32	9,33	6,67	1,33	5,33	40
ФКТ	23,16	21,05	10,53	12,63	0	1,05	56,84
ФЭМ	20	0	0	0	0	0	0
ФЭХТ	23,08	23,08	0	2,56	2,56	0	71,79
СГФ	14,08	9,86	5,63	4,23	0	2,82	66,2

9.5 28,73 % респондентов считают, что условия в нашем университете способствуют здоровому образу жизни, 30,6% - что скорее способствуют, чем нет. Более подробная картина по вариантам ответов приведена в таблице 44 и на рисунке 41.

Таблица 44 - Условия для здорового образа жизни в КНАГТУ

В процентах

Как Вы считаете, способствуют ли условия в нашем университете здоровому образу жизни студентов?	2014/2015	2016/2017
Способствуют	23,44	28,73
Скорее способствуют, чем нет	32,27	30,66
Недостаточно способствуют	21,72	21,67
Не способствуют	12,02	10,11
Затрудняюсь ответить	9,33	7,22

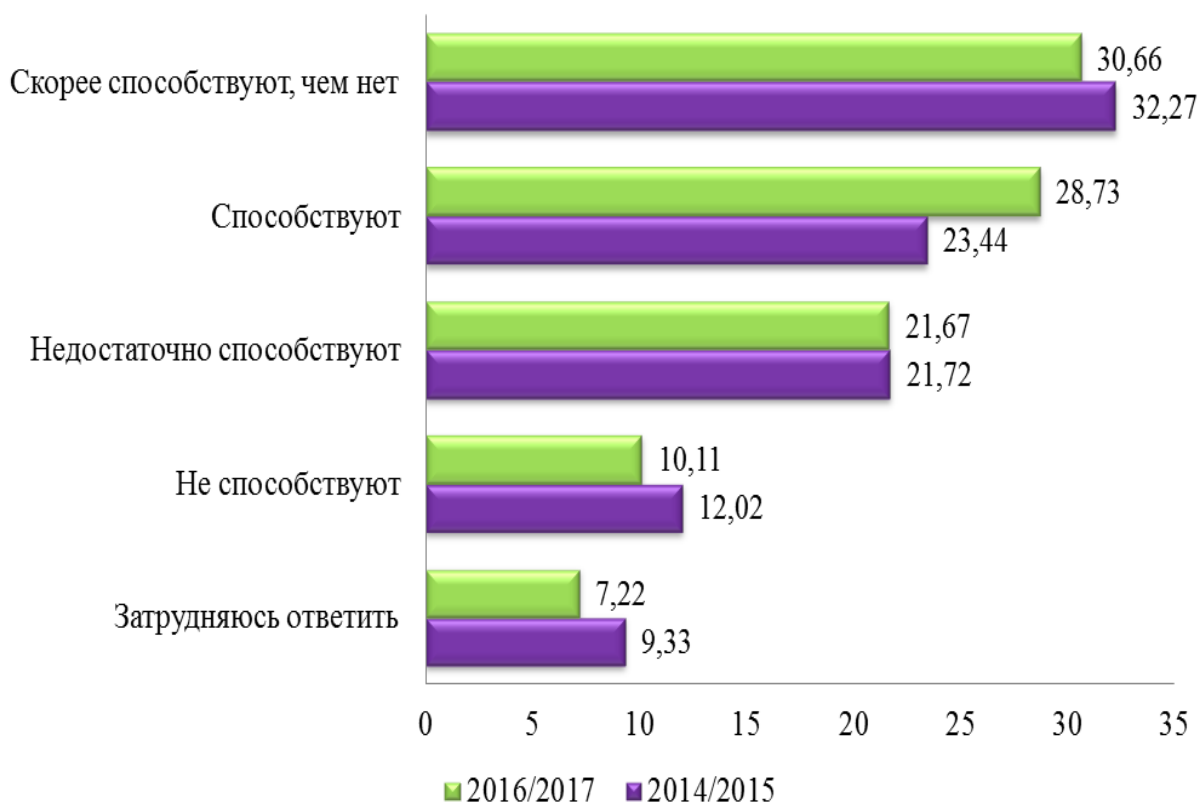


Рисунок 41 - Условия для здорового образа жизни в КнАГТУ

9.6 Если же рассмотреть мнения респондентов в распределении ответов по факультетам/институтам (таблица 45, рисунок 42), то наибольший процент положительных ответов принадлежит студентам ЭТФ и ССФ. В свою очередь большинство студентов ФЭМ и одна третья респондентов ФЭХТ, СГФ считают, что условия недостаточно способствуют здоровому образу жизни, остальные же факультеты полагают, что скорее способствуют, чем нет.

Таблица 45 – Способствуют ли условия в нашем университете здоровому образу жизни студентов (среди факультетов/институтов), %

	ИКП МТО	ЭТФ	ССФ	ФЭТМТ	ФКС	ФКТ	ИЭФ	ФЭХТ	СГФ
Способствуют	30,28	32,77	32,61	27,42	21,33	28,42	20	28,21	28,17
Скорее способствуют, чем нет	33,94	30,25	23,91	38,71	26,67	36,84	20	25,64	23,94
Недостаточно способствуют	17,43	17,65	21,74	24,19	25,33	14,74	60	33,33	29,58
Не способствуют	9,17	7,56	17,39	1,61	18,67	8,42	0	10,26	11,27
Затрудняюсь ответить	7,34	10,92	4,35	6,45	4	10,53	0	0	5,63

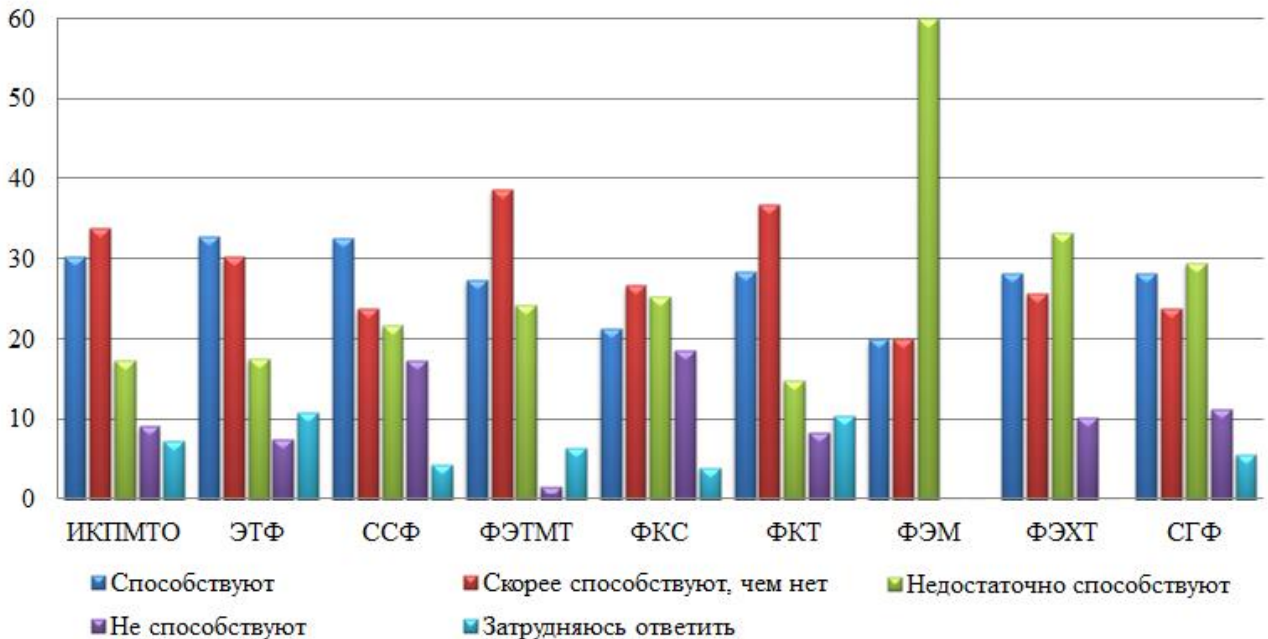


Рисунок 42 – Способствуют ли условия в нашем университете здоровому образу жизни студентов (среди факультетов/институтов)

9.7 Для выявления проблем, с которыми сталкиваются студенты, проживающие в общежитии, был задан вопрос «Какие проблемы в общежитии наиболее актуальны лично для Вас?», процентное соотношение ответов представлено в таблице 46 и на рисунке 43 – 45

Главной проблемой для респондентов, проживающих в общежитии, по данным мониторинга, являются неудовлетворительные санитарно-гигиенические условия, на втором месте – неудовлетворительные бытовые условия и на третьем – высокие цены за проживание.

Таблица 46 – Проблемы студентов, проживающих в общежитии

Какие проблемы в общежитии наиболее актуальны лично для Вас?	В процентах	
	Общежитие № 2	Общежитие № 3
Неудовлетворительные бытовые условия	11,27	18,31
Неудовлетворительные санитарно-гигиенические условия	12,68	21,13
Высокие цены за проживание	9,86	12,68
Отсутствие внутреннего порядка среди проживающих студентов	7,04	5,63



Рисунок 43 – Проблемы студентов, проживающих в общежитии

9.8 Респондентам, проживающим в общежитии, было предложено дать свой вариант ответа. 43,75 % студентов указали, что проблем нет и все устраивает (процентное соотношение указано от общего количества своих ответов по данному вопросу). Остальные ответы, которые указали респонденты в свободных ответах, приведены ниже:

- для иностранцев условия лучше, чем для граждан РФ;
- плохой комендант общежитие № 2;
- выселяют потихоньку, вместо нас теперь больше зарубежных студентов и условия проживания хуже (неприятный запах с этажей);
- тараканы;
- функционируют не все электроплиты, труднодоступная дорога до вуза, лужи, ямы;
- курение в санузлах, студенты не убирают за собой;
- не выпускают после 24.00;
- нет организации досуга студентов.

9.9 Процентное соотношение ответов в распределении по факультетам/институтам приведено в таблице 47. Респонденты ИКПМО, ЭТФ, ФКТ и ФЭМ проживающие в общежитие № 2 выделяют неудовлетворительные бытовые условия, студенты ФКС, ФЭХИ и СГФ - неудовлетворительные санитарно-гигиенические условия. В общежитие № 3 респонденты выделяют неудовлетворительные бытовые условия за исключением студентов ФКТ, которых



больше волнуют неудовлетворительные бытовые условия, и ФКС – отсутствие внутреннего распорядка среди проживающих.

Таблица 47 – Проблемы студентов, проживающих в общежитии
(в распределении по факультетам/институтам), %

	ИКИ МТО	ЭТФ	ССФ	ФЭТМТ	ФКС	ФКТ	ФЭМ	ФЭХТ	СГФ
Общежитие № 2									
Неудовлетворительные бытовые условия	12,84	9,24	6,52	6,45	6,67	7,37	20	2,56	11,27
Неудовлетворительные санитарно-гигиенические условия	11,01	8,40	6,52	6,45	14,67	4,21	0	5,13	12,68
Высокие цены за проживание	6,42	5,88	0	9,68	5,33	1,05	0	0	9,86
Отсутствие внутреннего распорядка среди проживающих студентов	6,42	7,56	10,87	8,06	9,33	4,21	0	0	7,04
Общежитие № 3									
Неудовлетворительные бытовые условия	4,59	15,97	13,04	6,45	4	7,37	0	15,38	18,31
Неудовлетворительные санитарно-гигиенические условия	7,34	18,49	15,22	12,90	2,67	6,32	0	20,51	21,13
Высокие цены за проживание	3,67	7,56	6,52	0	2,67	1,05	0	0	12,68
Отсутствие внутреннего распорядка среди проживающих студентов	4,59	8,40	8,70	1,61	5,33	4,21	0	10,26	5,63

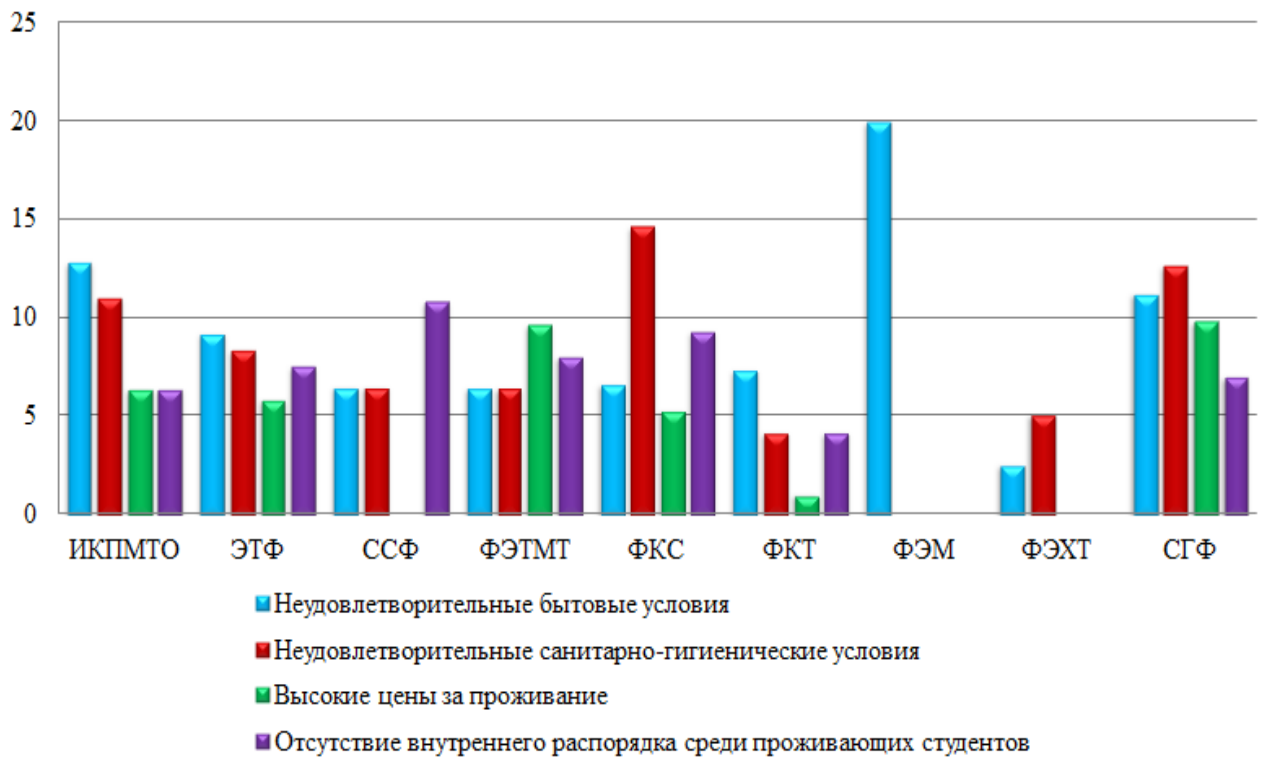


Рисунок 44 – Проблемы студентов, проживающих в общежитии № 2 (в распределении по факультетам/институтам)

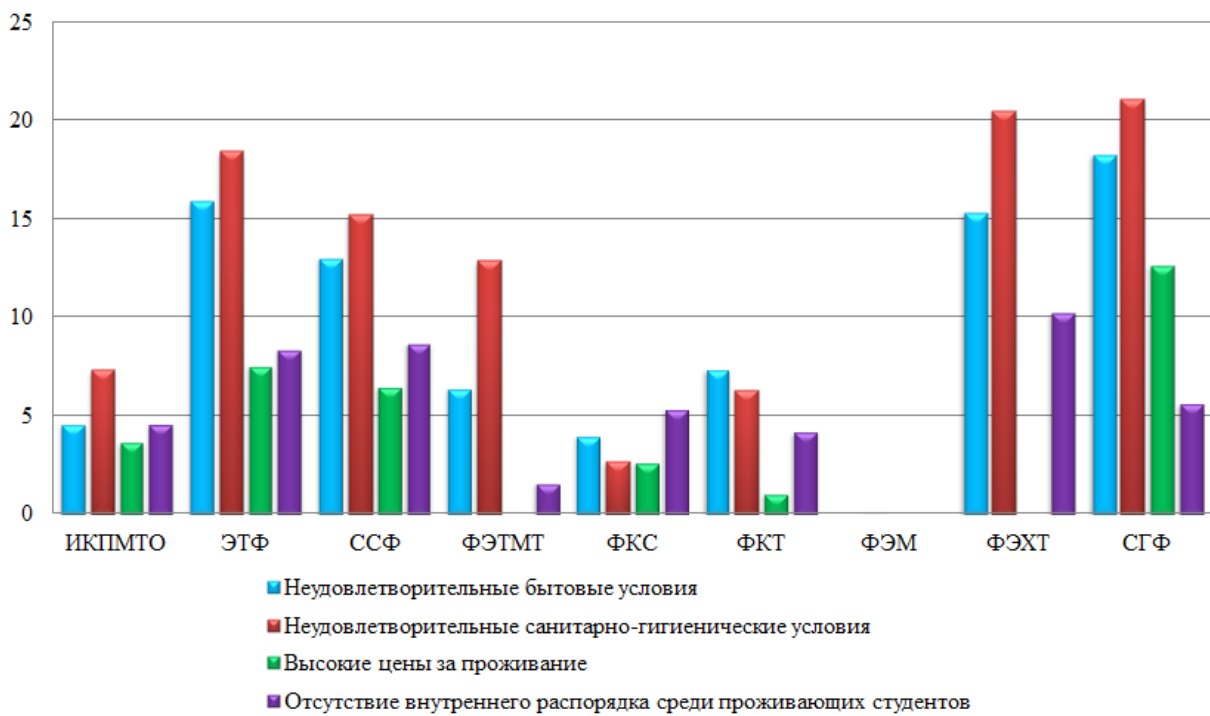


Рисунок 45 – Проблемы студентов, проживающих в общежитии № 3 (в распределении по факультетам/институтам)



9.10 В заключении респондентам было предложено написать замечания и пожелания по организации учебного процесса и другим аспектам деятельности университета. Респонденты указали большое количество замечаний и пожеланий:

- побольше информировать о проведении конкурсов и олимпиад, т.к. выход в интернет не всегда возможен;
- все устраивает;
- повысить стипендию;
- меньше пар после обеда, а проводить пары в первой половине дня;
- увеличить время пользования библиотечного абонемента до 1 года;
- восстановить работу столовых и буфетов, в столовой нет выбора;
- вывести отдельным разделом на сайте КнАГТУ методические указания;
- перевод бумаги на "Анкетирование" (организовать данный опрос в интернете, в л/к) - это снизит количество мусора;
- больше практики вместе с преподавателями, умение преподавателей заинтересовать, а не монотонно рассказывать;
- нужно больше туристических слетов, повысьте температуру в 430/3 там очень холодно;
- систематизировать методы оповещения студентов;
- на всех компьютерах в 3 корпусе есть вирусы, это повышает риск заражения наших домашних ПК, и может очень сильно затруднить учебный процесс, прошу разрешить эту проблему;
- поставить побольше сидухек в первом корпусе на 3 и 4 этажах;
- доступная печать документов/рефератов и т.д. оплата по картам в столовых, бассейн в университете;
- нужны средства печати в корпусах, нужно больше лавочек, нужно заклеить окна в коридорах, а то холодно, заменить тренажеры в спортзале (все держится на скотче);
- дорога между парком и 3 корпусом в весеннее время и осеннее время регулярно затоплена, что доставляет неудобство при передвижении ко 2 корпусу;
- большое внимание уделять развитию студенческого спорта ;
- увеличить наличие необходимых для лабораторий реактивов и материалов;
- проводит больше конкурсов между студентами;
- мало методических пособий на сайте, во многих аудиториях плохое качество связи Wi-Fi;
- хотелось бы основную работу выполнять в университете, а не дома самостоятельно, раз уж мы учимся на очной форме обучения.



10 Заключение ОМК

10.1 Положительным фактом является то, что результаты опроса дают возможность сделать вывод о том, что большинство студентов считают обучение в «КНАГТУ» престижным и здесь дают хорошее образование.

По-прежнему, среди значимых факторов, повлиявших на выбор места учебы, служит близкая расположенность вуза к дому, положительный имидж университета и наличие военной кафедры.

10.2 Общий настрой респондентов в плане удовлетворенности достаточно позитивный. Отмечается вполне положительная картина по показателю удовлетворенности условиями обучения в вузе. Но, в свою очередь, общая оценка удовлетворенности студенческой жизнью имеет тенденцию к снижению. Одной из проблемной области студенческой жизни, респонденты выделяют низкую стипендию. Для решения этой проблемы необходимо провести открытую лекцию для студентов, касающуюся стипендиального обеспечения и других формах материальной поддержки.

10.3 В 2016/2017 учебном году студенты отмечают высокий уровень организации обслуживания в библиотеке и полностью удовлетворены наличием необходимой учебной и научной литературы. В связи с этим уменьшилось число студентов, которые отмечают, что не пользуются услугами библиотеки, за счет увеличения респондентов обращающихся в библиотеку один раз в месяц.

Относительное большинство студентов обращается за услугами библиотеки один раз в семестр для получения литературы (34,35 %) по новым учебным курсам и пользуются справочно-информационным отделом (25,52 %). 73,35 % респондентов не пользуются межбиблиотечным абонементом, этот вариант был введен впервые, и лишь 12,84 % пользуются один раз в семестр.

56,66% респондентов отметили, что не пользуются доступом к электронно-библиотечной системе (ЭБС). Однако наличие доступа к ЭБС является обязательным требованием образовательных стандартов.

10.4 В текущем учебном году возросла неудовлетворенность студентов несоответствием значимости предмета и количеством выделяемых на него часов. В свою очередь респонденты указали как пожелание «увеличить объем часов на приоритетные для специальности предметы». Повысилась удовлетворенность студентов учебно-организационной и учебно-методической деятельностью. Снизилась неудовлетворенность организацией и проведением зачетов и экзаменов качеством преподавания по отдельным предметам.

10.5 Из возможностей, которые предоставляет университет, студенты наиболее заинтересованы в получении помощи в трудоустройстве во время обучения и в распределении после окончания обучения.

10.6 Отношения между преподавателями и студентами и между студентами, как отмечают респонденты, носят доброжелательный характер. При возникновении проблем, большинство студентов отмечают, что обратятся за помощью



в первую очередь к однокурсникам, потом друзьям и преподавателям. Студенческий профком, как способ решения возникающих проблем, отмечает крайне низкий процент респондентов. Так же респонденты отметили в графе «Свой вариант ответа», что сами решают проблемы.

10.7 Большинство студентов уверены, что для эффективной самостоятельной работы, необходимо увеличить объём консультаций преподавателей и организовать доступ к сети Интернет.

10.8 В 2016/2017 учебном году был внесен вопрос касающийся нарушения графика учебного процесса. По данным мониторинга 46,23 % респондентов не сталкивались с нарушениями графика учебного процесса. 20,71 % студентов сталкиваются с этим раз в месяц, 18,46 % – раз в семестр. Но так же есть студенты, которые отметили ежедневное нарушение графика учебного процесса (4,17 %).

Но в свою очередь на всех факультетах/институтах наблюдается нарушение графика учебного процесса. Наиболее часто такие нарушения, как отметило больше половины респондентов, встречаются на ИКПМТО, ФЭТМТ, ФКС, ФКТ, ФЭМ, ФЭХТ и СГФ.

В качестве меры повышения качества проведения занятий, а так же снижения уровня нарушений графика учебного процесса, необходимо:

- во время проведения занятий организовать присутствие на них представителя подразделений университета, касающегося организации учебного процесса (УМУ, диспетчерская) или представителей руководителей подразделений (декан, заведующий кафедрой). Проверке могут подвергаться любые преподаватели. Основанием для проверки может являться систематическое нарушение графика учебного процесса, жалобы студентов о низком качестве проведения занятий, личная инициатива руководителя подразделения

- довести до сведения ППС и УВП о соблюдении требований указанных в п. 5.4.2 РИ 7.5-7 «Порядок составления, согласования и утверждения расписаний в ФГБОУ ВО «КнАГТУ»».

10.9 В анкетировании применялись косвенные вопросы оценки качества учебного процесса и образовательной деятельности в целом. Так, студентам было предложено смоделировать в сознании ситуацию, когда они вновь поступают в наш университет. В результате, половина респондентов преданы своему вузу и своей специальности/направлению подготовки и не склонны менять ни вуз, ни специальность/направление подготовки, если бы даже представилась новая возможность. Это проективно указывает на удовлетворённость половины обучающихся качеством и условиями образовательного процесса в КнАГТУ.

10.10 По результатам мониторинга для 10% студентов НИР не оказалась полезной. Половина респондентов не принимали участие в научно-исследовательской работе, главными причинами является отсутствие интереса и мало информации. Отмечается повышение числа студентов кому НИР дала толчок к самостоятельной работе и дальнейшему развитию.



Так как для студента не всегда возможен выход в интернет, то необходимо информировать студентов о проведении конкурсов, олимпиад и возможности участия в научно-исследовательской работе не только через сайт КнАГТУ, но и через другие источники информации (старосты, кураторы группы и т.п.).

10.11 33,23 % студентов заинтересованы в дальнейшем вести научную деятельность и планируют поступление в магистратуру, 3,21 % планируют в дальнейшем обучаться в аспирантуре

10.12 По данным мониторинга, главной проблемой для респондентов, проживающих в общежитии, являются неудовлетворительные санитарно-гигиенические условия, на втором месте – неудовлетворительные бытовые условия и на третьем – высокие цены за проживание.

10.13 В 2016/2017 учебном году отмечается повышение числа неудовлетворенных студентов уменьшением числа пунктов общественного питания, которое вызвало большие очереди в пунктах питания. В свою очередь, отмечаются частые пожелания студентов, касающиеся открытия буфетов, столовых и автоматов с едой и напитками.

10.14 Проблемной областью в структуре студенческой неудовлетворенности, по данным мониторинга, является неудобное расписание во второй половине дня и до 20.00, плохой сигнал Wi-Fi, тренажеры в спортивном корпусе. В свою очередь, для обеспечения качественного учебного процесса, необходима достаточная ресурсная база, температурный режим и освещение в КнАГТУ, которые в целом, по мнению респондентов, удовлетворительны.

10.15 В заключении респонденты указали пожелания по организации учебного процесса и другим аспектам деятельности университета:

- проведение пар в первой половине дня;
- организовать данный опрос в личном кабинете студента;
- производить в столовых оплату по картам;
- увеличить количество лавочек в университете
- увеличить время пользования библиотечного абонемента до 1 года.



12 Список принятых сокращений

ФГБОУ ВО «КнАГТУ» – Федеральное государственное образовательное учреждение высшего образования «Комсомольский-на-Амуре государственный технический университет»;

ISO 9001 — стандарт, устанавливающий требования к системе менеджмента качества (СМК);

НИР – научно-исследовательская работа;

СГФ – социально-гуманитарный факультет;

ИКПМО – институт компьютерного проектирования машиностроительных технологий и оборудования;

ССФ – самолетостроительный факультет;

ФКС – факультет кадастра и строительства;

ФКТ – факультет компьютерных технологий;

ФЭМ – факультет экономики и менеджмента;

ФЭТМТ – факультет энергетики, транспорта и морских технологий;

ФЭХТ – факультет экологии и химической технологии;

ЭТФ – электротехнический факультет.

Отчёт составила

ведущий специалист ОМК

С.А. Герасимова



ПРИЛОЖЕНИЕ А (справочное)

Уважаемые Студенты КнАГТУ!

Ответьте, пожалуйста, на вопросы данной анкеты.

Ваши ответы очень важны, так как они определяют дальнейшую стратегию развития нашего университета

Факультет/институт _____

Специальность/направление подготовки _____

Уровень получаемого образования: специалитет; бакалавриат.

Курс обучения: второй; третий; четвертый; пятый

Основа обучения: бюджет; внебюджет (коммерческая)

Пол: женский; мужской

1 Почему Вы выбрали именно наш университет для учебы?

(отметьте **не более трех вариантов** ответа и/или предложите собственный)

Хочу посвятить себя работе по специальности, которая есть только в нашем университете	
Знакомые посоветовали	
Настояли родители	
Здесь дают хорошее образование	
Здесь учатся знакомые, родственники	
Он ближе всех других учебных заведений расположен к дому	
Слышал о нем много хорошего	
Больше некуда было поступать	
Прошел по конкурсу только в КнАГТУ	
Затрудняюсь ответить	
Свой вариант ответа:	



2 Как Вы считаете, престижно ли учиться в нашем университете?

(выберите один вариант ответа)

Да	
Скорее да, чем нет	
Скорее нет, чем да	
Нет	
Затрудняюсь ответить	

3 Удовлетворены ли Вы своей студенческой жизнью?

(выберите один вариант ответа)

Полностью удовлетворен	
Скорее удовлетворен, чем нет	
Частично удовлетворен	
Не удовлетворен вовсе	
Затрудняюсь ответить	

4 Какие из студенческих проблем Вас особенно волнуют?

(допишите свой вариант ответа)

--

5 Приходится ли Вам совмещать работу с учебой?

(выберите один вариант ответа)

Да	
Нет	
Иногда	

6 Связана ли Ваша работа с получаемой специальностью?

(выберите один вариант ответа)

Да, связана	
Не очень	
Никак не связана	
Не работаю	



7 Каково Ваше отношение к организации учебного процесса?

(выберите, пожалуйста, не более трех вариантов и/или предложите собственный ответ)

Особых претензий нет	
Неудовлетворенность организацией и проведением зачетов и экзаменов	
Несоответствие значимости предмета и количества выделяемых на него часов	
Неудовлетворенность качеством преподавания по отдельным предметам	
Устарелость знаний и умений, получаемых на занятиях	
Свой вариант ответа:	

8 Какими из возможностей, которые может предоставить университет, Вы хотели бы воспользоваться и/или уже пользуетесь:

(выберите необходимое количество ответов и/или предложите свой вариант)

Обучение по индивидуальным планам	
Получение помощи от университета в распределении после окончания обучения	
Содействие при трудоустройстве во время обучения	
Выбор изучаемых дисциплин по желанию студентов	
Выбор студентами преподавателя	
Затрудняюсь ответить	
Свой вариант ответа:	

9 Оцените, насколько Вы удовлетворены различными сторонами

учебного процесса (5 – высокий уровень; 4 – средний; 3 – низкий; 2 – очень низкий;

1 – затрудняюсь ответить)

Наименование	5	4	3	2	1
Информированностью об изменениях в учебном процессе					
Информированностью о жизни университета, факультета/института, кафедры					
Организацией учебных и производственных практик					
Удобством расписания учебных занятий					
Организацией обслуживания в библиотеке					



10 Как часто Вы сталкиваетесь с фактами нарушения графика учебного процесса? (выберите один вариант ответа)

Ежедневно	
Еженедельно	
Один раз в месяц	
Один раз в семестр	
Таких случаев не встречается	

11 Какими разделами сайта КНАГТУ Вы чаще всего пользуетесь?
(напишите свой вариант ответа)

--

12 Как часто Вы пользуетесь услугами библиотеки:

(отметьте подходящий для Вас вариант ответа в каждой строке – не более одного варианта ответа по каждой строке)

	Один раз в неделю	Одни раз в месяц	Один раз в семестр	Не пользуюсь
Библиотечный абонемент				
Читальные залы				
Справочно-информационный отдел				
Зал электронной информации				
Доступ к электронной Библиотечной системе				
Межбиблиотечный абонемент				

13 При увеличении доли самостоятельной работы студентов, что, на Ваш взгляд, должно быть улучшено?

(отметьте не более трех вариантов ответа и/или предложите собственный)

Работа библиотеки	
Доступ к сети Интернет	
Объем консультаций преподавателей	
Самостоятельная работа в аудитории под контролем преподавателей	
Свой вариант ответа:	



14 Как Вы считаете, способствуют ли условия в нашем университете здоровому образу жизни студентов? (выберите один вариант ответа)

Способствуют	
Скорее способствуют, чем нет	
Недостаточно способствуют	
Не способствуют	
Затрудняюсь ответить	

15 Оцените, насколько Вы удовлетворены организацией внеучебного времени в КнаГТУ:

(5 – высокий уровень; 4 – средний; 3 – низкий; 2 – очень низкий; 1 – затрудняюсь ответить)

Наименование	5	4	3	2	1
Научно-исследовательская работа					
Культурно-массовая работа					
Спортивные секции					
Свой вариант ответа:					

16 Укажите Ваши интересы во внеучебной деятельности:

(выберите необходимое количество ответов и/или предложите свой вариант)

Научные	
Творческие	
Спортивные	
Свой вариант:	

17 Насколько Вас удовлетворяет материальная база университета?

(отметьте подходящий для Вас вариант ответа в каждой строке – не более одного варианта ответа по каждой строке)

	Полностью удовлетворен	Частично удовлетворен	Не удовлетворен	Затрудняюсь ответить
Наличие необходимой учебной и научной литературы в библиотеке				
Наличие компьютеров, используемых в учебном процессе				
Наличие учебного и научного оборудования				
Наличие лабораторий и специализированных аудиторий				
Наличие спортивного оборудования				
Наличием электронных учебно-методических комплексов на сайте университета				



18 Насколько Вас удовлетворяет соблюдение температурного режима и освещение в учебных аудиториях в корпусах КнАГТУ?

(отметьте подходящий для Вас вариант ответа в каждой строке по двум параметрам – не более одного варианта ответа по каждой строке для каждого параметра)

Корпус	Полностью удовлетворен		Частично удовлетворен		Не удовлетворен		Занятия в этом корпусе не проводятся
	освещение	темп. режим	освещение	темп. режим	освещение	темп. режим	
Первый							
Второй							
Третий							
Четвертый							
Пятый							

19 Вы планируете поступление в магистратуру/аспирантуру?

(выберите один вариант ответа)

Да, буду поступать в магистратуру	
Да, буду поступать в аспирантуру	
Нет, не планирую поступление	
Затрудняюсь ответить	

20 Какую роль играет научно-исследовательская работа (участие в научных семинарах, конференциях и т.д.) в Вашем становлении как специалиста?

(выберите необходимое количество ответов и/или предложите свой вариант)

Дала мне толчок к самостоятельной работе и дальнейшему развитию	
Помогла мне успешно решить вопрос с трудоустройством	
Повысила мою заинтересованность в учебе, углублении получаемого образования	
Помогла мне правильно выбрать специализацию	
Не оказалась для меня полезной	
Я не принимал участие в научно-исследовательской работе (укажите по какой причине)	
Свой вариант:	



21 Когда возникают какие-то проблемы в университете, к кому Вы обращаетесь за помощью в первую очередь?

(выберите, пожалуйста, не более трех вариантов ответов)

К друзьям	
К однокурсникам	
К преподавателям	
К куратору группы	
К старосте группы	
В студенческий профком, студенческий совет	
К заведующему кафедрой	
К декану факультета/института	
К руководству университета	
К родителям, родственникам	
Свой вариант ответа:	

22 Каковы, по Вашему мнению, отношения

(отметьте подходящий для Вас вариант ответа в каждой строке – не более одного варианта ответа по каждой строке)

	Доброжелательные	Нейтральные	Негативные	Официальные	Затрудняюсь ответить
Между студентами					
Между преподавателями и студентами					
Между студентами и сотрудниками университета					
Между студентами и администрацией ВУЗа					

23 Какие у Вас профессиональные планы после окончания учебы в вузе? (выберите один вариант ответа)

Я знаю предприятие, на котором буду работать	
Я знаю, что буду работать в соответствии с полученным образованием	
Я знаю, что не буду работать в соответствии с полученным образованием	
Уеду работать в другой город	
Пока не определился	



24 Если бы Вам сегодня пришлось выбирать специальность / направление подготовки снова, как бы Вы поступили?

(выберите один вариант ответа)

Выбрал бы эту же специальность/направление подготовки снова в КНАГТУ	
Выбрал бы эту же специальность/направление подготовки, но в другом вузе	
Выбрал бы другую специальность/направление подготовки в КНАГТУ	
Выбрал бы другую специальность/направление подготовки, но в другом вузе	
Свой вариант ответа:	

25 Вы советуете своим друзьям и знакомым поступить на учебу в КНАГТУ?

(выберите один вариант ответа)

Да, советую	
Нет, не советую	
Затрудняюсь ответить	

Если Вы проживаете в общежитии КНАГТУ, то ответьте на вопрос № 26, если Вы проживаете в другом месте, то сразу перейдите к вопросу № 27

26 Какие проблемы в общежитии наиболее актуальны лично для Вас?

(отметьте не более трех вариантов ответа и/или предложите собственный)

	Общежитие № 2	Общежитие № 3
Неудовлетворительные бытовые условия		
Неудовлетворительные санитарно-гигиенические условия		
Высокие цены за проживание		
Отсутствие внутреннего порядка среди проживающих студентов		
Свой вариант ответа:		

