

Министерство науки и высшего образования Российской Федерации

Федеральное государственное бюджетное
образовательное учреждение высшего образования
«Комсомольский-на-Амуре государственный университет»



УТВЕРЖДАЮ


Декан ФКС


_____ О.Е. Сысоев

« 14 » февраля 2022 г.

СОГЛАСОВАНО

Заведующий кафедрой ДАС


_____ Н.В. Гринкруг

« 14 » февраля 2022 г.

Раскраска к 90-летию г. Комсомольска-на-Амуре

(2 альбома)


Руководитель СПБ


14.02.2022

Подпись/дата

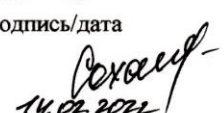
Н.В. Гринкруг

Ответственные исполнители


14.02.2022

Подпись/дата

Е.М. Димитриади


14.02.2022

Подпись/дата

Д.Г. Сохацкая

Комсомольск-на-Амуре 2022г.

Карточка проекта

Название	Раскраска к 90-летию г. Комсомольска-на-Амуре (2 альбома)
Тип проекта	<u>Инициативный</u> (инициативный, по заказу, в рамках конкурса, учебная работа, другое)
Исполнители	Е.М. Димитриади, Д.Г. Сохацкая ответственные исполнители студенты группы 8ДСб-1
Срок реализации	<u>14.02.2022-18.04.2022</u>

Использованные материалы и компоненты

Наименование	Количество, шт
- Альбом 1 (Архитектура г. Комсомольска-на-Амуре) Формат А4	1
- Альбом 2 (Достопримечательности г. Комсомольска-на-Амуре) Формат А4	1

Министерство науки и высшего образования Российской Федерации

Федеральное государственное бюджетное
образовательное учреждение высшего образования
«Комсомольский-на-Амуре государственный университет»



ЗАДАНИЕ

на разработку

Выдано студентам группы 8ДСб-1

Название проекта: Раскраска к 90-летию г. Комсомольска-на-Амуре
(2 альбома)

Область использования:

В качестве инициативного подарка администрации г. Комсомольска-на-Амуре и жителям города.

Цель работы: Разработать 2 альбома раскраски по архитектуре и монументам города Комсомольска-на-Амуре

Задачи: - Представить наиболее значимые архитектурные памятники и исторические объекты города.

- Проанализировать историческую справку по каждому городскому объекту.

План работ:

Наименование работ	Срок
Выдача задания.	14.02.2022
Рабочее проектирование – выполнение обводки объектов в программе, сбор архивов и исторической справки	с 14.02.2022 по 29.03.2022
Утверждение компоновки альбома	01.04.2022
Компоновка альбома	с 04.04.2022-15.04.2022
Представление альбома проректору по ВР и РМ	18.04.2022

Комментарии:

Перечень графического материала:

- Альбом 1 (Архитектура г. Комсомльска-на-Амуре) Формат А4
- Альбом 2 (Достопримечательности г. Комсомльска-на-Амуре) Формат А4

Руководитель проекта

14.02.2022



Подпись/дата

Н.В. Гринкруг

Министерство науки и высшего образования Российской Федерации
Федеральное государственное бюджетное
образовательное учреждение высшего образования
«Комсомольский-на-Амуре государственный университет»



ПАСПОРТ

Раскраска к 90-летию г. Комсомольска-на-Амуре
(2 альбома)

Руководитель СПБ

14.02.2022 *[Signature]*
Подпись/дата

Н.В. Гринкруг

Ответственные исполнители

14.02.2022 *[Signature]*
Подпись/дата

Е.М. Димитриади

14.02.2022 *[Signature]*
Подпись/дата

Д.Г. Сохацкая

Комсомольск-на-Амуре 2022

						СПБПАС.2.ИП.010000ЛП	Лист
Изм.	Лист.	№ документа	Подп.	Дата.			5

Содержание

1	Общие положения	7
1.1	Содержание раскраски.	7
	ПРИЛОЖЕНИЕ А	9
	ПРИЛОЖЕНИЕ Б.....	16

					СПБПАС.2.ИП.010000ЛП	Лист
Изм.	Лист.	№ документа	Подп.	Дата.		6

1 Общие положения

Проект «Раскраска к 90-летию г. Комсомольска-на-Амуре (2 альбома)» является инициативным проектом студентов проектного бюро и членов кафедры «ДАС», как подарок городу ко Дню города Комсомольска-на-Амуре.

Предназначен для эстетического восприятия, визуального удовольствия, поддержания культурных традиций жителей г. Комсомольска-Амуре, продвижения гедонистической функции, то есть сопричастности к творчеству, как к развитию культурных ценностей.

Проект инициирован на то, чтобы жители и гости города понимали, насколько важен каждый архитектурный памятник г. Комсомольска-на-Амуре и знали его историческую предпосылку.

1.1 Содержание раскраски

Альбом состоит из двух частей: 1 часть посвящена архитектурным памятникам г. Комсомольска-на-Амуре, 2 часть посвящена монументам г. Комсомольска-на-Амуре. Каждый объект представлен во фронтальной проекции для наиболее наглядного исполнения, в последствии того, кто будет разукрашивать тот или иной объект (Приложение А,Б).

Альбомы распечатываются каждый в 10 экземплярах.

					СПБПАС.2.ИП.010000ЛП	Лист
Изм.	Лист.	№ документа	Подп.	Дата.		7

Министерство науки и высшего образования Российской Федерации

Федеральное государственное бюджетное
образовательное учреждение высшего образования
«Комсомольский-на-Амуре государственный университет»

УТВЕРЖДАЮ

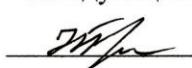
Декан ФКС


О.Е. Сысоев

« 18 » августа 2022г.

СОГЛАСОВАНО

Заведующий кафедрой ДАС


Н.В. Гринкруг

« 18 » августа 2022 г.

АКТ

о приемке в эксплуатацию проекта

Раскраска к 90-летию г. Комсомольска-на-Амуре

(2 альбома)

г. Комсомольск-на-Амуре

« 18 » августа 2022г.

Комиссия в составе представителей:

заказчика Н.В. Гринкруг – руководитель СПБ ПАС


исполнителей Е.М. Димитриади, Д.Г. Сохацкой, студентов группы 8ДСб-1

составили акт о нижеследующем:

«Исполнитель» передает проект «Раскраска к 90-летию г. Комсомольска-на-Амуре (2 альбома)».

Руководитель СПБ

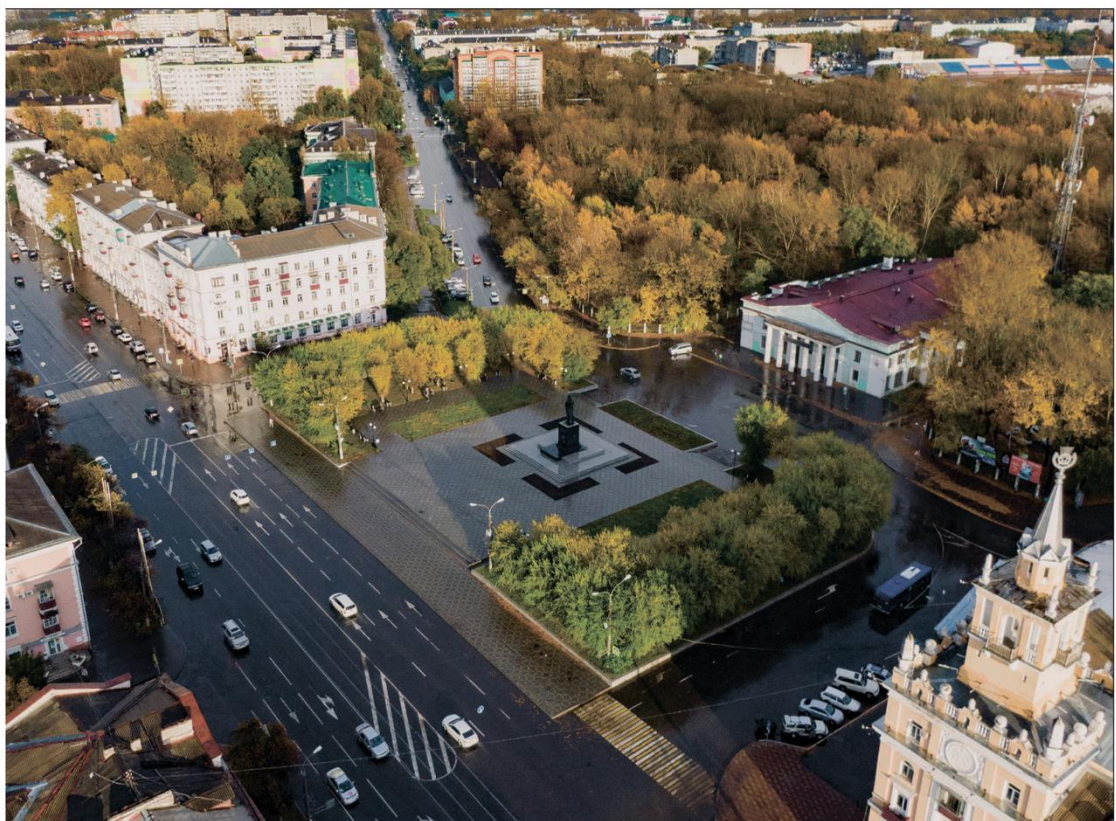
Ответственный исполнитель

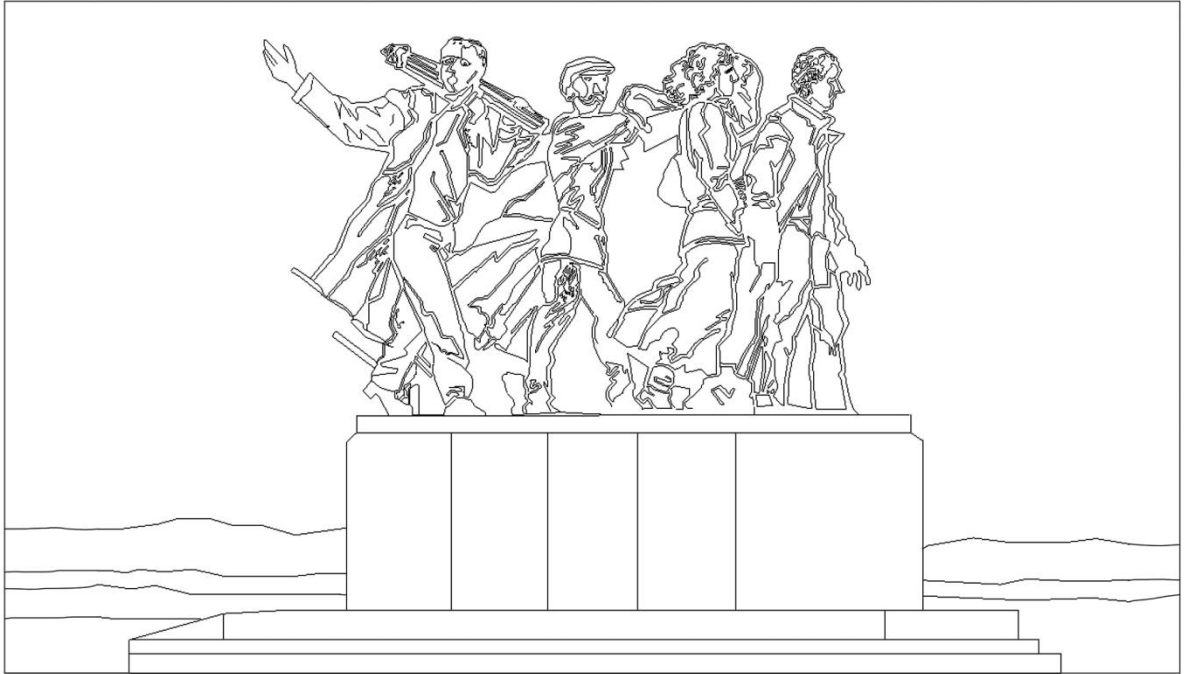
 / Н.В. Гринкруг /

/  / Д.Г. Сохацкая /
/  / Е.М. Димитриади /

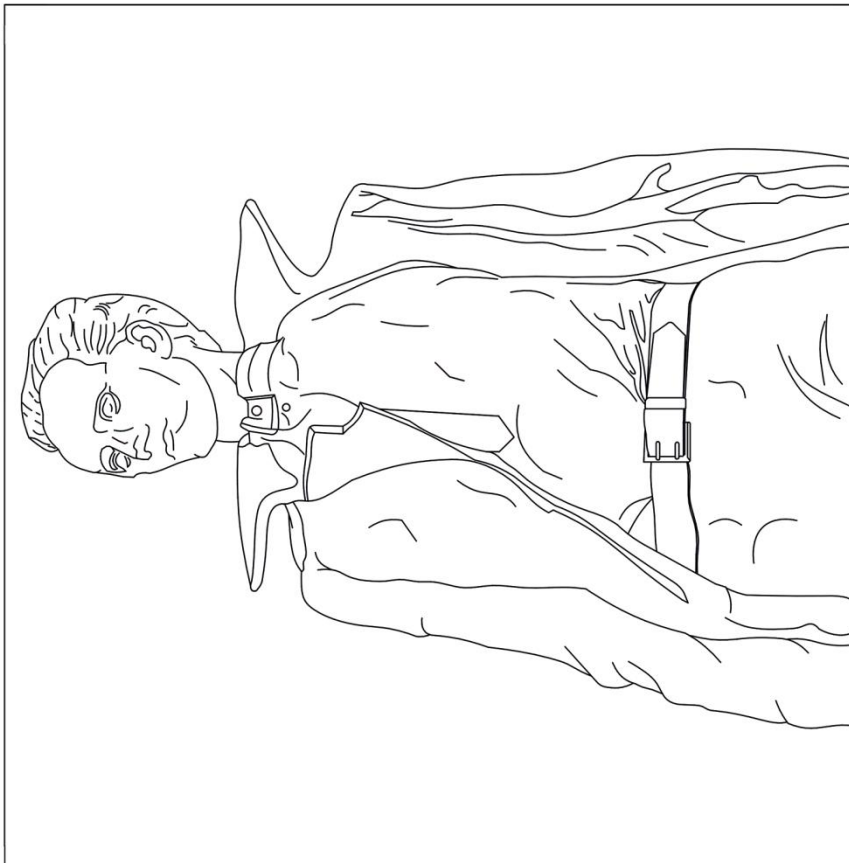
ПРИЛОЖЕНИЕ А

Альбом №1



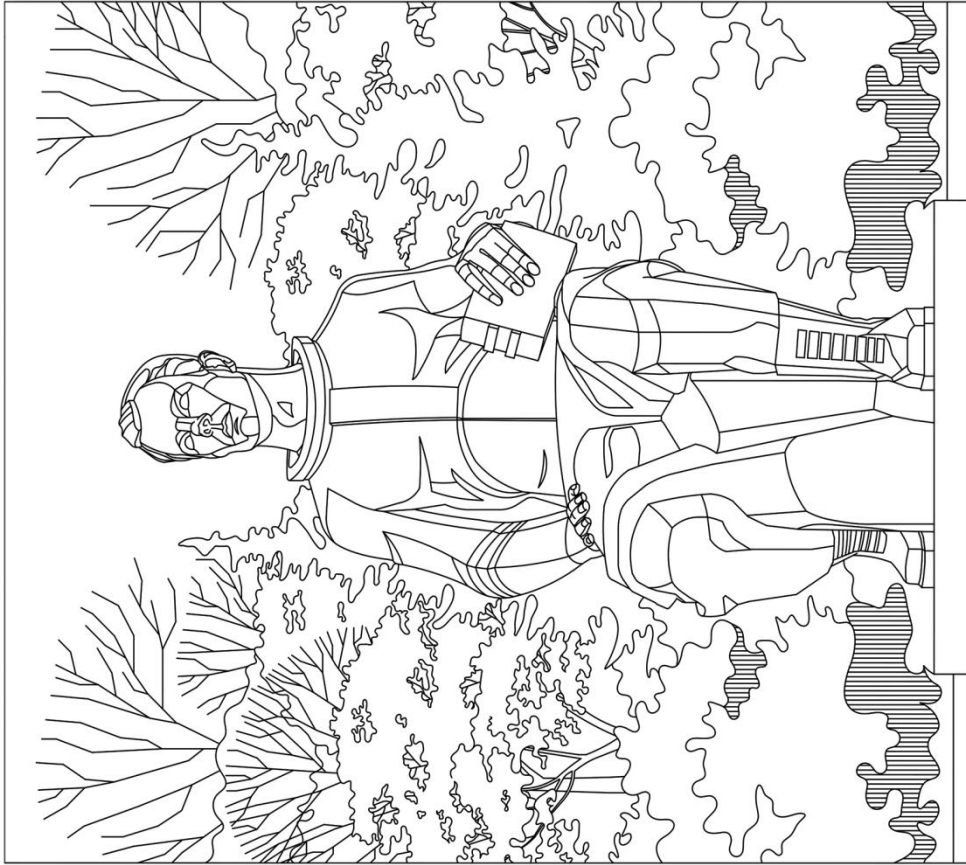


В год 50-летия Комсомольска-на-Амуре на Набережной был установлен Монумент Первостроителям, Скульптуры отливали на Ленинград. ордена Трудового Красного Знамени заводе «Монумент и скульптура». Открытие Монумента состоялось 9.06.1982. На трехметровом постаменте - бронзовые фигуры молодых людей (высота фигур - пять метров). Впереди - молодой строитель, возможно, комсомольский вожак. Опустив свой рюкзак на землю, он показывает вниз рукой, как бы говоря: «Здесь будет город заложен...». Рядом с ним девушка. Восхищенно, немного растерянно, осматривает она место будущего строительства. Тут же - крестьянский паренек с лопатой в руках, солдат с накинутой на плечи шинелью. Замыкает скульптурную группу молодой геодезист. Он повернул голову назад и словно зовет тех, кто пойдет следом за первыми. Среди вещей, которые взяли с собой строители будущего города - гитара. И вспоминаются слова песни: «Возьми гитару, она расскажет, как жили мы в палатках над Амуром». На постаменте текст: «Первостроителям Комсомольска-на-Амуре». Памятник решен современным языком архитектуры, который отличают стилизованность, романтическая приподнятость, динамизм.

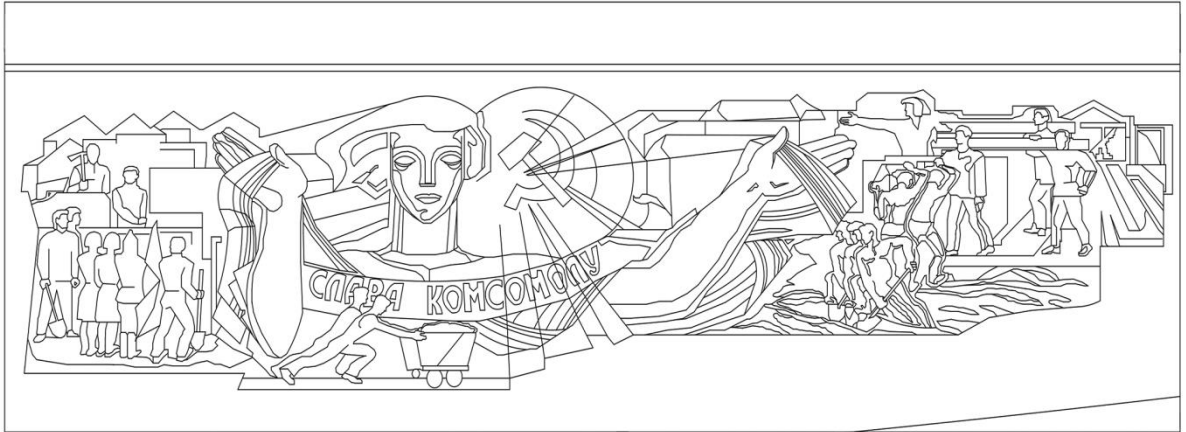


Памятник Николаю Островскому, в его лице и всем первостроителям города юности был установлен и торжественно открыт 16 ноября 1990 года на площади Центральной городской библиотеки имени Николая Островского. Еще во время проектирования здания Центральной библиотеки им. Н.Островского на прилегающей к библиотеке площади задумывалось сооружение памятного знака писателю Николаю Островскому. Этот замысел рассматривался как дань памяти перво-строителям, которых в те героические годы вдохновлял образ Павла Корчагина. В 30-х годах было время небывалого энтузиазма. И это время одухотворено писательским и личным подвигом Николая Островского. Не случайно в 1936 году первой библиотеке города было присвоено имя Н. Островского. В 1982 г. Комсомольск-на-Амуре отмечал свой 50-летний юбилей. В плане праздничных мероприятий была и установка памятника Н. Островскому. В июне 1988 года первостроители города и горком ВЛКСМ обратились к жителям города с предложением связать строительство аллеи и площади Н. Островского всенародною стройкой и каждому комсомольчанину внести свою лепту.





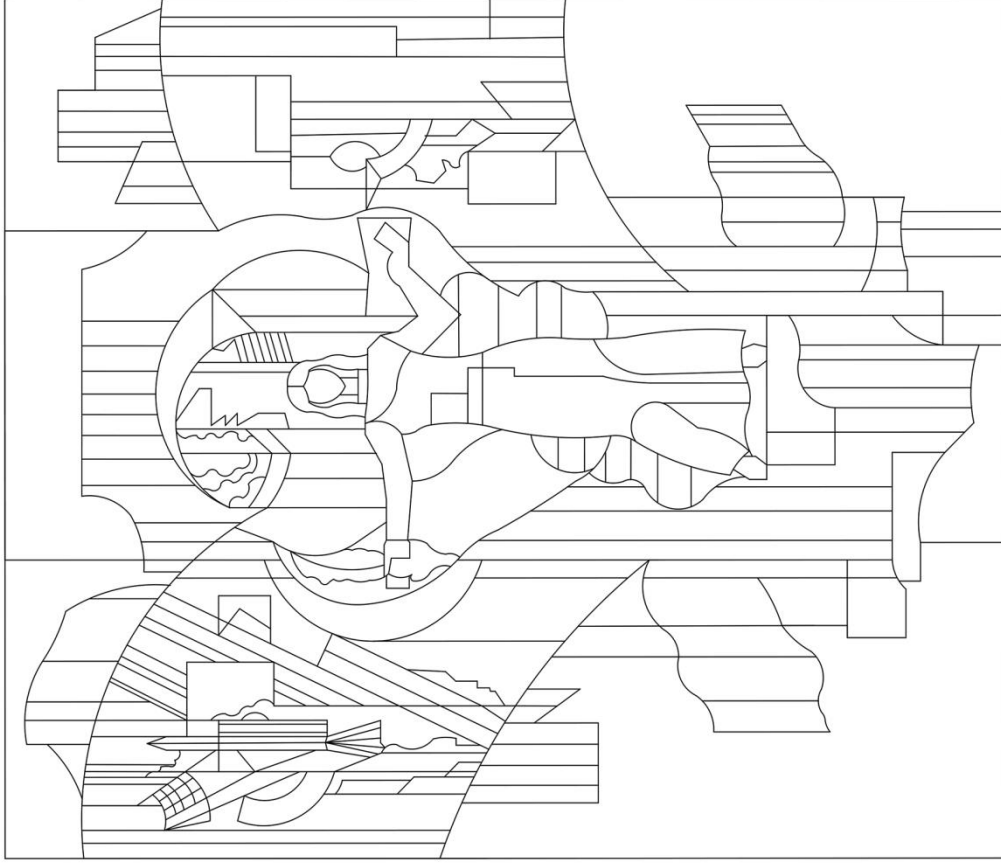
Памятник Ю. А. Гагарину был установлен 2-го июня 1982 года, в год 50-летия Комсомольска-на-Амуре. 12-го июня 1967 года Ю. А. Гагарин стал Почетным гражданином г. Комсомольска-на-Амуре (совместно с Е.П. Селютинкой, С.И.Дорошенко и В.Л. Печерице). 7-го апреля 1977 года авиационному заводу поставленым Советом Министров РСФСР было присвоено имя Ю.А.Гагарина. Жители Комсомольска-на-Амуре в знак благодарности за то, что в городе в первый космический полет в космос вылетел человек, создали памятник Ю.А.Гагарину. Высота фигуры монумента 3,50 м. Исходником было предложение архитектора Е.Ф.Белашовой. Гранит для облицовочных плит, которыми отделаны ступени, привезен из Карелии. В левой руке космонавт держит планшет с космическими картами. Для того, чтобы скульптура была увенчана на правом колене утопленного шлефа. Шлеифр - предмет чисто символической Аэрофот(ы) проекта: Скульптор Размик Хачикович Мурадян, архитекторы Т. М. Бархина, В.М. Гинзбург (г. Москва).



Дом молодежи.
 Это первый в СССР Дом молодежи. Был построен в 1967 году - к 35-летию города. Открывал его лично Юрий Гагарин.
 На фасаде Дома молодежи выполнена мозаика, посвященная подвигу комсомольцев-первостроителей города, а над зданием на пяти пилонах из титана мозаика с изображением огромного комсомольского значка. В стене Дома молодежи замуровано послание комсомольцев 60-х, которое необходимо было извлечь в 2018 году - к 100 - летию Ленинского комсомола.



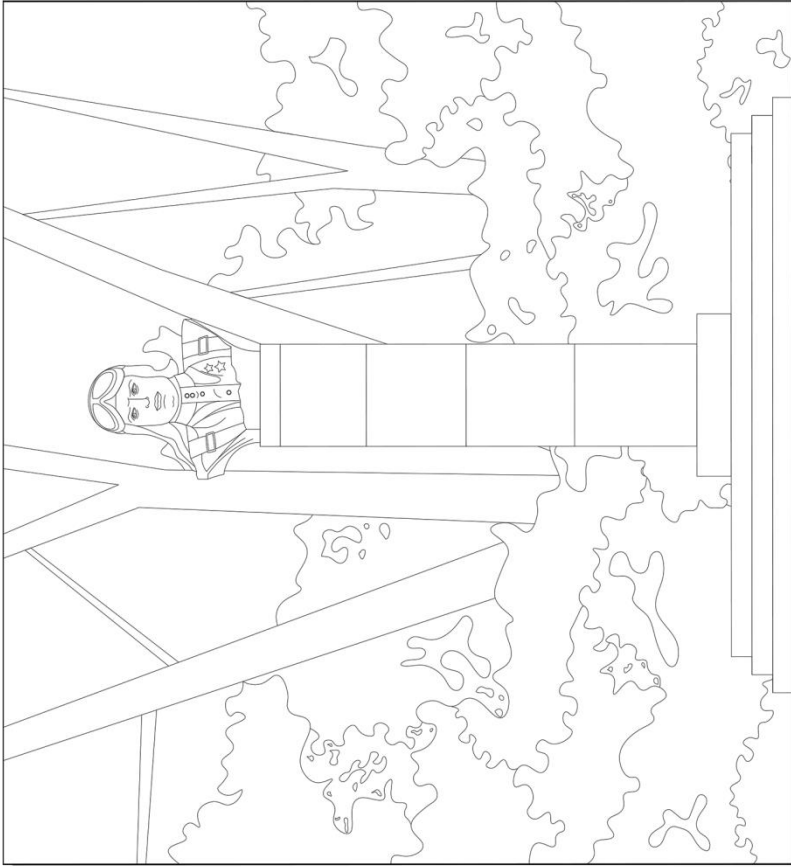
Идея увековечения памяти В.И. Ленина принадлежит первостроителям города, давших имя Ленину одному из будущих проспектов. В 1936г. у клуба им. Баранова был установлен первый в городе памятник Ленину. 7 ноября 1938г. в центральной части проспекта Ленина был открыт Дом Красной армии (Дом культуры «Строитель») и перед ним начал складываться ансамбль площади, впоследствии получившей имя В.И. Ленина. В дни празднования 25-летия Комсомо-льска-на-Амуре, 15 июня 1957г. на площади перед Домом культуры был открыт памятник В.И. Ленину. Для установки памятника была проведена отсыпка грунта, и центральная часть площади на 0,5 м приподнята над полотном дорожных покрытий. Скульптура возжра, отлитая из меди, высотой 5,18 м стоит на пятиметровом постаменте из габбро. Автор скульптуры А.И. Портянко, архитекторы А. Демирханов и В.Т. Шимко, раздел вертикальной планировки и по-крытий выполнен инженерами Дубинским и Левченко.



Фреска «Наука» третьего корпуса университета КнУГУ

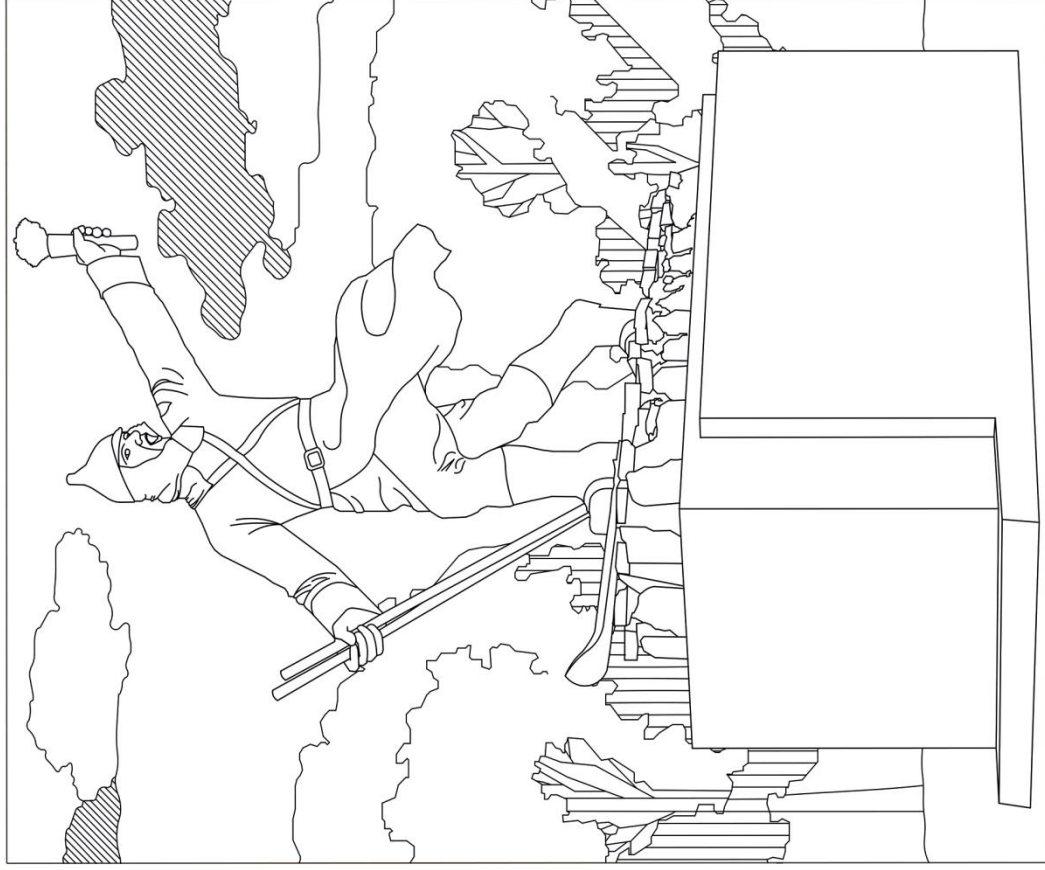
Фреска была создана в 1980 году заслуженным художником России Николаем Павлови-чем Дробильниковым. Два его эскиза, подготовленные для мозаичного панно «Наука» на фасаде здания политехнического университета Комсомольска-на-Амуре, выполнены в разных техниках: в бумажном варианте и гуашью. По ним видно, как художник подбирал несоб-ственно мозаичные материалы, создавая эффект мозаики. В процессе работы он неоднократно пользовался цветом и создавал наброски, чтобы увидеть конечный результат, используя цвет и обрешетку, по-сле определившись с местами. Нужно сказать, что Н.П. Дробилькин мог сам вести всю работу над монументальным произведением, от начала и до конца, он владел многими видами художественных техник и многое делал вручную.





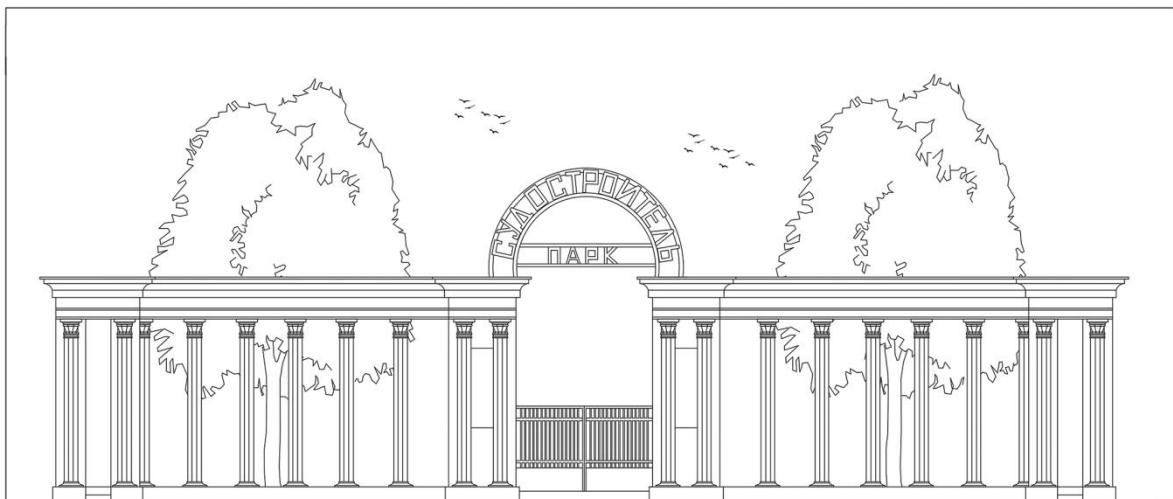
Памятник представляет собой бюст мужчины в военной форме, со звездой Героя Советского Союза на груди, на голове - шлем лётчика и лётные очки. На постаменте надпись - «Герою Советского Союза первооткрывателю Алексею Маресьеву от комсомольчан».

В период подготовки к 60-летию юбилею Победы в Великой Отечественной войне в городе Комсомольске-на-Амуре было решено установить памятный знак знаменитому лётчику. 5 мая 2005 года состоялось торжественное открытие бюста в уютном сквере около кинотеатра «Факел», материал - чугун года ушло на создание и установку бюста весом 200 кг, материал - чугун (символично) отливка которого произведена на авиационном заводе (КНААПО им. Ю.А. Гагарина). Благодаря талантливой работе известного скульптора Надежды Семёновны Ивлевой появился ещё одно памятное место в городе Комсомольске-на-Амуре. Так жители нашего города отдадут дань памяти этому мужественному человеку, необходимо извлечь в 2018 году - к 100 - летию Ленинского комсомола.

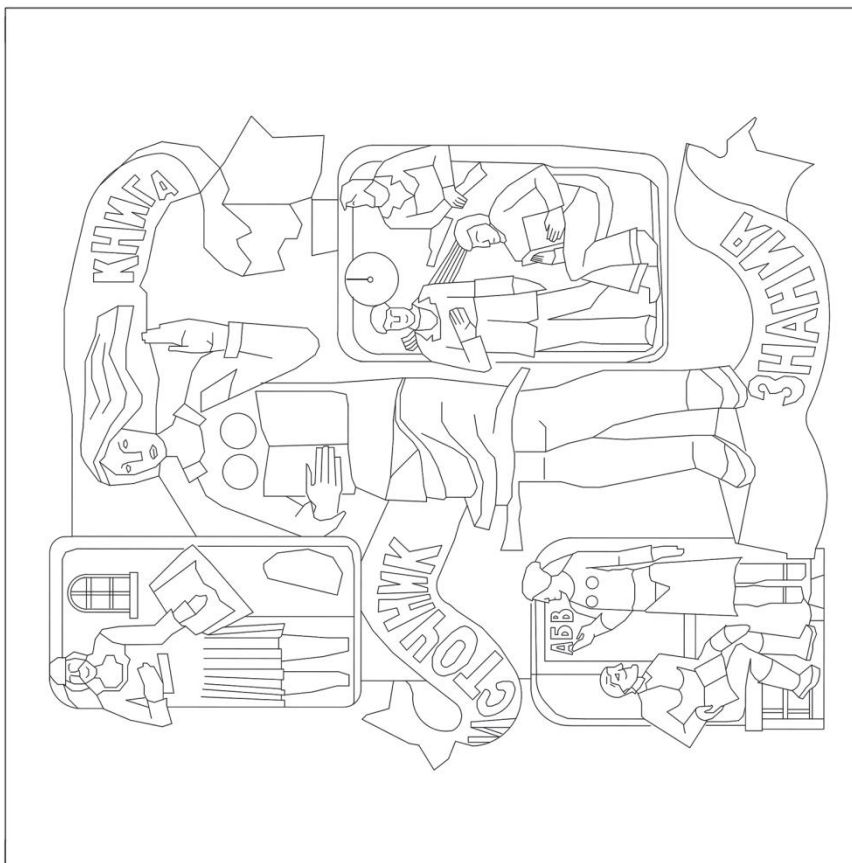


Памятник военным строителям установлен в октябре 2002 года. Автор памятника - скульптор С.В. Николаев. От идеи сооружения памятника до ее воплощения прошло 26 лет. Фигура лыжника выграна из меди. Постамент - из черного гранита. Памятник посвящен военным строителям, бойцам Особого военно-строительного корпуса (ОВСЖ), участникам вандового перехода. По замыслу автора скульптура лыжника должна быть установлена на набережной, где для нее, еще во времена А.Р.Буряка, был сооружен постамент. И это было логично - военные строители вошли на берег с Амура. Но, к сожалению, не все зависит от желания автора.



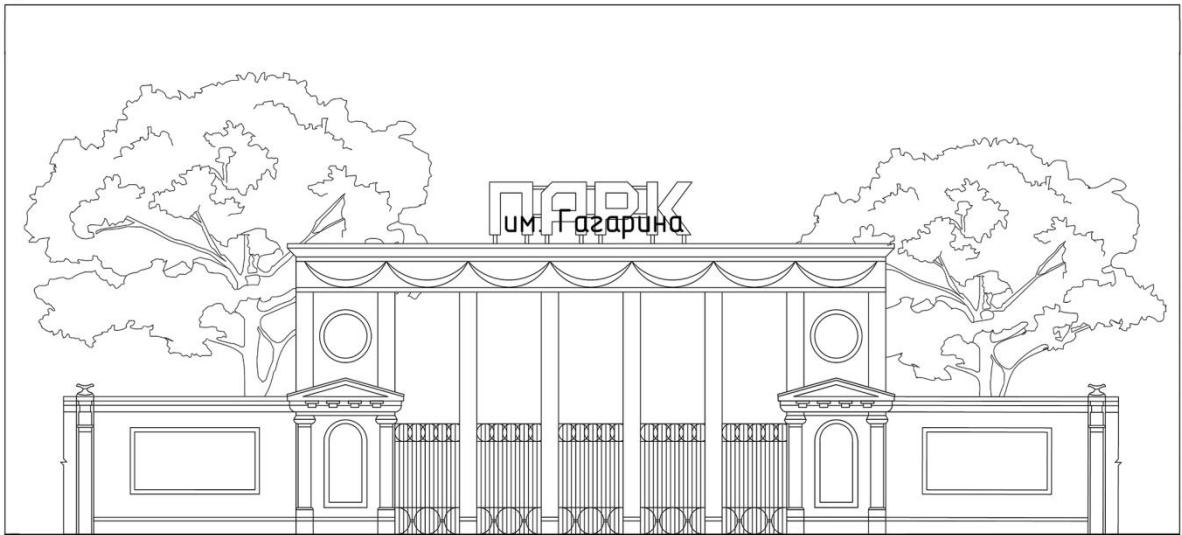


Парк "Судостроитель" – это центральный парк культуры и отдыха в Комсомольске-на-Амуре. Его разбивка началась еще на комсомольском субботнике в июне 1935 года, но окончательно сформирован и облагорожен парк был лишь в 1948 году. 8 августа 1948 года состоялось его торжественное открытие. Парк "Судостроитель" имеет три арочных входа (главный с колоннадой) и обнесен оградой, созданной по проекту архитектора И. Тимохина и художника Г. Цивилева, и разбит по всем правилам паркового искусства. В его центре расположен большой



Металлическое панно «Знание - сила» на фасаде библиотеки им. Н.А. Островского создано в 1974 г. скульпторами А.Н. Ореховым, А.А. Карихом и Н. М. Вдовкиным. Панно символизирует науку, познание и творчество. Панно - это разнообразность монументального образительного искусства, произведение декоративного назначения, предназначенное для украшения участка стены или потолка. Художественное панно в зависимости от места размещения может гармонично дополнять интерьер помещения или внешний вид фасада здания.





«Парк им. Ю.А. Гагарина». 1940-е гг. ул.Советская.

Известно, что автор проекта "Схемы распределения территории г. Комсомольска-на-Амуре" (утверждена в 1937 г.) Данчич, прибывший в Комсомольск-на-Амуре в 1936 году, еще на месте выдал горсовету разбивочный чертеж застройки поселка Дземги, где была определена планировочная структура центральной части, включающая местоположение парка и главных улиц. Из воспоминаний первостроителей известно, что строительство городского парка в поселке Дземги начато 1 апреля 1937 года в лесном массиве, недалеко от авиационного завода. Принимали участие строители города и завода, военные, обозначили участок тайги под будущий парк и прорубили первые аллеи. К началу 1950-х годов парк был обнесен невысоким деревянным забором. Вход организован с ул. Калинина. К середине 1950-х годов в парке уже были скамейки. Оборудовали детскую, танцевальную с оркестровой верандой, волейбольную и баскетбольную площадки. Были оборудованы площадки для игр: домино, шашки и шахматы. Шашки и шахматы можно было взять напрокат в читальном павильоне, который размещался на центральной аллее парка. В парке был оборудован Летний театр с большим зрительным залом, сцена позволяла летом выступать и артистам Хабаровской оперетты, и заезжим гастролерам. Возле Летнего театра располагался фонтан простой формы. Парковые аллеи оживили статуями: лётчик с планшетом, дискобол, девушка-спортсменка с теннисной ракеткой и мячом и скульптурной группой – лебеди. В конце 1950-х годов в парке появились первые аттракционы. 25 апреля 1961 года решением исполнительного комитета Комсомольско-на-Амуре городского совета депутатов трудящихся парк культуры и отдыха поселка Дземги назван именем Героя Советского Союза Ю.А. Гагарина. В июне 1967 года Ю.А.Гагарин во время своего приезда на празднование 35-летия Комсомольска посадил в этом парке дерево.

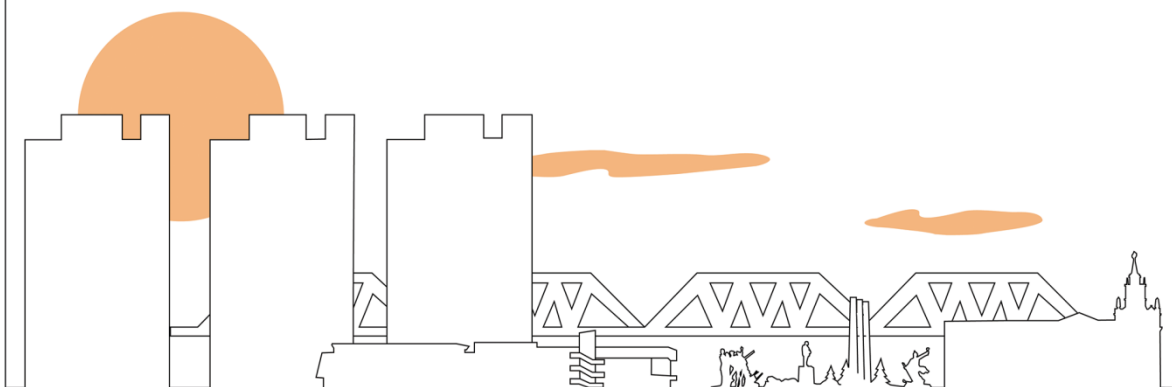


ПРИЛОЖЕНИЕ Б

Альбом №2

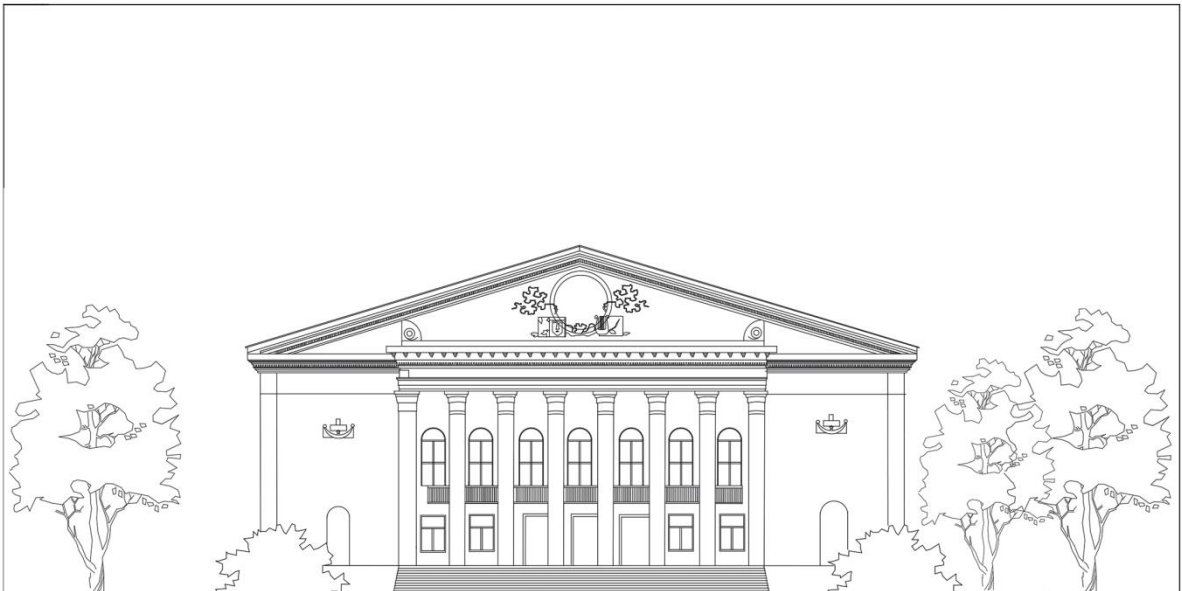
РАСКРАСКА

Архитектурная раскраска
Комсомольск-на-Амуре
90 лет



1932 - 2022 гг.

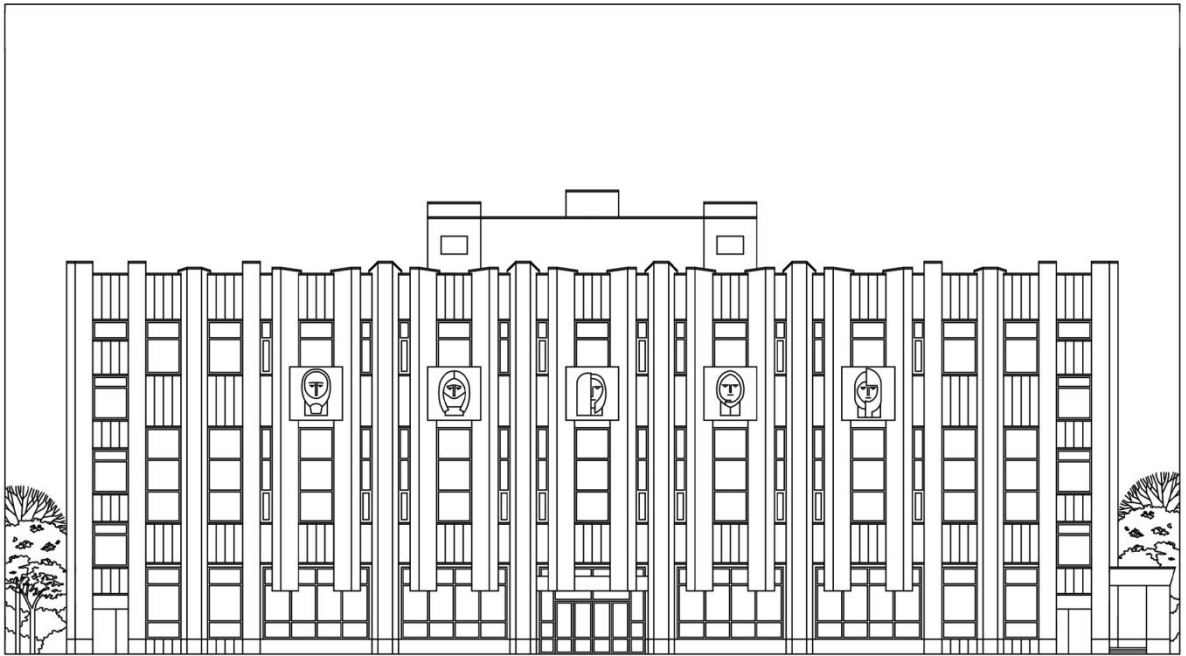




14 декабря 1963 года в центре Комсомольских Черемушек гостеприимно распахнулись двери заводского Дворца культуры. Величественное трехэтажное здание было построено по проекту комсомольского архитектора В.Т. Шимко. Через четыре года фасад ДК украсила памятная бронзовая доска с текстом: «16 июня 1967 г. в этом здании перед участниками Всесоюзного слета молодых передовиков производства выступил Ю.А.Гагарин», а спустя еще 4 месяца, в юбилей Октябрьской революции Дворцу культуры присваивается имя «50-летия Октября». Ныне он называется Дворец культуры Авиастроителей и является дочерним предприятием КНААПО. Но история прошлого и настоящего Дворца культуры – это не только памятные даты рождения и становления, это, прежде всего, то, что он, благодаря талантливым, влюбленным в свое дело работникам культуры, как и 10,20,35 лет назад, так и сегодня собирает в своих залах зрителей, слушателей, поклонников мастерства коллективов художественной самодеятельности. Ушли в прошлое старые формы клубной работы, но появились новые, более интересные и зрелищные, более профессионально подготовленные.



Строительство Дома Советов велось с 1937 по 1945 гг. в соответствии с генеральным планом города, разработанным институтом Ленгипрогор. Автором проекта являлся ленинградский архитектор Талепоровский Владимир Николаевич, который запроектировал в 1940-е гг. Дворец культуры по Аллее Труда,22. До настоящего времени здание используется по своему назначению, его занимает администрация города Комсомольска-на-Амуре. Административное здание с выразительной пластикой фасадов, решенных в стиле довоенного неоклассицизма с применением советской символики в лепных деталях. Представляет интерес декоративное убранство интерьеров вестибюля, лестничной клетки и актового зала. Кроме разнообразных рельефных деталей в актовом зале сохранились живописные панно и медальоны с изображением истории строительства города и людей различных профессий.

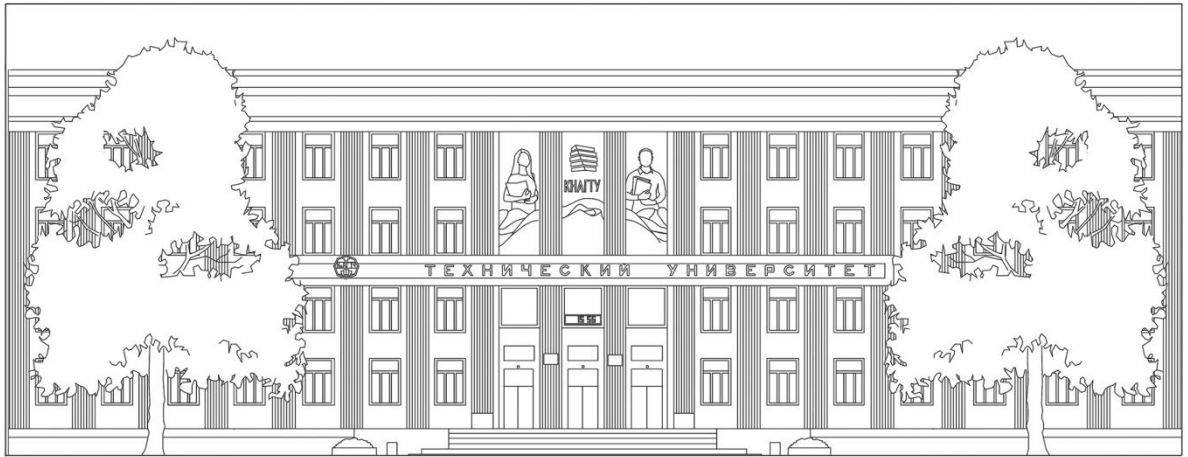


В 1934г. новогоднюю ночь спектаклем «Чапаев» по роману Д. Фурманова начал свой первый театральный сезон Комсомольский-на-Амуре городской драматический театр (1934), ныне муниципальное учреждение культуры «Комсомольский-на-Амуре театр драмы». Труппа состояла из актеров, прибывших из западных городов страны, частично из числа заключенных. Драматический театр г. Комсомольска-на-Амуре начался в 1933 г. при культурно-воспитательной части (КВЧ) исправительно-трудовых лагерей. Первыми его актерами были заключенные, профессиональные актеры, имена которых были хорошо известны в театральном мире: Орест Коханский, Михаил Карликовский, Владимир Костоглот, Бутнин, Охлопков, Муянов. Первым директором был назначен политработник КВЧ В.Гамаюнов. Первым художественным руководителем был П. А. Вознесенский. Его жена, Е. Шаповалова, из вольнонаемных, последовавшая за мужем на строительство, стала первой актрисой театра. парке имеется зона аттракционов, детская площадка. На его окраине находится городской краеведческий музей.

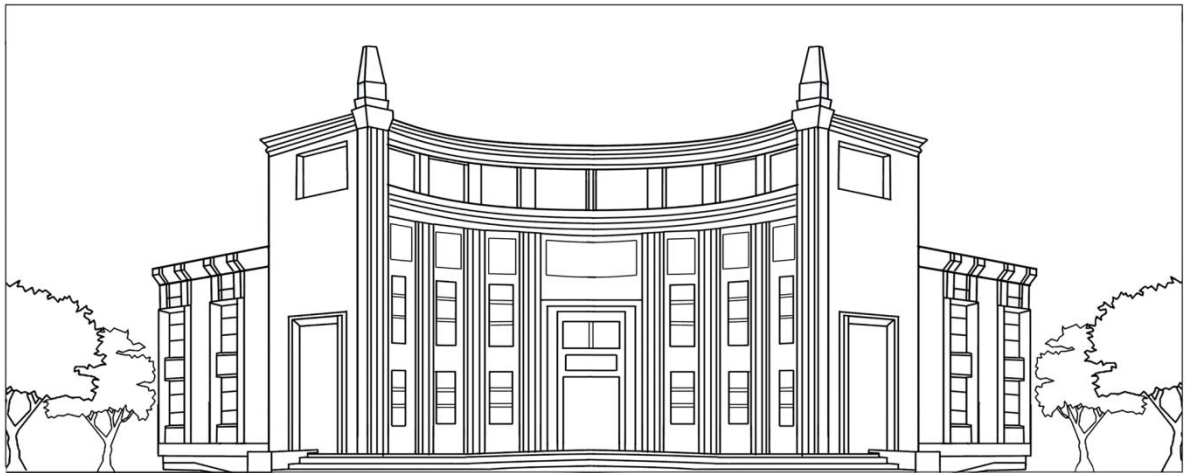


Это самый первый многоквартирный капитальный кирпичный жилой дом в городе. До этого строили только деревянные, туфобетонные и т.п. и не выше двух этажей. Дом построен в 1937 году военными строителями для судостроителей, расположен на квартале №1 Соцгорода Амурского судостроительного завода и по архитектуре относится к постконструктивизму – стилю, вобравшему черты одновременно и конструктивизма и сталинского неоклассицизма. Здание является объектом культурного наследия – памятником архитектуры и состоит на государственной охране. В этом здании в редакции городской газеты работали писатели Р. К. Агишев, А. М. Грачёв, Н. П. Задорнов, Н. К. Поварёнкин, Г. Н. Хлебников, Г. В. Лоншаков, В. А. Ажаев. 7 июня 2019 г. на жилом доме № 31 по ул. Кирова, была установлена мемориальная доска известному дальневосточному писателю, учителю, первостроителю г. Комсомольска-на-Амуре и участнику войны с милитаристской Японией Александру Грачёву. В этом жилом доме на первом этаже располагается редакция городской газеты «Дальневосточный Комсомольск», где с 1937 по 1940-й гг. работал Александр Матвеевич

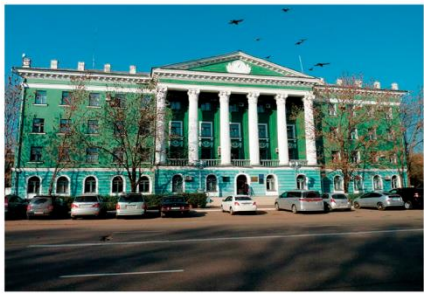
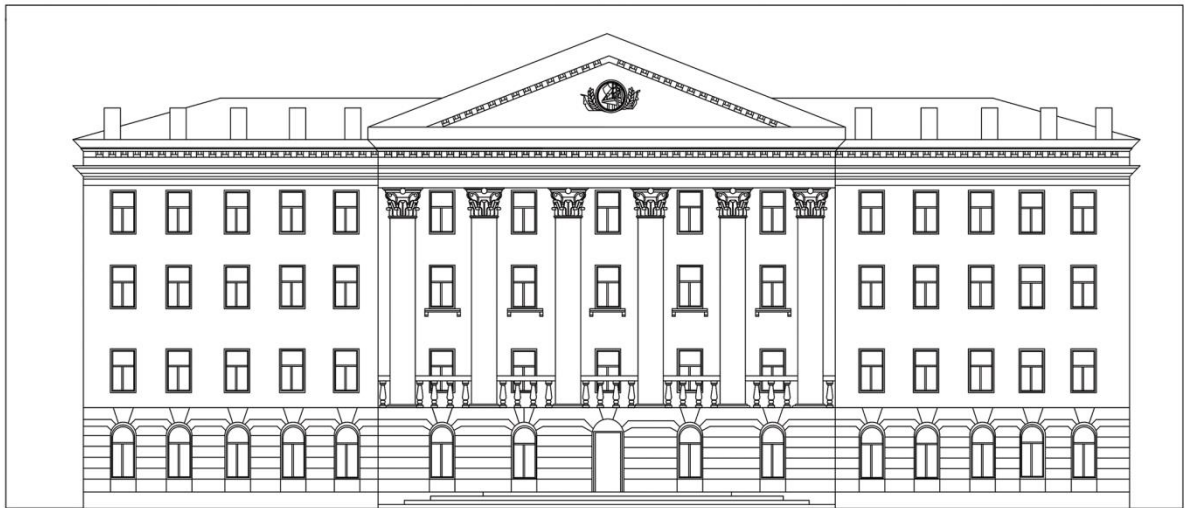




17 июня 1955 года открыт Комсомольский-на-Амуре вечерний политехнический институт (КнАВПИ) в составе механико-технологического и строительного факультетов. В октябре 1956 года началось строительство учебного корпуса. Первая очередь его была сдана к началу 1958/59 учебного года, вторая — в 1961 году. Около года обязанности директора института исполнял кандидат технических наук Василий Петрович Швайко. С 5 марта 1956 года В. П. Швайко был освобожден от обязанностей директора, и в должность ректора института вступил Михаил Михайлович Негеевич, кандидат технических наук, который одновременно исполнял обязанности заведующего кафедрой общетехнических наук. Он был прислан из Дальневосточного политехнического института для укрепления преподавательских кадров. Первый выпуск инженеров состоялся в 1960 году. Первые выпускники занимались в институте не с первого курса, а пришли сразу на 3-й курс с заочных отделений других вузов. Защита дипломных работ прошла успешно. Дипломы инженеров-механиков по специальности «Технология машиностроения, металлорежущие станки и инструменты» получили все 33 человека. С 1960/61 учебного года была начата подготовка инженеров по дневной форме обучения. Первая группа дневного отделения была сформирована из студентов третьего курса вечернего отделения. С 2017 года переименован в Комсомольский-на-Амуре государственный университет (КГАУ).



Это одно из самых узнаваемых зданий города, в котором первоначально располагался кинотеатр «Комсомолец». Он открылся 23 февраля 1947 г. кинофильмом «Адмирал Нахимов». Это был первый капитальный кинотеатр города и одно из любимейших мест отдыха горожан в течение нескольких десятилетий, особенно в 1940-1960-е гг. В 1968 г. статус «главного кинотеатра» перешёл к «Факелу». Кинотеатр «Комсомолец» был закрыт в 1993 г. и в дальнейшем его здание передавалось из рук в руки. Около 20 лет пребывало фактически в заброшенном состоянии и выступало своеобразным памятником разрухе 1990-х гг. В 2013 г. после реконструкции здесь открылся краеведческий музей, переехавший с пр. Мира, 8. Старые стены бывшего кинотеатра обрели новую жизнь. Здание возведено в 1941 г. по типовому проекту архитектора В. П. Калмыкова в стиле постконструктивизма и имеет статус объекта культурного наследия — памятника архитектуры краевого значения.



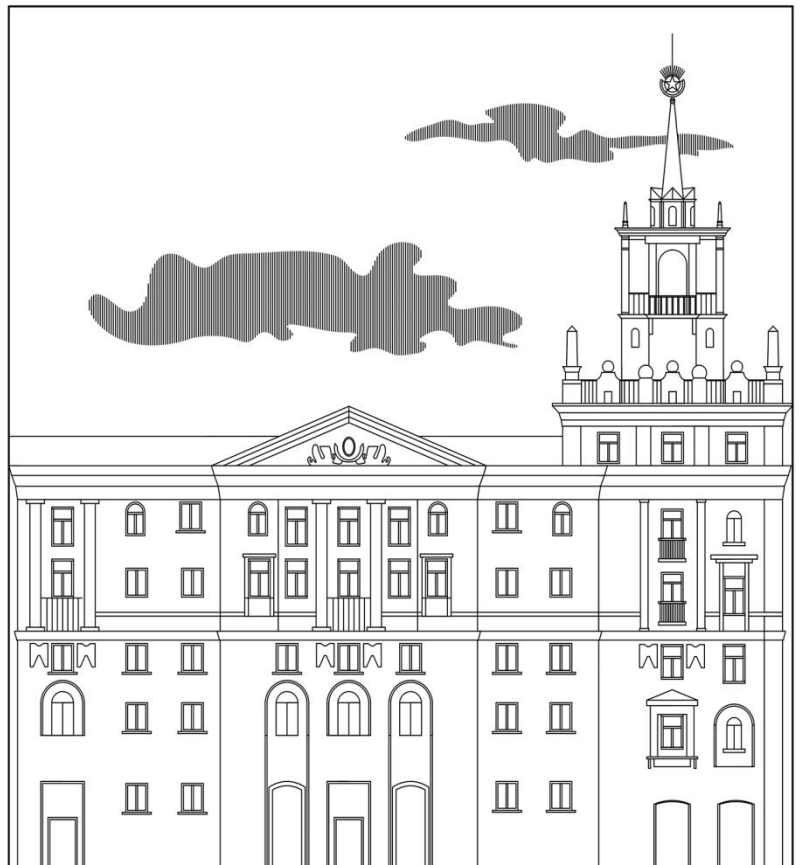
Свою историю Стройтрест № 6 ведет с 1932 г., когда был образован трест «Дальпромстрой» по сооружению Амурского завода коммерческого морского и речного судостроения в селе Пермское. В 1937г. был переименован в Государственный союзный строительно-монтажный трест № 36, 24 декабря 1952 г. объединен с трестом «Амурстальстрой» под наименованием «Строительный трест № 6». Стройтрест не имел своего административного здания, размещался в различных зданиях города. Так, в 1949 г. ему передали помещения Дома Красной армии на площади Ленина. Административное здание строительного треста строилось в 1957-1958 гг., предположительно, по проекту ленинградских архитекторов. После реорганизации Стройтреста, в 1993 г. его здание было передано Амурской таможне Дальневосточного таможенного управления. Одно из самых выразительных по архитектуре зданий города административного значения, выполненного в стиле советского неоклассицизма. Играет существенную роль в формировании исторического облика города.

В строительстве дома принимали участие репрессированные и заключенные лагерей МВД СССР. О ходе строительства сообщалось в местной газете «Сталинский Комсомольск» на протяжении 1954 – 1956 гг.

Дом был заселен накануне праздника Великой Октябрьской социалистической революции. Об этом сообщалось в газете «Дальневосточный Комсомольск» за 6 ноября 1956 г.: «...Еще один красавец-дом вырос на площади Ленина. Увенчанный острокопечным шпилем, он гордо и величаво возвышается над своими собратьями. В нем все красиво, добротно, грандиозно. Радуют уютные, с любовью отделанные комнаты, ласкает взор приятный внешний вид. Накануне великого праздника этот красавец ожил, принарядился, засверкал лампочками Ильича. В нем начали новую жизнь десятки семей амурских металлургов...»

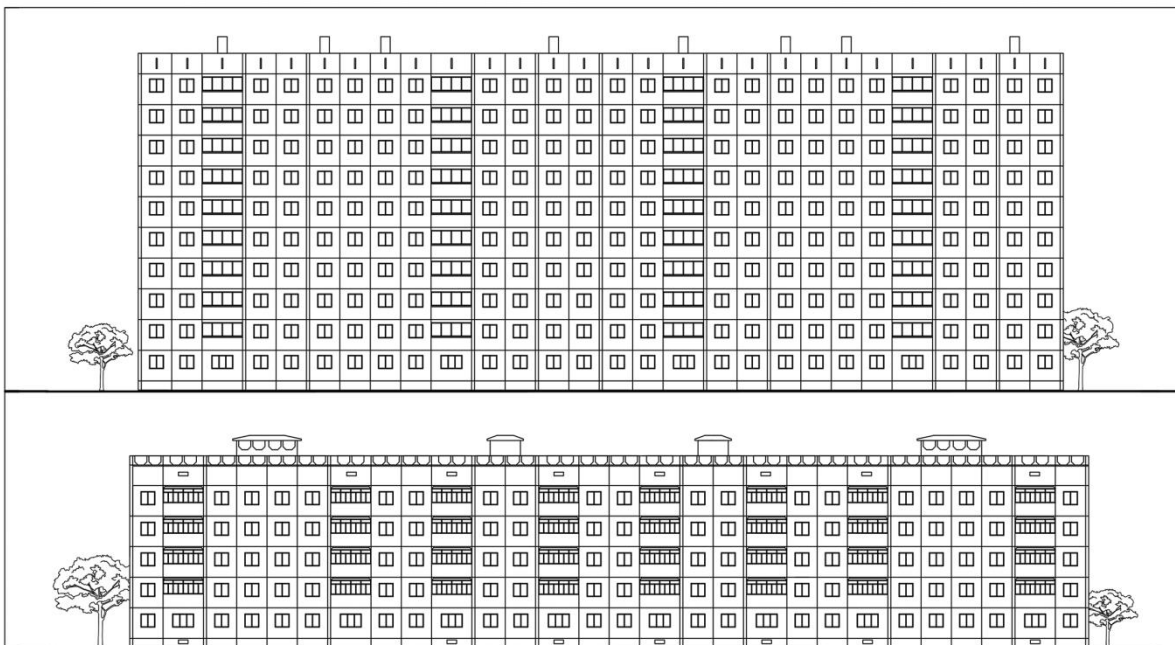
Решением Крайисполкома от 5 ноября 1961г. №622 здание было передано на баланс производственному жилищно-эксплуатационному тресту № 3 г. Комсомольска-на-Амуре.

Крупный жилой дом, построенный в стиле советского неоклассицизма. Является градостроительным акцентом исторической части города, замыкает перспективы улиц, расходящихся лучами от площади им. Ленина, на котором он расположен. Считается негласным символом и визитной карточкой города.





Одно из самых красивых жилых зданий Комсомольска-на-Амуре. Возведено в 1951 г. бригадой каменщиков Н. П. Щеглова, сдано в эксплуатацию в 1952 г. – в марте 5-этажная часть, в сентябре – 4-этажная. Башня возведена летом 1952 г., шпиль башни увенчан бронзовой звездой. Дом предназначался для работников судостроительного завода и рассчитан на 72 квартиры. Построен в стиле советского неоклассицизма. Проектировался Ленинградским отделением «Горстройпроекта», местная привязка – комсомольская мастерская «Горпроект» под руководством А. И. Куца. Обозначал собой площадь Орджоникидзе, название которой в народе не прижилось. Является объектом культурного наследия – памятником архитектуры краевого значения.



10-этажный панельный дом по ул. Калинина 41. Дом 41 построен в 1989 г. для работников авиационного завода им. Гагарина. Расположен на пересечении улиц Калинина, Лаза и Уральской в самом центре Ленинского округа Комсомольска-на-Амуре, между дв. мглинским жилмассивом и территориями «А» и «Б» завода им. Гагарина (КНААЗ). Состоит из двух отдельно стоящих корпусов вдоль ул. Лаза и вдоль ул. Калинина. Количество этажей в здании составляет 10 этажей. Тип постройки панельный, а тип перекрытий железобетонные, несущие стены внутри здания панельные. Крыша у здания плоская.

5-эт. панельный дом по ул. Калинина 28
Дом 28 построен в 1991 г. в военном городке для служащих 23-го Таллинского истребительного авиалюка. Количество этажей в здании составляет 5 этажей. Тип постройки панельный, а тип перекрытий железобетонные несущие стены внутри здания панельные. На территории военного городка располагается три дома одинаковой конструкции и планировки. Фундамент состоит из бетонных столбов. Крыша у здания плоская.

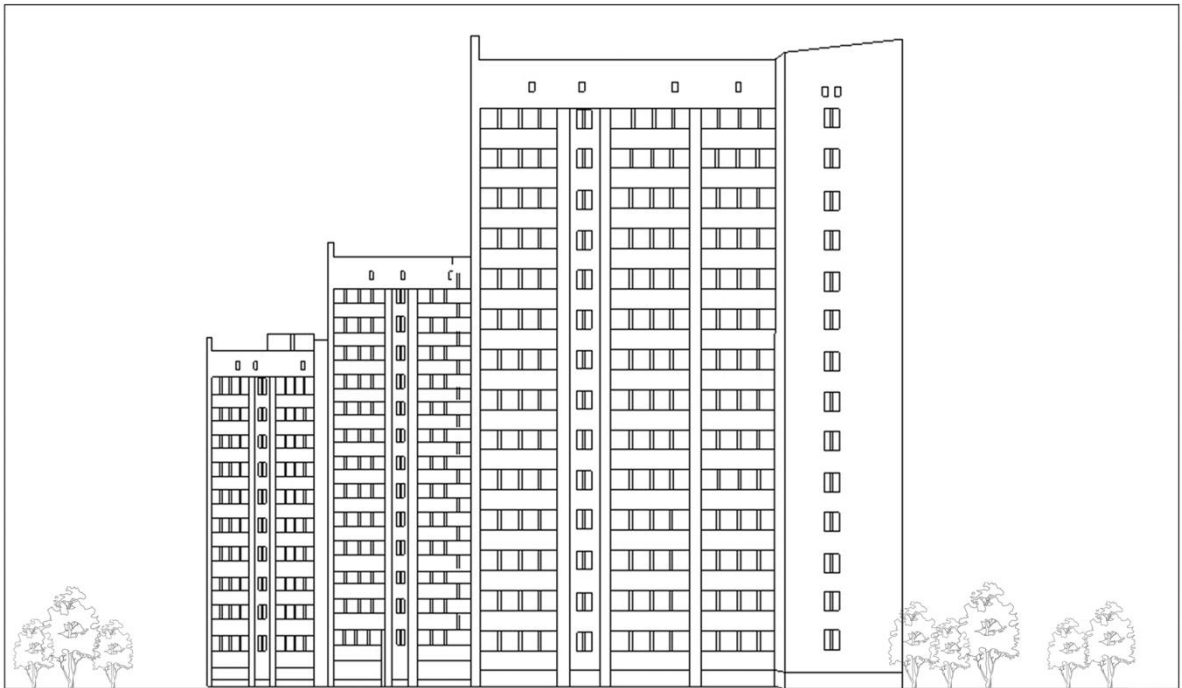




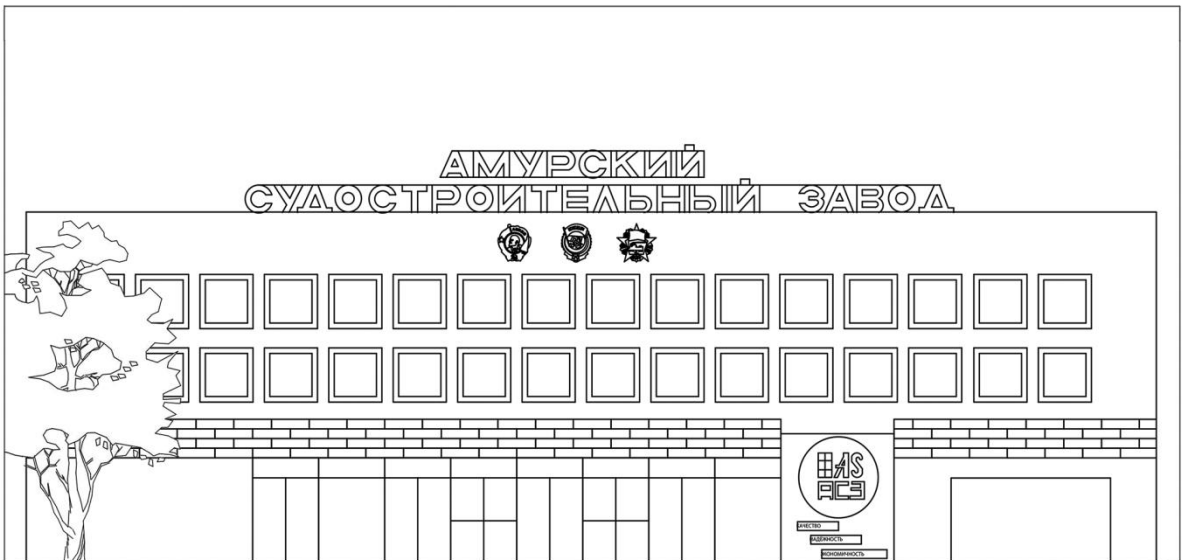
Главная улица города - проспект Первостроителей - начинается от амурского берега, от Монумента Первостроителям и заканчивается у железнодорожного вокзала. Первоначально этот проспект назывался Красным (до 1965 года), потом Амурским - (до 1975 года). Предложение переименовать проспект Амурский в проспект Первостроителей поступило от главного специалиста треста «ДальТИСИЗ» Ю.Федина в 1974 году. Его поддержала известная советская писательница В.К.Кетлинская, приглашенная на празднование 40-летия города. Проспект застроен домами по проектам хабаровских и комсомольских архитекторов. Комплекс общежитий политехнического университета - архитектор В.В.Чернышев. Жилые дома – архитекторы Л.И.Федоров, Г.А.Грибов, В.М.Тропин, С.В.Братишко.



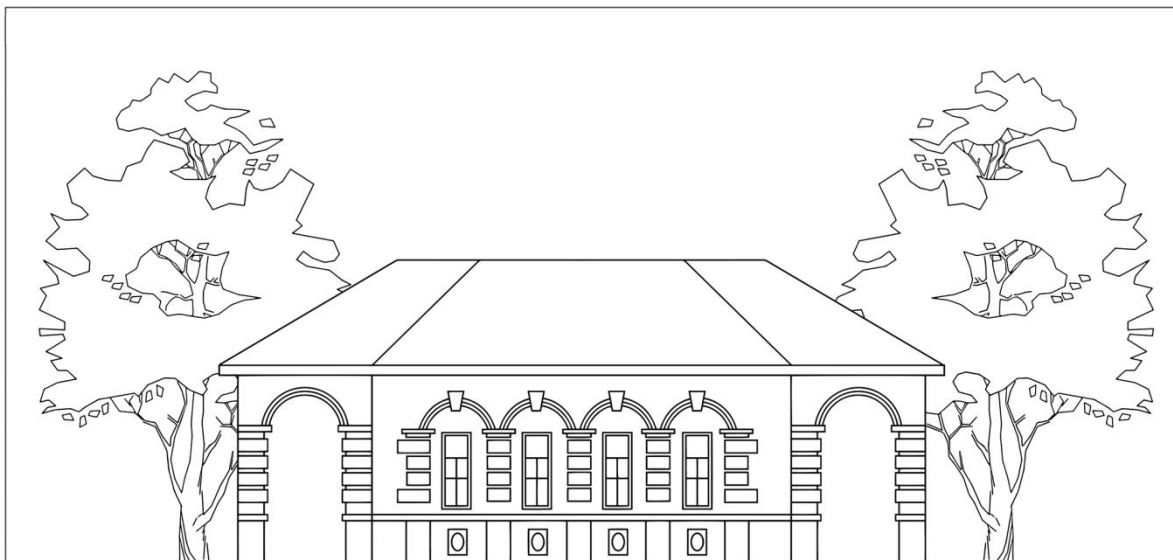
Строительство речного вокзала велось с 1969 по 1976 год. Открыт вокзал был 2 мая 1976 года. Это красивое и выдающееся здание является одним из символов нашего города, его «лицом» с Амура. По архитектуре оно напоминает плывущий теплоход. Автором проекта вокзала является ленинградский архитектор Б. А. Вотинов. Проект здания индивидуальный, однако, где-то в Средней Азии впоследствии был построен ещё один речной вокзал по тому же проекту, что и у нашего. С 1976 по середину 1990-х гг. 4-этажная часть здания Речного вокзала являлась одной из крупных городских гостиниц. А за большим окном справа на 1 этаже располагалась парикмахерская. Примерно в 1997 г. бывшую гостиницу заняло управление ОАО «Амур-Порт», переехав из пос. Менделеева. В разное время помещения сдавались в аренду. Также здесь был один из некогда крупных городских ресторанов, который работал с советских времён. Он имел то же название, что и гостиница – «Бригантина». Большие застывшие окна во всю высоту 2 и 3 этажей – его основной зал. Закрылся ресторан «Бригантина» в начале 1990-х гг. В дальнейшем все его помещения были раздроблены, сдавались в аренду, а основной зал занимало сначала кафе «У моста – 3», а затем, с 2007 по 2012 гг. – ночной клуб «Жара». Помещения на 2 и 3 этажах в правой части примерно с 2006 и до 2013 г. занимал салон красоты «Особа».



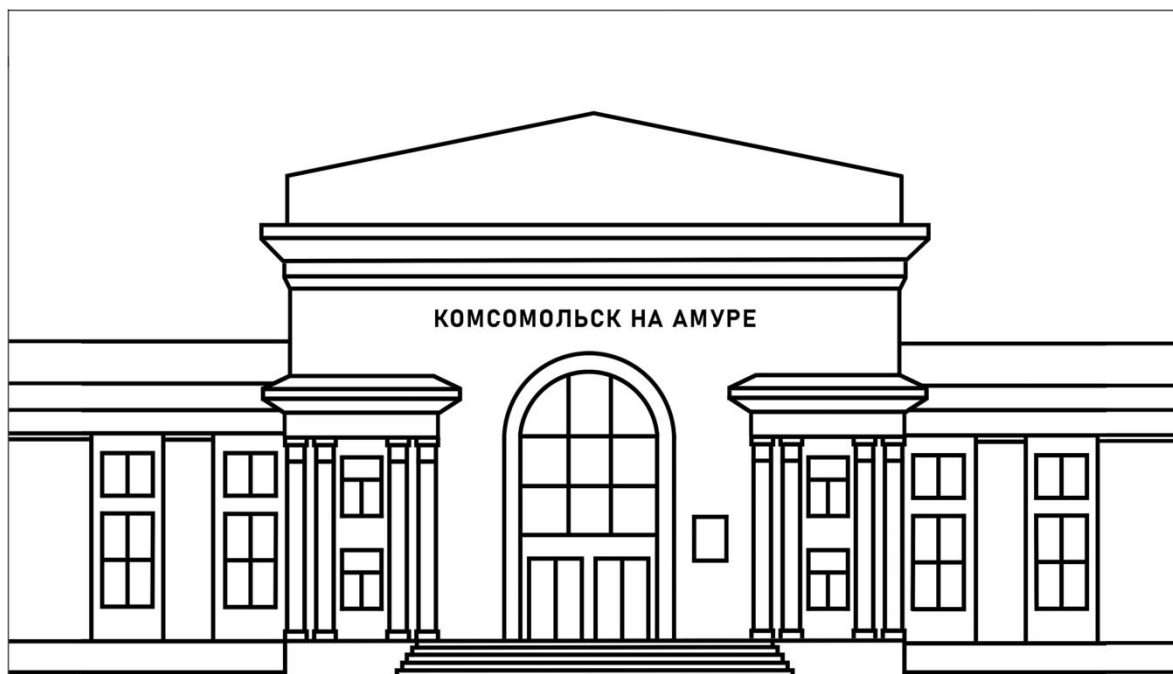
Жилые дома в Комсомольске-на-Амуре, Хабаровском крае, по адресу пр-кт. Мира, д. 5, 5к. 2, пр. Октябрьский 2 построены в 1986 году, 14-этажные имеют общую площадь всех помещений в каждом 4292.20 квадратных метров. Являются одним из неофициальных узнаваемых символов города.



ПАО «Амурский судостроительный завод» — крупное градообразующее судостроительное предприятие, расположенное в Комсомольске-на-Амуре. 13 февраля 1932 года приказом наркома тяжёлой промышленности Серго Орджоникидзе был образован государственный трест по сооружению судостроительного завода «Дальпромстрой». Для выбора места строительства была создана правительственная комиссия под председательством заместителя наркома по военным и морским делам Я. Б. Гамарника. 3 апреля 1932 года на совещании комиссии руководитель группы работников проектного бюро «Проектверфь» В. П. Костенко определил место строительства и уникальный план будущего завода. 13 ноября 1932 года было принято постановление о строительстве судостроительного завода вблизи села Пермское-на-Амуре. 12 июня 1933 года состоялась закладка корпусного цеха — первого промышленного объекта завода и является Днём города — города Комсомольска-на-Амуре. 25 мая 1935 года на заводе была заложена первая подводная лодка серии XI Л-11. 30 июня 1936 года завод официально вошёл в эксплуатацию.



Строительство жилых домов 15-го квартала в границах ул.Севастопольская – ул. Молодогвардейская – Аллея Труда – Октябрьский проспект для работников судостроительного завода велось по проекту разработанному в 1945–1946 гг. архитектором Иваном Дмитриевичем Тимохиным (1910-1980). Ансамбль городской застройки был запроектирован в стиле советского неоклассицизма с основными принципами симметрии в планировочной композиции квартала и фасадов зданий. Очертание квартала имело форму трапеции, по его оси с юга на север была проложена внутренняя улица. Проектом предполагалось застроить периметр квартала двухэтажными многоквартирными домами, внутреннюю улицу - шестнадцатью малоэтажными домами с приусадебными участками. Авторами 2-х квартирного жилого дома по пер. Щеглова стали архитекторы А.П. Великанов, С.А. Козлов и П.Н. Аранович, автором одного типа 4-квартирного дома – архитектор А.Е. Аркин, другого – архитектор В.В. Комаров.



Самый первый вокзал – одноэтажный, деревянный – был построен в Комсомольске в 1936 году, к прибытию первого поезда. Второе здание, тоже из дерева, но трехэтажное, было построено по проекту и под руководством главного инженера строительства ДАЛЬЛАГа ЖУКОВА. Проект сегодняшнего вокзала разрабатывали ленинградские архитекторы в конце 30-х годов, но строительству помешала война. В 1959-м, после обращения съезда железнодорожников в Госплан, одновременно началось строительство вокзалов в Комсомольске-на-Амуре, Ванино и Советской Гавани. Общая площадь вокзала 3,3 тысячи квадратных метра, пассажирский парк состоит из 10 путей. В среднем в сутки через вокзал проходит 2,5 тысячи пассажиров, вместимость - 500 человек, в постоянном обращении 4 пары пассажирских поездов.



