



МИНОБРНАУКИ РОССИИ

Федеральное государственное
бюджетное образовательное учреждение
высшего образования
«Комсомольский-на-Амуре государственный
технический университет»
(ФГБОУ ВО «КнАГТУ»)

УТВЕРЖДАЮ

Ректор университета

_____ Э.А. Дмитриев

«_____» _____ 2016 г.

ПОЛОЖЕНИЕ О ПОДРАЗДЕЛЕНИИ

г. Комсомольск-на-Амуре

[Кафедра «Тепловые
энергетические установки»]

1 Общие положения

1.1 Кафедра – это объединение профессорско-преподавательского состава и научных работников в одной или нескольких тесно связанных между собой отраслях знаний. Кафедра «Тепловые энергетические установки» (ТЭУ) является основным учебно-научным структурным подразделением университета и входит в состав факультета энергетики транспорта и морских технологий (ФЭТМТ) КнАГТУ. Кафедра ТЭУ осуществляет учебную, методическую и научно-исследовательскую деятельность. Совместно с другими подразделениями КнАГТУ кафедра ТЭУ ведет подготовку студентов, аспирантов и докторантов, участвует в переподготовке и повышении квалификации работников других предприятий и организаций.

Кафедра имеет статус – выпускающая. Полное наименование кафедры: Тепловые энергетические установки. Сокращенное наименование – ТЭУ.

Адрес кафедры: г. Комсомольск-на-Амуре, пр. Ленина, д. 27, КнАГТУ, корпус 2, ауд. 211. Электронный адрес (e-mail): teu@knastu.ru.

1.2 Кафедра ТЭУ как самостоятельное подразделение образовалось в 1969 году сначала в виде предметной комиссии «Судовые энергетические установки» (СЭУ), отделившись от кафедры «Технология судостроения», а в 1975 году получила официальный статус кафедры СЭУ. В 2008 г. кафедра СЭУ была переименована в кафедру ТЭУ. Решение по реорганизации кафедры принимается Ученым советом университета по представлению Ученого совета ФЭТМТ и оформляется приказом ректора.

1.3 Подчиненность кафедры: ректору КнАГТУ, проректорам КнАГТУ в пределах их компетенций, декану ФЭТМТ.

1.4 Руководство кафедрой:

1.4.1 Управление кафедрой осуществляется на принципах единоначалия и коллегиальности.

1.4.2 Коллегиальным органом управления кафедрой является заседание кафедры, возглавляемое заведующим кафедрой. На заседании кафедры рассматриваются вопросы деятельности и развития кафедры, замещения вакантных должностей, аттестации научно-педагогических сотрудников и другие.

1.4.3 Непосредственное руководство деятельностью кафедры осуществляет заведующий кафедрой, имеющий, как правило, ученую степень или ученое звание.

Заведующий кафедрой назначается на должность приказом ректора на срок до пяти лет по результатам конкурсного отбора. Порядок и условия конкурсного отбора и заключения трудовых договоров определяются РИ 6.2-3 «Процедура выборов заведующего кафедрой».

Если срок назначения заведующего кафедрой истек и новые выборы не были объявлены, то приказом по университету назначается исполняющий обязанности заведующего кафедрой с указанием срока и условий его работы.

Досрочное освобождение от должности заведующего кафедрой осуществляется приказом по университету в случаях ликвидации кафедры или объединения кафедр, по личному заявлению, при нарушении положений Устава КнАГТУ или законодательства РФ, при действиях, не совместимых со статусом преподавателя высшей школы, при неэффективной деятельности кафедры (по представлению Ученого совета ФЭТМТ), в случае неизбрания (освобождения) по основной преподавательской должности.

1.5 В своей деятельности кафедра руководствуется законодательством Российской Федерации, постановлениями Правительства Российской Федерации, Министерства образования и науки РФ, Уставом университета, настоящим Положением и другими нормативными актами, решениями Ученых советов университета и факультета ФЭТМТ, приказами ректора и распоряжениями проректоров и декана ФЭТМТ, политикой руководства в области качества университета, национальными стандартами ГОСТ Р ИСО серии 9001.

1.6 Планирование на кафедре осуществляется путем составления планов работы кафедры и ее преподавателей. Деятельность кафедры осуществляется в соответствии с комплексным перспективным планом развития кафедры на пять лет, согласованным со стратегическими целями университета, планом работы кафедры на следующий учебный год, индивидуальными планами работы преподавателей кафедры.

1.7 Заведующий кафедрой представляет письменный отчет (план-отчет) о работе кафедры ежегодно в конце учебного года. В конце каждого семестра представляется отчет кафедры по выполнению учебных поручений.

2 Структура и организация работы кафедры

2.1 Руководство деятельностью кафедры осуществляет заведующий кафедрой, имеющий, как правило, ученую степень или ученое звание. С заведующим кафедрой заключается трудовой договор сроком до 5 лет после конкурсного отбора на Ученом совете университета. Заведующий кафедрой руководит ее деятельностью и несет персональную ответственность за резуль-

таты ее работы в соответствии с настоящим Положением и должностной инструкцией. В период отсутствия заведующего кафедрой его функции осуществляет один из его заместителей.

2.2 В состав кафедры входят следующие лаборатории:

- тепловых энергетических установок (ауд. 131/2);
- теплотехники (ауд. 128/2).

2.3 Организационно-управленческая структура кафедры ТЭУ представлена на рисунке 1. Соответствующие направления деятельности курируют ответственные, назначаемые из числа ведущих преподавателей или сотрудников кафедры.

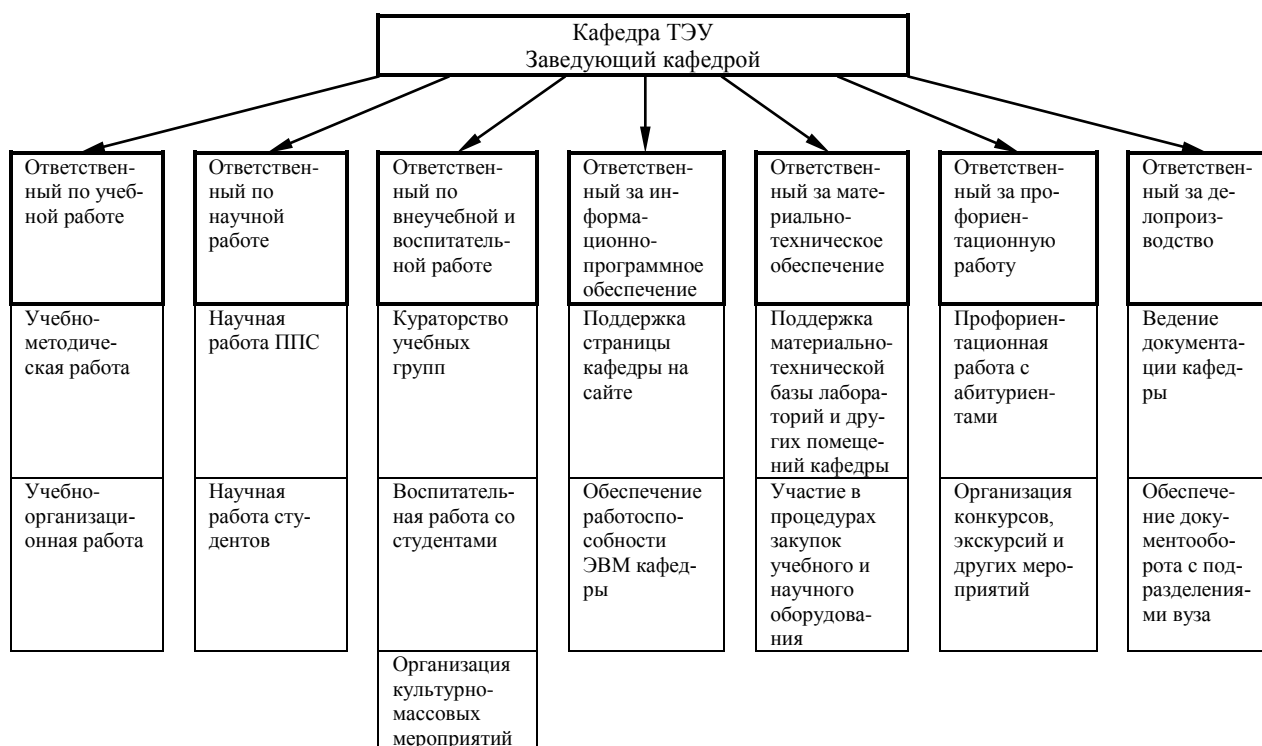


Рисунок 1 - Организационно-управленческая структура кафедры ТЭУ

Ответственные должны выполнять следующие обязанности:

- нести ответственность перед заведующим кафедрой за состояние и оперативный контроль учебной и методической работы и за выполнение разовых поручений;
- оказывать помощь заведующему кафедрой в составлении планов работы, отчетов, планировании учебной нагрузки, решении других организационных вопросов (ремонт помещений, работа с первокурсниками, родителями студентов и др.);
- заменять заведующего кафедрой на период его отсутствия (командировка, отпуск, болезнь и т.п.).

Ответственные имеют право:

- по согласованию с заведующим кафедрой отдавать распоряжения, контролировать работу преподавателей и сотрудников кафедры;

- участвовать в формировании планов работы кафедры и учебной нагрузки преподавателей;

- проводить заседания кафедры и производственные совещания в период отсутствия заведующего кафедрой;

- представлять в отдельных случаях кафедру на заседаниях Ученого совета КнАГТУ, Ученого совета ФЭТМТ, производственных совещаниях и в других инстанциях.

2.4 Изменения в структуре кафедры осуществляются приказом ректора по представлению декана и заведующего кафедрой.

3 Цели и показатели деятельности

3.1 Основная миссия кафедры ТЭУ – удовлетворение потребностей личности в интеллектуальном, культурном и нравственном развитии через высшее образование с использованием новых образовательных технологий и качественного обеспечения учебного процесса. Это достигается за счет обеспечения высокого качества образования на основе целевых программ обучения, привлечения высококвалифицированных преподавателей, применения инновационных технологий обучения и современного оборудования в соответствии со стандартами образовательной деятельности, а также с учетом индивидуальных запросов студентов.

Кафедра ведет подготовку бакалавров и магистров по направлениям, представленным в приложении А.

3.2 Цели кафедры ТЭУ устанавливаются ежегодно и разрабатываются на основе перечня сводных показателей деятельности кафедры (Приложение Б), учитываемого в плане-отчете за год.

В плане-отчете отображаются следующие позиции:

- 1) списочный состав кафедры;
- 2) контингент обучаемых по основным образовательным программам, реализуемым факультетом;
- 3) подготовка организационно-методического обеспечения реализации образовательных программ;
- 4) планы по реализации программ дополнительного профессионального образования;
- 5) выполнение плана издания учебников, пособий, хрестоматий;
- 6) подготовка научно-педагогических кадров высшей квалификации;
- 7) защита диссертаций;
- 8) выполнение НИОКР, инжиниринговых работ и научного консалтинга;
- 9) показатели результативности научно-исследовательской деятельности ППС;
- 10) перечень фактически опубликованных результатов НИД ППС;
- 11) план участия обучающихся всех форм в конкурсах научных разработок, олимпиадах, конференциях;
- 12) план проведения научных мероприятий на базе КнАГТУ;
- 13) план научно-исследовательской работы среди студентов;

14) план участия в конкурсах, проводимых в рамках движения «World Skills»;

15) перечень фактически опубликованных результатов НИРС;

16) план работы по профориентационной деятельности и набору на первый курс;

17) план по международной деятельности и ее основные результаты;

18) обеспечение функционирования системы менеджмента качества.

Оценка деятельности кафедры осуществляется по показателям в соответствии с приказом №373-О от 30.09.2016 г. «Об установлении показателей оценки результативности».

4 Задачи кафедры

Главные задачи кафедры состоят в следующем:

– создание условий для удовлетворения потребностей студентов в повышении уровня профессиональных знаний;

– подготовка высококвалифицированных бакалавров и магистров, обладающих глубокими теоретическими и необходимыми практическими знаниями и умениями;

– повышение квалификации персонала кафедры;

– методическое обеспечение учебного процесса;

– разработка и использование новых технологий обучения;

– удовлетворение потребностей предприятий и организаций в повышении квалификации их персонала;

– организация и проведение по заказам предприятий и организаций научных исследований и выполнение опытно-конструкторских работ;

– распространение научных, технических и культурных знаний среди населения.

5 Функции кафедры

5.1 Создание условий для удовлетворения потребностей личности в интеллектуальном, культурном и нравственном развитии через высшее образование. Для этого кафедра:

– формирует квалифицированный профессорско-преподавательский и учебно-вспомогательный персонал;

– обеспечивает повышение квалификации преподавателей;

– разрабатывает информационные, методические и программные материалы для учебного процесса;

– разрабатывает, адаптирует и реализует эффективные технологии обучения;

– реализует политику университета в области качества образовательной и научной деятельности;

– укрепляет материальную базу кафедры, привлекает дополнительные внебюджетные средства для развития кафедры;

– участвует в сохранении и развитии аудиторного фонда.

5.2 Организация и проведение на высоком научно-методическом уровне учебной работы, подготовка бакалавров и магистров в соответствии с требованиями федеральных государственных образовательных стандартов и учебных планов, утвержденных Ученым советом КнАГТУ. Для этого кафедра:

- разрабатывает учебные планы и учебные программы дисциплин, закрепленных за кафедрой;
- проводит мероприятия по организации воспитательной работы среди студентов;
- организует и руководит практиками студентов;
- использует в учебном процессе современные средства обучения;
- содействует трудоустройству выпускников кафедры;
- обеспечивает творческое взаимодействие с родственными кафедрами университета, отечественных и зарубежных вузов, научно-исследовательскими институтами, предприятиями;
- содействует работе общественных организаций университета, развитию студенческого самоуправления, организации труда, быта и отдыха студентов, аспирантов, докторантов и сотрудников;

5.3 Организация и проведение научно-исследовательской работы осуществляется:

- 1) в соответствии с утвержденным планом госбюджетных и инициативных НИР кафедры;
- 2) по хоздоговорной тематике;
- 3) по международным, федеральным и региональным программам и проектам.

Это направление включает следующие виды деятельности:

- содействие внедрению результатов НИР;
- подготовка рекомендаций для опубликования научных работ;
- подготовка кадров высшей квалификации и обеспечение научно-профессионального роста через аспирантуру, докторантуру и соискательство;
- рассмотрение диссертаций, представляемых к защите членами кафедры или по поручению диссертационных советов другими соискателями;
- установление связи с предприятиями и организациями в целях обобщения и распространения передового опыта и оказание им научно-технической помощи;
- пропаганда научно-технических знаний и достижений.

5.4 Развитие международной и внешнеэкономической деятельности включает:

- содействие академической мобильности студентов, аспирантов, научных сотрудников и преподавателей кафедры;
- организация обучения, стажировок и практик иностранных граждан в рамках договоров и соглашений, заключенных КнАГТУ, факультетом, кафедрой;
- возможное участие в организации и деятельности совместных с зарубежными партнерами структурных подразделений;

– информационно-рекламная деятельность по достижениям и разработкам кафедры;

– направление в загранкомандировки сотрудников кафедры; пребывание иностранных граждан в КнАГТУ.

5.5 Повышение квалификации и переподготовка кадров по заявкам юридических и физических лиц на договорной основе.

5.6 Профорientационная работа и участие в формировании контингента 1 курса.

5.7 Обеспечение безопасных условий труда при выполнении учебного процесса и научных исследований.

5.8 Сохранение сведений, относящихся к Государственной тайне.

5.9 Подготовка к процедурам лицензирования и аккредитации направлений подготовки и специальностей кафедры.

5.10 Заключение с внешними предприятиями и организациями договоров от имени университета на хозрасчетной основе.

5.11 Ведение дел и формирование документов в соответствии с номенклатурой дел кафедры (приложение В).

5.12 Формирование и представление в течение года в структурные подразделения университета материалов в соответствии с приложением Г.

6 Матрица ответственности

Матрица ответственности кафедры ТЭУ представлена в приложении Д.

7 Права кафедры

Кафедра имеет право входить в межкафедральные научные и учебные структуры, временные творческие научные коллективы с участием преподавателей и студентов, межвузовские ассоциации.

Права каждого сотрудника кафедры предусмотрены в различных нормативно-правовых документах: должностной инструкции, СТП 6.2-1 «Положение о профессорско-преподавательском составе», РИ 6.2-2 «Трудоустройство и продление договора с педагогическими работниками, относящимися к профессорско-преподавательскому составу в ФГБОУ ВО «КнАГТУ», нормативных актах, содержащих сведения о порядке оплаты труда, продолжительности отпуска сотрудников и других документах.

8 Ответственность кафедры

Работники кафедры несут ответственность:

– за разглашение конфиденциальной информации, составляющей государственную или коммерческую тайну;

– за невыполнение требований нормативных документов;

– за невыполнение или ненадлежащее выполнение должностных обязанностей.

9 Взаимоотношения (служебные связи) с другими подразделениями

Кафедра осуществляет взаимодействие со следующими подразделениями:

9.1 С отделом кадров:

Получает: формы документов для заполнения.

Представляет: материалы на оформление сотрудников кафедры.

9.2 С общим отделом:

Получает: приказы и распоряжения руководства КнАГТУ, письма от других организаций.

Представляет: докладные записки, заявления, корреспонденцию для рассылки.

9.3 С УМУ:

Получает: распоряжения по организации учебной деятельности.

Представляет: проекты учебных планов, сведения для формирования расписания занятий, документы, необходимые для аккредитации и лицензирования.

9.4 С управлением научно-исследовательской деятельностью:

Получает: информацию о проводимых конкурсах на получение грантов различного уровня, тематиках актуальных НИР, справки о перечислении денежных средств по проектам.

Представляет: заявки на гранты, отчеты о НИР, документы, связанные с проведением конференций, финансовые документы при работе по оплачиваемой НИР, сведения для составления отчета вуза по НИР, приемо-сдаточные акты, договора подрядов.

9.5 С планово-финансовым отделом:

Получает: информацию о состоянии зарплат сотрудников, передаче документов на оплату, утвержденные сметы расходов на будущий год.

Представляет: проекты смет на будущий год, финансовые документы для утверждения.

9.6 С библиотекой:

Получает: информацию об информационном обеспечении дисциплин кафедры, каталоги издательств для заказа литературы.

Представляет: заявки для заказа учебной и научной литературы.

9.7 С отделом менеджмента качества:

Получает: информацию о мероприятиях, проводимых ОМК.

Представляет: отчеты и планы корректирующих мероприятий по результатам аудита.

9.6 С ИТ-управлением:

Получает: информацию для авторизации сотрудников кафедры в различных служебных программах вуза.

Представляет: докладные записки об установке необходимого программного обеспечения.

10 Финансирование деятельности

Финансирование деятельности кафедры осуществляется за счет бюджетного и внебюджетного финансирования.

11 Записи

Ведение записей и их хранение на кафедре осуществляются в соответствии с номенклатурой дел кафедры (приложение Е). Ответственные за ведение соответствующих записей, а также место и срок их хранения указаны в приложении Д.

Зав. кафедрой ТЭУ

А.В. Смирнов

СОГЛАСОВАНО

Первый проректор

И.В. Макурин

Декан ФЭТМТ

А.В.Космынин

Начальник отдела кадров

М.А. Корякина

Начальник ОМК

Л.В. Афанасьева

Старший юристконсульт

А.В. Ременников

ПРИЛОЖЕНИЕ А
(обязательное)

Основные направления подготовки бакалавров и магистров

| Образовательные программы | | | | Квалифика- ция | Форма обучения |
|----------------------------------|--|----------------|---|---------------------------|---------------------------|
| Код (ОКСО) | Наименование | Уровень | Норма- тивный срок освое- ния | | |
| 13.03.01 | Теплоэнергетика и теплотехника (профиль «Тепловые электрические станции») | высшее | 4 года | бакалавр | очная |
| | | | 4,8года | бакалавр | заочная |
| 13.04.01 | Теплоэнергетика и теплотехника (профиль «Производство тепловой и электрической энергии») | высшее | 2 года | магистр | очная |
| | | | 2 года | магистр | заочная |
| 23.03.03 | Эксплуатация транспортно- технологических машин и комплек- сов (профиль «Автомобили: устрой- ство, сервис и техническая эксплуата- ция») | высшее | 4 года | бакалавр | очная |
| 26.03.02 | Кораблестроение, океанотехника и системотехника объектов морской инфраструктуры (профиль «Судовые энергетические установки») | высшее | 4,8 года | бакалавр | заочная |

ПРИЛОЖЕНИЕ Б

(обязательное)

**Показатели оценки результативности
деятельности кафедры**

| Цель | Показатель оценки результативности | Критерий оценки | Индикаторы оценки уровня интенсивности процессов, направленных на достижение цели |
|--|---|------------------------|--|
| 1 Повышение качества приема абитуриентов | Средний балл ЕГЭ студентов, принятых по результатам ЕГЭ в приемную кампанию, следующую за отчетным учебным годом, для освоения программ бакалавриата и специалитета, реализуемым факультетом (институтом) в очной форме | Не менее 58,3 балла | <p>1.1 Общее количество выпускников общеобразовательных учреждений, учреждений среднего профессионального образования, принимающих участие в олимпиадах, конкурсах, организованных кафедрой</p> <p>1.2 Количество иногородних (в т.ч. иностранных) выпускников общеобразовательных учреждений, учреждений среднего профессионального образования, принимающих участие в олимпиадах, конкурсах, организатором или соорганизатором, которых выступила кафедра</p> <p>1.3 Количество элективных курсов, реализуемых педагогическими работниками кафедры для учащихся общеобразовательных учреждений на протяжении не менее полугодия</p> <p>1.4 Количество программ дополнительного образования, реализуемых педагогическими работниками кафедры для учащихся</p> |
| | | | <p>общееобразовательных учреждений в период проведения каникулярных школ «Технологии будущего»</p> <p>1.5 Количество научных проектов, подготовленных учащимися 10-11 классов общеобразовательных учреждений под руководством научно-</p> |

| Цель | Показатель оценки результативности | Критерий оценки | Индикаторы оценки уровня интенсивности процессов, направленных на достижение цели педагогических работников кафедры |
|---|---|-----------------|---|
| 2 Соответствие реализуемых основных образовательных программ требованиям раздела 7 ФГОС ВО | Доля основных образовательных программ высшего образования всех уровней, при реализации которых в очной, очно-заочной и (или) заочной формах обучения, выполняются требования раздела 7 ФГОС ВО | Не менее 50 % | <p>2.1 Доля основных образовательных программ высшего образования всех уровней, при реализации которых в очной, очно-заочной и (или) заочной формах обучения, выполняются требования ФГОС ВО к кадровым условиям реализации</p> <p>2.2 Доля основных образовательных программ высшего образования всех уровней, при реализации которых в очной, очно-заочной и (или) заочной формах обучения, выполняются требования ФГОС ВО к материально-техническому обеспечению программы</p> <p>2.3 Доля основных образовательных программ высшего образования всех уровней, при реализации которых в очной, очно-заочной и (или) заочной формах обучения, выполняются требования ФГОС ВО к учебно-методическому обеспечению дисциплин, закрепленных за кафедрой</p> |
| 3 Рост востребованности выпускников, завершивших освоение в очной форме обучения образовательных программ кафедры | Удельный вес численности выпускников факультета (института), завершивших освоение образовательных программ по очной форме обучения в предшествующем учебном году и зарегистрированных в течение периода с 01 июля по 31 мая в службах занятости в качестве безработных, в общем числе выпускников | Не более 2 % | 3.1 Доля студентов-выпускников очной формы, обучавшихся по образовательным программам, закрепленным за кафедрами факультета (института), и трудоустроившихся в течение отчетного учебного года, от общего количества студентов-выпускников очной формы, обучавшихся по состоянию на конец учебного года по всем образовательным программам факультета (института) |

| Цель | Показатель оценки результативности | Критерий оценки | Индикаторы оценки уровня интенсивности процессов, направленных на достижение цели |
|--|--|---|---|
| | очной формы обучения предшествующего учебного года | | 3.2 Доля студентов-выпускников очной формы, обучавшихся по образовательным программам, закрепленным за кафедрами факультета (института), и принимавших участие в течение учебного года в мероприятиях Центра карьеры, от общего количества студентов очной формы, обучающихся по состоянию на конец учебного года на выпускном курсе факультета (института) |
| 4 Рост качества образовательного процесса | Доля выпускных квалификационных работ, выполненных студентами очной формы обучения на высоком уровне* | Не менее 30 % | 4.1 Доля студентов очной формы, обучающихся по образовательным программам, закрепленным за кафедрой, и принимающих участие в выполнении финансируемых НИОКР, инновационных или инженеринговых проектах, от общего количества студентов очной формы, обучающихся по состоянию на конец учебного года на всех курсах 4.2 Количество студенческих научных (научно-практических) семинаров, запланированных и реализованных с участием кафедры |
| 5 Укрепление позиций университета на международном рынке образовательных услуг | Удельный вес численности иностранных студентов, обучающихся по состоянию на конец учебного года по образовательным программам кафедры уровня бакалавриата, специалитета и магистратуры, в общей численности студентов (приведенный контингент) | Не менее 2 % | 5.1 Количество студентов очной формы, обучающихся по образовательным программам, закрепленным за кафедрой, и направленных в течение учебного года по программам академической мобильности в вузы-партнеры 5.2 Количество иностранных студентов кафедры, продолживших обучение на следующем уровне образования |
| 6 Рост эффективности научно-исследовательской | Объем НИОКР и инженеринговых работ, выполненных в течение учебного года, в расчёте на одну ставку сотруд- | Не менее 70,1 тыс.р для кафедр СГФ, ФЭМ | 6.1 Количество инициативных НИОКР и инженеринговых работ, реализуемых НПП факультета/института |

| Цель | Показатель оценки результативности | Критерий оценки | Индикаторы оценки уровня интенсивности процессов, направленных на достижение цели |
|---|--|--|---|
| деятельности | ника из числа педагогических работников кафедры | Не менее 100 тыс.р. для кафедр всех остальных факультетов (институтов), специализирующихся на реализации образовательных программ высшего образования в очной форме | <p>6.2 Количество статей, опубликованных в течение учебного года в журналах, рекомендованных ВАК РФ</p> <p>6.3 Количество статей, опубликованных в течение учебного года в изданиях, включенных в международную базу цитирования Web of Science или Scopus</p> <p>6.4 Доля сотрудников из числа ППС кафедры с ученой степенью, рассчитанная в целочисленных ставках</p> |
| 7 Рост инновационной активности | Объем средств, привлеченных из различных источников на реализацию инновационных, инжиниринговых, социальных проектов** в течение учебного года, в расчёте на одну ставку сотрудника из числа педагогических работников кафедры | Не менее 6 тыс.р для кафедр СГФ, ФЭМ Не менее 30 тыс.р. для кафедр всех остальных факультетов (институтов), специализирующихся на реализации образовательных программ высшего образования в очной форме | <p>7.1 Количество инновационных, инжиниринговых, социальных проектов, подготовленных в течение учебного года для участия в конкурсах (У.М.Н.И.К., СТАРТ, КУБ и др.)</p> <p>7.2 Количество инновационных, инжиниринговых, социальных проектов, реализуемых в течение учебного года под руководством НПП кафедры</p> |
| 8 Увеличение привлеченных финансовых ресурсов | Доходы университета из всех источников, полученные при содействии руководства факультета (института), в том числе за счет обеспечения реализации образовательных программ, | Не менее 1850 тыс.р. | 8.1 Объём бюджетных средств, привлеченных в связи с реализацией образовательных программ среднего профессионального и высшего образования всех уровней, в т.ч. по Программе развития системы целевой подготовки для предприятий ОПК |

| Цель | Показатель оценки результативности | Критерий оценки | Индикаторы оценки уровня интенсивности процессов, направленных на достижение цели |
|------|---|-----------------|---|
| | других факультетов (институтов) в течение учебного года, в расчёте на одну ставку сотрудника из числа педагогических работников кафедры | | <p>8.2 Объём внебюджетных средств, привлеченных в связи с реализацией образовательных программ среднего профессионального и высшего образования всех уровней</p> <p>8.3 Доля просроченных обязательств, связанных с оплатой услуг по реализации образовательных программ среднего профессионального и высшего образования, закрепленных за факультетом (институтом)</p> <p>8.4 Объём средств, привлеченных в связи с реализацией программ профессионального обучения</p> <p>8.5 Объём средств, привлеченных в связи с реализацией программ дополнительного профессионального образования</p> <p>8.6 Объём средств, привлеченных в связи с реализацией программ дополнительного образования детей и взрослых (в т.ч. по программам подготовки поступления в вуз)</p> <p>8.7 Объём средств, привлеченных в университет в связи с организацией предоставления научно-технических услуг передачей прав на использование результатов интеллектуальной деятельности, предоставлением услуг в области художественного, литературного и исполнительского творчества</p> |

| Цель | Показатель оценки результативности | Критерий оценки | Индикаторы оценки уровня интенсивности процессов, направленных на достижение цели |
|--|---|------------------------|--|
| 9 Рост результативности учебной деятельности основных образовательных программ, финансируемых за счет средств федерального бюджета | Уровень выполнения по состоянию на конец календарного года государственного задания по реализации с использованием очной и заочной форм обучения образовательных программ всех уровней высшего образования, закрепленных за кафедрой | Не менее 90 % | - |
| 10 Укрепление уровня исполнительской дисциплины | Количество неисполненных или исполненных с существенным нарушением сроков (более чем на 14 календарных дней) поручений, выданных сотрудникам кафедры и оформленных на основании РИ 4.2.3-3 «О контроле исполнения поручений в ФГБОУ ВО «КНАГТУ» | Не более 0 | - |

ПРИЛОЖЕНИЕ В
(обязательное)
Номенклатура дел кафедры ТЭУ

| № | Вид документов | Количество дел образующихся за год | Срок хранения документов | Примечания |
|----------|---|------------------------------------|-------------------------------|----------------------------|
| <i>1</i> | <i>2</i> | <i>3</i> | <i>4</i> | <i>5</i> |
| 23-01 | Приказы и инструктивные письма Министерства образования и науки Российской Федерации относящиеся к деятельности кафедры (копии) | | До минования надобности (ДМН) | |
| 23-02 | Приказы ректора университета по основной деятельности (копии) | | ДМН | Подлинники в общем отделе |
| 23-03 | Приказы ректора университета по личному составу ППС и сотрудников (копии) | | ДМН | Подлинники в общем отделе |
| 23-04 | Приказы по личному составу ППС и сотрудников (о командировках, поощрениях и взысканиях) (копии) | | ДМН | Подлинники в общем отделе |
| 23-05 | Приказы по личному составу студентов (очная форма обучения, бюджетная основа) (копии) | | ДМН | Подлинники в общем отделе |
| 23-06 | Приказы по личному составу студентов (очная форма обучения, договорная основа) | | ДМН | Подлинники в общем отделе |
| 23-07 | Приказы по личному составу студентов (очная форма обучения, договорная основа) кафедральный проект | | ДМН | Подлинник и в общем отделе |
| 23-08 | Приказы по личному составу студентов (заочная форма обучения, договорная основа) кафедральный проект (копии) | | ДМН | Подлинники в общем отделе |
| 23-09 | Приказы по личному составу студентов (заочная форма обучения, бюджетная основа) (копии) | | ДМН | Подлинники в общем отделе |
| 23-10 | Приказы по личному составу студентов (заочная форма обучения, договорная основа) (копии) | | ДМН | Подлинники в общем отделе |
| 23-11 | Приказы по личному составу слушателей дополнительного образования (копии) | | ДМН | Подлинники в общем отделе |
| 23-12 | Приказы ректора университета по НИС (копии) | | ДМН | Подлинники в общем отделе |
| 23-13 | Приказы ректора университета по аспирантуре и докторантуре (ко- | | ДМН | Подлинники в общем отделе |

| 1 | 2 | 3 | 4 | 5 |
|-------|--|---|---------------------------|---|
| 23-14 | Распоряжения ректора, проректоров, заведующего кафедрой | | ДМН | Подлинники в общем отделе |
| 23-15 | Решения совета университета (копии) | | | На сайте университета |
| 23-16 | Протоколы заседаний кафедры | | Постоянно ст. 5в | |
| 23-17 | Положение о кафедре (копия) | | До замены новым Ст. 16 ТП | Подлинник в общем отделе |
| 23-18 | Должностные инструкции сотрудников (Копии) | | 3 года После замены новым | Подлинник и хранятся в отделе кадров университета |
| 23-19 | Учебно-методические комплексы дисциплин (курсов) | | | На каждую дисциплину (курс) отдельно |
| 23-20 | План-отчет о работе кафедры на учебный год | | Постоянно ст. 572 ТП | |
| 23-21 | Отчеты о работе ГЭК по специальностям кафедры | | ДМН | |
| 23-22 | План повышения квалификации преподавателей кафедры | | ДМН ст. 371 | |
| 23-23 | План изданий методических разработок | | 5 лет | |
| 23-24 | Индивидуальные планы преподавателей | | 5 лет, ст. 574 ТП | |
| 23-25 | Рабочие учебные планы на учебный год и график учебного процесса | | 1 год ст. 381 | |
| 23-26 | Учебные поручения преподавателей кафедры | | 5 лет | |
| 23-27 | Отчет о выполнении учебной нагрузки преподавателей кафедры за учебный год | | 1 год | |
| 23-28 | Документы о научно-исследовательской работе кафедры (обоснования, справки) | | 5 лет ЭПК ст. 1290 ТП | |
| 23-29 | Опись тем дипломных работ (проектов) | | 5 лет | |
| 23-30 | Рецензии, отзывы на авторефераты, статьи | | 3 года ЭПК ст. 936 ТП | |
| 23-31 | Зачетные и экзаменационные ведомости | | 5 лет ст. 597 ТП | |
| 23-32 | Документы (переписка программы, списки, отчеты руководителей практики) о проведении всех видов практик студентов | | 1 год ст. 609 ТП | |
| 23-33 | Графики предоставления отпус- | | 1 год | |

| | | | | |
|----------|---|----------|------------------------------|----------|
| | ков. Список личного состава кафедры | | ст. 356 | |
| 1 | 2 | 3 | 4 | 5 |
| 23-34 | Переписка с учреждениями, предприятиями, организациями по вопросам работы кафедры | | 5 лет ст. 584 ТП | |
| 23-35 | Документы по трудоустройству выпускников (протоколы распределения выпускников, направления для трудоустройства, рейтинг специальностей и др.) | | | |
| 23-36 | Журнал учета рецензирования контрольных работ студентов ИНИТ | | 5 лет | |
| 23-37 | Журнал инструктажа по технике безопасности | | 10 лет ст. 316б | |
| 23-38 | Стандарты университета (РД, СТП, РИ) | | До замены новыми | |
| 23-39 | Результаты внутренних аудитов корректирующих и предупреждающих действий | | 3 года | |
| 23-40 | Информационные письма | | ДМН | |
| 23-41 | Докладные записки (копии) | | ДМН | |
| 23-42 | Вопросы для поступающих в аспирантуру | | 1 год | |
| 23-43 | Распределение нагрузки для расписания занятий ДО и ФЗДО | | 1 год | |
| 23-44 | Документы по дипломному проектированию (заявления студентов на темы дипломов, задания и переписка по ДПР) | | 1 год | |
| 23-45 | Документы для избрания на должность и переизбрание по конкурсу | | ДМН | |
| 23-46 | Документы по работе со студентами, имеющими задолженности (графики пересдач, дополнительных консультаций и т.д.) | | ДМН | |
| 23-47 | Результаты самообследования кафедры | | 5 лет ЭПК | |
| 23-48 | Материалы по Интернет-тестированию | | ДМН | |
| 23-49 | Государственные образоват. стандарты(ГОС), зарегистрированные в УМУ | | До замены новыми | |
| 23-50 | Описи дел, переданных в архив университета. Акты об уничтожении дел | | 3 года ст. 74 ТП | |
| 23-51 | Номенклатура дел кафедры | | До замены новой ст. 67 ТП | |

ПРИЛОЖЕНИЕ Г
(обязательное)

**Материалы, подготавливаемые кафедрой, и график их представления
в подразделения КнАГТУ в течение учебного года**

| Наименование материала | Срок представ- ления | Наименование подразделения, куда представ- ляется матери- ал (документ) |
|---|-------------------------|---|
| 1 | 2 | 3 |
| 1 Сентябрь | | |
| 1.1 Учебные поручения преподавателей | до 15.09 | УМУ |
| 1.2 Индивидуальные планы преподавателей | до 15.09 | Деканат |
| 1.3 Отчеты по производственным практикам | до 30.09 | УМУ |
| 1.4 Предложения по изменению учебных планов | до 30.09 | УМУ |
| 1.5 Заявления о почасовой нагрузке ППС | до 15.09 | УМУ |
| 2 Октябрь | | |
| 2.1 Проект приказа о темах НИР магистрантов | до 15.10 | УМУ |
| 2.2 Сведения о составе ГЭК | до 20.10 | УМУ |
| 3 Ноябрь | | |
| 3.1 Проект приказа о темах ВКР бакалавров | до 30.11 | УМУ |
| 3.2 Сведения для составления расписания занятий | до 20.11 | Диспетчерская |
| 4 Декабрь | | |
| 4.1 Заявка на литературу | до 25.12 | Библиотека |
| 4.2 Актуализация программ ГИА | до 30.12 | Сайт |
| 5 Январь | | |
| 5.1 График проведения государственной итоговой аттестации | до 31.01 | УМУ Диспетчерская |
| 6 Февраль | | |
| 6.1 Заявления о почасовой нагрузке ППС | до 15.02 | УМУ |
| 7 Март | | |
| 7.1 Программа научно-технической конференции студентов и аспирантов | до 15.03 | УНИД |
| 7.2 Проект приказа о преддипломных практиках | до 15.03 | УМУ |
| 8 Апрель | | |
| 8.1 Предварительное распределение учебной нагрузки | до 20.04 | УМУ |
| 8.2 Проект приказа об учебных и производственных практиках | до 30.04 | УМУ |
| 8.3 Отчет о научно-технической конференции студентов и аспирантов | до 30.04 | УНИД |
| 9 Май | | |
| 9.1 Изменения в программу вступительных испытаний в магистратуру | до 31.05 | Приемная комиссия |
| 10 Июнь | | |
| 10.1 Индивидуальные планы преподавателей за прошедший учебный год | до 15.06 | Кафедра Деканат |
| 10.2 Сведения о результатах государственной | сразу после защит | Деканат |

| | | |
|--|----------------------------------|---------------------|
| итоговой аттестации | | |
| 10.3 Отчет председателей ГЭК | до 30.06 | Деканат УМУ |
| 10.4 План-отчет на следующий учебный год | до 30.06 | Деканат |
| 11 Июль | | |
| 11.1 План-отчет за прошедший учебный год | по графику отчета в ректорате | Деканат Ректорат |
| 12 Август | | |
| | | |
| В течение года | | |
| Отчет о почасовой нагрузке | до 15 числа каж- дого месяца | УМУ |

ПРИЛОЖЕНИЕ Д

(обязательное)

Матрица ответственности кафедры ТЭУ

| Задачи и функции | Заведующий кафедрой | Профессор | Доцент | Старший преподаватель | Ведущий инженер | Заведующий лабораториями |
|---|----------------------------|------------------|---------------|------------------------------|------------------------|---------------------------------|
| создание условий для удовлетворения потребностей студентов в повышении уровня профессиональных знаний | О,Ф | И | И | И | | И |
| подготовка высококвалифицированных бакалавров и магистров, обладающих глубокими теоретическими и необходимыми практическими знаниями и умениями | О | И | И | И | | |
| повышение квалификации персонала кафедры | О,Ф | И,Ф | И,Ф | И,Ф | | |
| методическое обеспечение учебного процесса | О | И,Ф | И,Ф | И,Ф | | |
| разработка и использование новых технологий обучения | О,Ф | И,Ф | И,Ф | И,Ф | | |
| удовлетворение потребностей предприятий и организаций в повышении квалификации их персонала | О,Ф | И | И | | | |
| организация и проведение по заказам предприятий и организаций научных исследований и выполнение опытно-конструкторских работ | О,Ф | И,Ф | И | | | |
| распространение научных, технических и культурных знаний среди населения | О,Ф | И,Ф | И | И | | |
| Создание условий для удовлетворения потребностей личности в интеллектуальном, культурном и нравственном развитии через высшее образование | О | И,Ф | И,Ф | И,Ф | | И |
| Организация и проведение на высоком научно-методическом уровне учебной работы | О | И,Ф | И,Ф | И,Ф | | |
| Организация и проведение научно-исследовательской работы | О,Ф | И,Ф | И,Ф | | | И |
| Развитие международной и внешнеэкономической деятельности | О,Ф | И,Ф | | | | |
| Повышение квалификации и переподготовка кадров по заявкам | О,Ф | И | И | | | |

| Задачи и функции | Заведующий кафедрой | Профессор | Доцент | Старший преподаватель | Ведущий инженер | Заведующий лабораториями |
|--|----------------------------|------------------|---------------|------------------------------|------------------------|---------------------------------|
| юридических и физических лиц на договорной основе | | | | | | |
| Профориентационная работа и участие в формировании контингента 1 курса | О | | И,Ф | И,Ф | | |
| Обеспечение безопасных условий труда при выполнении учебного процесса и научных исследований | О | | | | | И,Ф |
| Сохранение сведений, относящихся к Государственной тайне | О | И | И | И | | |
| Подготовка к процедурам лицензирования и аккредитации направлений подготовки и специальностей кафедры | О,Ф | И,Ф | И,Ф | | И,Ф | |
| Заключение с внешними предприятиями и организациями договоров от имени университета на хозрасчетной основе | О,И,Ф | И,Ф | И | | | |
| Ведение дел и формирование документов в соответствии с номенклатурой дел кафедры | С,Ф | | | | О,И,Ф | |
| Формирование и представление в течение года в структурные подразделения университета материалов | О,И,С,Ф | И,Ф | И,Ф | И,Ф | И,Ф | И,Ф |

О – ответственный, отвечает за проведение и конечный результат работы;

И – непосредственный исполнитель;

С – согласование, визирование возможного решения задачи;

Ф – информирование.

ПРИЛОЖЕНИЕ Е
(обязательное)

Записи, ведущиеся на кафедре ТЭУ

| Вид записей | Место хранения | Срок хранения документов | Ответственное за ведение записей лицо |
|--|-----------------------------|---------------------------------|--|
| 1 | 2 | 3 | 4 |
| Приказы по личному составу студентов (очная форма обучения, бюджетная основа) (копии) | Номенклатура дел (НД) 23-05 | До минования надобности (ДМН) | Зав. кафедрой, руководители практик |
| Приказы по личному составу студентов (очная форма обучения, договорная основа) (копии) | НД 23-06 | ДМН | Зав. кафедрой, руководители практик |
| Приказы по личному составу студентов (очная форма обучения, договорная основа) кафедральный проект (копии) | НД 23-07 | ДМН | Зав. кафедрой, руководители практик |
| Приказы по личному составу студентов (заочная форма обучения, договорная основа) кафедральный проект (копии) | НД 23-08 | ДМН | Зав. кафедрой, руководители практик |
| Приказы по личному составу студентов (заочная форма обучения, бюджетная основа) (копии) | НД 23-09 | ДМН | Зав. кафедрой, руководители практик |
| Приказы по личному составу студентов (заочная форма обучения, договорная основа) (копии) | НД 23-10 | ДМН | Зав. кафедрой, руководители практик |
| Приказы по личному составу слушателей дополнительного образования (копии) | НД 23-11 | ДМН | Зав. кафедрой |
| Протоколы заседания кафедры | НД 23-16 | Постоянно ст. 5в | Ведущий инженер кафедры |
| Учебно-методические комплексы дисциплин (курсов) | НД 23-19 | | Преподаватели кафедры |
| План-отчет о работе кафедры на учебный год | НД 23-20 | Постоянно Ст.572 ТП | Зав. кафедрой |
| Отчеты о работе ГЭК по направлениям кафедры | НД 23-21 | ДМН | Зав. кафедрой |
| План повышения квалификации преподавателей кафедры | НД 23-22 | ДМН Ст. 371 | Зав. кафедрой |
| План изданий методических разработок | НД 23-23 | 5 лет | Зав. кафедрой |
| Индивидуальные планы преподавателей на учебный год и график учебного процесса | НД 23 - 24 | 5 лет ст. 574 ТП | Зав. кафедрой, преподаватели кафедры |
| Учебные поручения преподавателей кафедры | НД 23-26 | 5 лет | Зав. кафедрой, ведущий инженер кафедры |
| Отчет о выполнении учебной нагрузки преподавателей кафедры за учебный год | НД 23-27 | 1 год | Ведущий инженер кафедры |

| <i>1</i> | <i>2</i> | <i>3</i> | <i>4</i> |
|---|-------------|--------------------------|--|
| Документы о научно-исследовательской работе кафедры (обоснования, справки) | НД 23-28 | 5 лет ЭПК ст. 1290 ТП | Зав. кафедрой |
| Опись тем дипломных работ (проектов) | НД 23-29 | 5 лет | Ведущий инженер кафедры |
| Рецензии, отзывы на авторефераты, статьи | НД 23-30 | 3 года ЭПК ст. 936 ТП | Преподаватели кафедры |
| Зачетные и экзаменационные ведомости | НД 23-31 | 5 лет ст. 597 ТП | Преподаватели кафедры |
| Графики предоставления отпусков. Список личного состава кафедры | НД 23-33 | 1 год ст. 356 | Зав. кафедрой, ведущий инженер кафедры |
| Переписка с учреждениями, предприятиями, организациями по вопросам работы кафедры | НД 23-34 | 5 лет ст. 584 ТП | Зав. кафедрой |
| Журнал учета рецензирования контрольных работ студентов | НД23-35 | 5 лет | Преподаватели кафедры |
| Журнал инструктажа по технике безопасности | НД 23-36 | 10 лет ст. 316б | Зав. кафедрой |
| Результаты внутренних аудитов корректирующих и предупреждающих действий | НД 23-38 | 3 года | Зав. кафедрой |
| Докладные записки (копии) | НД 23-40 | ДМН | Преподаватели кафедры |
| Распределение нагрузки для расписания занятий ДО и ФЗДО | НД 23-42 | 1 год | Зав. кафедрой |
| Описи дел, переданных в архив университета. Акты об уничтожении дел | НД 23-43 | 3 года Ст. 74 ТП | Ведущий инженер кафедры |
| Журналы преподавателей по посещаемости и текущей успеваемости студентов | | ДМН | Преподаватели кафедры |

