

Министерство науки и высшего образования Российской Федерации
Федеральное государственное бюджетное образовательное
учреждение высшего образования
«Комсомольский-на-Амуре государственный университет»

УТВЕРЖДАЮ

Декан факультета

(наименование факультета)

(подпись, ФИО)

« 30 » _____ 08 20 21 г.

РАБОЧАЯ ПРОГРАММА ДИСЦИПЛИНЫ

«Сметное дело в строительстве»

Направление подготовки	08.03.01 Строительство
Направленность (профиль) образовательной программы	Производственно-технологическое обеспечение строительства
Квалификация выпускника	Бакалавр
Год начала подготовки (по учебному плану)	2021
Форма обучения	Очная форма
Технология обучения	Традиционная

Курс	Семестр	Трудоемкость, з.е.
4	8	4

Вид промежуточной аттестации	Обеспечивающее подразделение
Курсовая работа, Зачет с оценкой	Кафедра «Строительство и архитектура»

Разработчик рабочей программы:

доцент, канд. экон. наук
(должность, степень, ученое звание)



(подпись)

Е.О. Сысоев
(ФИО)

СОГЛАСОВАНО:

Заведующий кафедрой
Строительство и архитектура
(наименование кафедры)



(подпись)

О.Е. Сысоев
(ФИО)

1 Введение

Рабочая программа и фонд оценочных средств дисциплины «Сметное дело в строительстве» составлены в соответствии с требованиями федерального государственного образовательного стандарта, утвержденного приказом Минобрнауки Российской Федерации от 31.05.2017, и основной профессиональной образовательной программы подготовки «Производственно-технологическое обеспечение строительства» по направлению подготовки «08.03.01 Строительство».

<p>Задачи дисциплины</p>	<ul style="list-style-type: none"> • изучение особенностей строительства как отрасли материального производства; • изучение особенности ценообразования; • формирование современного представления о месте и роли инвестиций в современной рыночной экономике, определение их экономической эффективности; • ознакомление с особенностями строительного проектирования; • определение сметной стоимости строительства, состав и виды сметной документации • определение ресурсов строительной организации, их оценка и основные направления повышения эффективности их использования.
<p>Основные разделы / темы дисциплины</p>	<p>Раздел 1 Ценообразование: Основы ценообразования в строительстве. Сметное нормирование и система сметных норм. Методы определения сметной стоимости. Структура сметной стоимости строительства, Состав и виды сметной документации. Договорные цены в строительстве. Состав и виды сметной документации. Договорные цены в строительстве</p> <p>Раздел 2 Экономическая эффективность инвестиций: Основные понятия об инвестиционной деятельности. Основные принципы определения эффективности инвестиций. Фактор времени в строительстве. Оценка эффективности инвестиционных проектов. Финансирование и кредитование строительства. Банковская система РФ и кредитование строительства</p> <p>Раздел 3 Ресурсы в строительстве: Классификация и структура основных фондов, Оценка основных фондов. Физический и моральный износ. Амортизация основных фондов. Лизинг и его использование организациями строительного комплекса. Логистика в системе организации материально-технических ресурсов в строительстве. Сущность трудовых ресурсов и производительность труда. Методы измерения и оценка производительности труда. Организация оплаты труда в строительстве. Определение величин оборотных средств и эффективность их использования. Финансирование и кредитование строительства. Банковская система РФ и кредитование строительства. Методы измерения и оценка производительности труда</p> <p>Раздел 4 Экономика строительных организаций. Основные экономические категории: Понятие себестоимости СМР. Сметная себестоимость СМР: понятие, назначение и порядок определения. Плановая себестоимость СМР: понятие, назначение и порядок определения. Фактическая себестоимость СМР: понятие, назначение и порядок определения. Пути снижения себестоимости. Бизнес-план: его назначение, состав, принципы разработки. Прибыль, виды прибыли. Рентабельность в строительстве. Сущность и классификация налогов. Курсовая работа</p>

2 Перечень планируемых результатов обучения по дисциплине (модулю), соотнесенных с индикаторами достижения компетенций

Процесс изучения дисциплины «Сметное дело в строительстве» направлен на формирование следующих компетенций в соответствии с ФГОС ВО и основной образовательной программой (таблица 1):

Таблица 1 – Компетенции и индикаторы их достижения

Код и наименование компетенции	Индикаторы достижения	Планируемые результаты обучения по дисциплине
Профессиональные		
<p>ПК-1 Способен организовать производство строительных работ на объектах промышленного и гражданского строительства</p>	<p>ПК-1.1 Знает технологии производства строительных работ, требования нормативных технических документов к организации производства строительных работ, правила ведения документации по контролю исполнения требований охраны труда, пожарной безопасности на объектах промышленного и гражданского строительства</p> <p>ПК-1.2 Умеет разрабатывать и контролировать выполнение планов и графиков производства строительных работ, определять оптимальную структуру работников для выполнения строительно-монтажных работ</p> <p>ПК-1.3 Владеет навыком определения потребностей в трудовых ресурсах, машинах и механизмах, материалах и конструкциях при производстве строительных работ на объектах промышленного и гражданского строительства</p>	<p>Знать механизм ценообразования в строительстве;</p> <p>Знать состав и структуру основных производственных фондов, оборотных средств строительных организаций, их экономическую сущность.</p> <p>Уметь осуществлять экономический анализ производственно-хозяйственной деятельности строительных организаций;</p> <p>Владеть навыками расчета стоимости машино-часа;</p>
<p>ПК-2 Способен выполнять организационно-техническую и технологическую подготовку строительного производства</p>	<p>ПК-2.1 Знает основные положения, нормативные акты, регулирующие строительную деятельность, технические условия, строительные нормы и правила и другие нормативные документы по проектированию, технологии, организации строительного производства</p> <p>ПК-2.2 Умеет читать проектно-техническую документацию, рассчитывать экономическую эффективность проектируемых технологических процессов</p> <p>ПК-2.3 Владеет навыком организа-</p>	<p>Знать основные экономические понятия в строительстве</p> <p>Уметь осуществлять расчеты экономической эффективности конструктивных решений;</p> <p>Владеть методами и способами определения сметной стоимости строительства зданий и сооружений;</p> <p>Владеть навыками расчет</p>

	ции разработки проекта производства работ, составлением заявок на материалы и оборудование, составление и оформление замечаний и предложений по проектным решениям	заработной платы.
--	--	-------------------

3 Место дисциплины (модуля) в структуре образовательной программы

Дисциплина «Сметное дело в строительстве» изучается на 4 курсе, 8 семестре.

Дисциплина входит в состав блока 1 «Дисциплины (модули)» и относится к базовой части.

Для освоения дисциплины необходимы знания, умения, навыки и / или опыт практической деятельности, сформированные в процессе изучения дисциплин / практик: «Технологии разработки грунта и устройства фундаментов», «Технологии устройства кровель и фасадов», «Контроль и оценка качества строительных работ», «Организация и управление строительными работами», «Организация строительного производства», «Производственная практика (технологическая практика), семестр 6», «Технологии разработки грунта и устройства фундаментов», «Технологии устройства кровель и фасадов», «Аукцион / тендер и регулирование исполнения контракта», «Технологические процессы в строительстве», «Производственная практика (технологическая практика), семестр 3», «Производственная практика (технологическая практика), семестр 4», «Производственная практика (технологическая практика), семестр 5», «Производственная практика (технологическая практика), семестр 6».

Дисциплина «Сметное дело в строительстве» в рамках воспитательной работы направлена на формирование у обучающихся активной гражданской позиции, уважения к правам и свободам человека, знания правовых основ и законов, воспитание чувства ответственности или умения аргументировать, самостоятельно мыслить, развивает творчество, профессиональные умения или творчески развитой личности, системы осознанных знаний, ответственности за выполнение учебно-производственных заданий и т.д.

4 Объем дисциплины (модуля) в зачетных единицах с указанием количества академических часов, выделенных на контактную работу обучающихся с преподавателем (по видам учебных занятий) и на самостоятельную работу обучающихся

Общая трудоемкость (объем) дисциплины составляет 4 з.е., 144 акад. час.

Распределение объема дисциплины (модуля) по видам учебных занятий представлено в таблице 2.

Таблица 2 – Объем дисциплины (модуля) по видам учебных занятий

Объем дисциплины	Всего академических часов
Общая трудоемкость дисциплины	144
Контактная аудиторная работа обучающихся с преподавателем (по видам учебных занятий), всего	56
В том числе:	

занятия лекционного типа (лекции и иные учебные занятия, предусматривающие преимущественную передачу учебной информации педагогическими работниками)	14
занятия семинарского типа (семинары, практические занятия, практикумы, лабораторные работы, коллоквиумы и иные аналогичные занятия)	42
Самостоятельная работа обучающихся и контактная работа , включающая групповые консультации, индивидуальную работу обучающихся с преподавателями (в том числе индивидуальные консультации); взаимодействие в электронной информационно-образовательной среде вуза	88
Промежуточная аттестация обучающихся – Курсовая работа, Зачет с оценкой	0

5 Содержание дисциплины (модуля), структурированное по темам (разделам) с указанием отведенного на них количества академических часов и видов учебной работы

Таблица 3 – Структура и содержание дисциплины (модуля)

Наименование разделов, тем и содержание материала	Виды учебной работы, включая самостоятельную работу обучающихся и трудоемкость (в часах)			СРС
	Контактная работа преподавателя с обучающимися			
	Лекции	Семинарские (практические занятия)	Лабораторные занятия	
Раздел 1 Ценообразование				
Основы ценообразования в строительстве.	2			
Сметное нормирование и система сметных норм.		4		
Методы определения сметной стоимости.		4		
Структура сметной стоимости строительства.	2			
Состав и виды сметной документации		4		
Договорные цены в строительстве.		4		
Состав и виды сметной документации. Договорные цены в строительстве.				12

Раздел 2 Экономическая эффективность инвестиций.				
Основные понятия об инвестиционной деятельности.	4			
Основные принципы определения эффективности инвестиций		4		
Фактор времени в строительстве	2			
Оценка эффективности инвестиционных проектов. Финансирование и кредитование строительства. Банковская система РФ и кредитование строительства.				12
Раздел 3 Ресурсы в строительстве.				
Классификация и структура основных фондов.	4			
Оценка основных фондов. Физический и моральный износ. Амортизация основных фондов. Лизинг и его использование организациями строительного комплекса		4		
Логистика в системе организации материально-технических ресурсов в строительстве. Сущность трудовых ресурсов и производительность труда. Методы измерения и оценка производительности труда. Организация оплаты труда в строительстве.		4		
Определение величин оборотных средств и эффективность их использования. Финансирование и кредитование строительства. Банковская система РФ и кредитование строительства.				8
Методы измерения и оценка производительности труда.				4
Раздел 4 Экономика строительных организаций. Основные экономические категории.				
Понятие себестоимости СМР. Сметная себестоимость СМР: понятие, назначение и порядок определения. Плановая себестоимость СМР: понятие, назначение и порядок определения. Фактическая себестоимость		8		

СМР: понятие, назначение и порядок определения				
Пути снижения себестоимости. Бизнес-план: его назначение, состав, принципы разработки. Прибыль, виды прибыли. Рентабельность в строительстве. Сущность и классификация налогов.		6		
Курсовая работа				52
ИТОГО по дисциплине	14	42		88

6 Внеаудиторная самостоятельная работа обучающихся по дисциплине (модулю)

При планировании самостоятельной работы студенту рекомендуется руководствоваться следующим распределением часов на самостоятельную работу (таблица 4):

Таблица 4 – Рекомендуемое распределение часов на самостоятельную работу

Компоненты самостоятельной работы	Количество часов
Изучение теоретических разделов дисциплины	36
Выполнение и подготовка к защите КР	52

7 Оценочные средства для проведения текущего контроля и промежуточной аттестации обучающихся по дисциплине (модулю)

Фонд оценочных средств для проведения текущего контроля успеваемости и промежуточной аттестации представлен в Приложении 1.

Полный комплект контрольных заданий или иных материалов, необходимых для оценивания результатов обучения по дисциплине (модулю), практике хранится на кафедре-разработчике в бумажном и электронном виде.

8 Учебно-методическое и информационное обеспечение дисциплины (модуля)

8.1 Основная литература

1. Гусакова, Е. А. Основы организации и управления в строительстве : учебник и практикум для вузов / Е. А. Гусакова, А. С. Павлов. – 2-е изд., перераб. и доп. – Москва : Издательство Юрайт, 2021. – 648 с. // Юрайт : электронно-библиотечная система. – URL: <https://urait.ru/bcode/468236> (дата обращения: 28.04.2021). – Режим доступа: по подписке.
2. Котляров, М. А. Экономика градостроительства : учебник и практикум для вузов / М. А. Котляров. – Москва : Издательство Юрайт, 2021. – 152 с. // Юрайт : электронно-библиотечная система. – URL: <https://urait.ru/bcode/474239> (дата обращения: 28.04.2021). – Режим доступа: по подписке.

3. Загидуллина, Г. М. Экономика строительства [Электронный ресурс] : учебник / Г. М. Загидуллина, А. И. Романова. – 2 изд. – М. : НИЦ ИНФРА-М, 2015. - 360 с. // ZNANIUM.COM : электронно-библиотечная система. – Режим доступа: <http://znanium.com/catalog.php>, ограниченный. – Загл. с экрана.
4. Кукота, А. В. Ценообразование в строительстве : учебное пособие для вузов / А. В. Кукота, Н. П. Одинцова. – 2-е изд., перераб. и доп. – Москва : Издательство Юрайт, 2021. – 201 с. // Юрайт : электронно-библиотечная система. – URL: <https://urait.ru/bcode/472549> (дата обращения: 28.04.2021). – Режим доступа: по подписке.
5. Королева М.А. Ценообразование и сметное нормирование в строительстве [Электронный ресурс] : учебное пособие / М.А. Королева. — Электрон. текстовые данные. — Екатеринбург: Уральский федеральный университет, ЭБС АСВ, 2014. — 264 с. — 978-5-7996-1224-5. — Режим доступа: <http://www.iprbookshop.ru/68518.html>, ограниченный. – Загл. с экрана.
6. Лукманова, И. Г. Экономика строительства : учебно-методическое пособие / И. Г. Лукманова, В. В. Полити, С. В. Ревунова. – Москва : МИСИ-МГСУ, ЭБС АСВ, 2020. – 62 с. // IPRbooks : электронно-библиотечная система. – URL: <http://www.iprbookshop.ru/101850.html> (дата обращения: 28.04.2021). – Режим доступа: по подписке.

8.2 Дополнительная литература

1. Градостроительный кодекс Российской Федерации : федер. закон от 29 дек. 2004 г. № 190-ФЗ // Собрание законодательства РФ. – 2005. – № 1 (часть 1). – Ст. 16.
2. Корабельникова, С. С. Экономика строительства [Электронный ресурс] : учебное пособие / С. С. Корабельникова. – СПб. : Санкт-Петербургский государственный архитектурно-строительный университет, ЭБС АСВ, 2014. – 165 с. // IPRbooks : электронно-библиотечная система. – Режим доступа: <http://www.iprbookshop.ru/49971.html>, ограниченный. – Загл. с экрана.
3. Павлов, А. С. Экономика строительства в 2 ч. Часть 1 : учебник и практикум для вузов / А. С. Павлов. – 2-е изд., перераб. и доп. – Москва : Издательство Юрайт, 2021. – 337 с. // Юрайт : электронно-библиотечная система. – URL: <https://urait.ru/bcode/467365> (дата обращения: 28.04.2021). – Режим доступа: по подписке.
4. Павлов, А. С. Экономика строительства в 2 ч. Часть 2 : учебник и практикум для вузов / А. С. Павлов. – 2-е изд., перераб. и доп. – Москва : Издательство Юрайт, 2021. – 416 с. // Юрайт : электронно-библиотечная система. – URL:

- <https://urait.ru/bcode/467494> (дата обращения: 28.04.2021). – Режим доступа: по подписке.
5. Плотников, А. Н. Экономика строительства [Электронный ресурс] : учебное пособие / А. Н. Плотников. – М. : Альфа-М, НИЦ ИНФРА-М, 2016. – 288 с. // ZNANIUM.COM : электронно-библиотечная система. – Режим доступа: <http://znanium.com/catalog.php>, ограниченный. – Загл. с экрана.
 6. Экономика строительства : учебник / Г.М. Загидуллина, А.И. Романова, Э.Р. Мухаррамова [и др.] ; под общ. ред. Г.М. Загидуллиной, А.И. Романовой. – 2-е изд. – Москва : ИНФРА-М, 2021. – 360 с. // Znanium.com : электронно-библиотечная система. – URL: <https://znanium.com/catalog/product/1246686> (дата обращения: 28.04.2021). – Режим доступа: по подписке.
 7. Экономика строительства и коммунальной инфраструктуры : учебное пособие / Е. Е. Ермолаев, О. Я. Гилёва, В. А. Зайко [и др.]. – Самара : Самарский государственный технический университет, ЭБС АСВ, 2018. – 172 с. // IPRbooks : электронно-библиотечная система. – URL: <http://www.iprbookshop.ru/91153.html> (дата обращения: 28.04.2021). – Режим доступа: по подписке.
 8. СНиП 12-01-2014. Организация строительства / Госстрой России. – М. : ЦИП Госстроя, 1995. – 57 с.

8.3 Методические указания для студентов по освоению дисциплины

Самостоятельная работа обучающихся, осваивающих дисциплину «Экономика строительства», состоит из следующего компонента: подготовка и оформление расчётно-графической работы.

Для успешного выполнения всех разделов самостоятельной работы учащимся рекомендуется использовать следующее учебно-методическое обеспечение:

Технико-экономическая оценка зданий и сооружений затратным методом: учеб.пос. / О.Е. Сысоев – М.: Издательство Ассоциации строительных вузов , 2004. – 120с.

8.4 Современные профессиональные базы данных и информационные справочные системы, используемые при осуществлении образовательного процесса по дисциплине

1. Вся техническая литература: <http://www.tehlit.ru/>
2. Электронный ресурс стройконсультант: <http://www.stroykonsultant.com/>
3. Электронный ресурс национального объединения строителей: <http://nostroy.ru/>

8.5 Перечень ресурсов информационно-телекоммуникационной сети «Интернет», необходимых для освоения дисциплины (модуля)

- Вся техническая литература: <http://www.tehlit.ru/>
- Электронный ресурс стройконсультант: <http://www.stroykonsultant.com/>
- Электронный ресурс национального объединения строителей: <http://nostroy.ru/>

8.6 Лицензионное и свободно распространяемое программное обеспечение, используемое при осуществлении образовательного процесса по дисциплине

Таблица 5 – Перечень используемого программного обеспечения

Наименование ПО	Реквизиты / условия использования
Microsoft Imagine Premium OpenOffice	Лицензионный договор АЭ223 №008/65 от 11.01.2019 Свободная лицензия, условия использования по ссылке: https://www.openoffice.org/license.html

9 Организационно-педагогические условия

Организация образовательного процесса регламентируется учебным планом и расписанием учебных занятий. Язык обучения (преподавания) - русский. Для всех видов аудиторных занятий академический час устанавливается продолжительностью 45 минут.

При формировании своей индивидуальной образовательной траектории обучающийся имеет право на перезачет соответствующих дисциплин и профессиональных модулей, освоенных в процессе предшествующего обучения, который освобождает обучающегося от необходимости их повторного освоения.

9.1 Образовательные технологии

Учебный процесс при преподавании курса основывается на использовании традиционных, инновационных и информационных образовательных технологий. Традиционные образовательные технологии представлены лекциями и семинарскими (практическими) занятиями. Инновационные образовательные технологии используются в виде широкого применения активных и интерактивных форм проведения занятий. Информационные образовательные технологии реализуются путем активизации самостоятельной работы студентов в информационной образовательной среде.

9.2 Занятия лекционного типа

Лекционный курс предполагает систематизированное изложение основных вопросов учебного плана.

На первой лекции лектор обязан предупредить студентов, применительно к какому базовому учебнику (учебникам, учебным пособиям) будет прочитан курс.

Лекционный курс должен давать наибольший объем информации и обеспечивать более глубокое понимание учебных вопросов при значительно меньшей затрате времени, чем это требуется большинству студентов на самостоятельное изучение материала.

9.3 Занятия семинарского типа

Семинарские занятия представляют собой детализацию лекционного теоретического материала, проводятся в целях закрепления курса и охватывают все основные разделы.

Основной формой проведения семинаров является обсуждение наиболее проблемных и сложных вопросов по отдельным темам, а также разбор примеров и ситуаций в аудиторных условиях. В обязанности преподавателя входят: оказание методической помощи и консультирование студентов по соответствующим темам курса.

Активность на семинарских занятиях оценивается по следующим критериям:

- ответы на вопросы, предлагаемые преподавателем;
- участие в дискуссиях;
- выполнение проектных и иных заданий;
- ассистирование преподавателю в проведении занятий.

Ответ должен быть аргументированным, развернутым, не односложным, содержать ссылки на источники.

Доклады и оппонирование докладов проверяют степень владения теоретическим материалом, а также корректность и строгость рассуждений.

Оценивание заданий, выполненных на семинарском занятии, входит в накопленную оценку.

9.4 Самостоятельная работа обучающихся по дисциплине (модулю)

Самостоятельная работа студентов – это процесс активного, целенаправленного приобретения студентом новых знаний, умений без непосредственного участия преподавателя, характеризующийся предметной направленностью, эффективным контролем и оценкой результатов деятельности обучающегося.

Цели самостоятельной работы:

- систематизация и закрепление полученных теоретических знаний и практических умений студентов;
- углубление и расширение теоретических знаний;
- формирование умений использовать нормативную и справочную документацию, специальную литературу;
- развитие познавательных способностей, активности студентов, ответственности и организованности;
- формирование самостоятельности мышления, творческой инициативы, способностей к саморазвитию, самосовершенствованию и самореализации;
- развитие исследовательских умений и академических навыков.

Самостоятельная работа может осуществляться индивидуально или группами студентов в зависимости от цели, объема, уровня сложности, конкретной тематики.

Технология организации самостоятельной работы студентов включает использование информационных и материально-технических ресурсов университета.

Контроль результатов внеаудиторной самостоятельной работы студентов может проходить в письменной, устной или смешанной форме.

Студенты должны подходить к самостоятельной работе как к наиважнейшему средству закрепления и развития теоретических знаний, выработке единства взглядов на отдельные вопросы курса, приобретения определенных навыков и использования профессиональной литературы.

9.5 Методические указания для обучающихся по освоению дисциплины

При изучении дисциплины обучающимся целесообразно выполнять следующие рекомендации:

1. Изучение учебной дисциплины должно вестись систематически.
2. После изучения какого-либо раздела по учебнику или конспектным материалам рекомендуется по памяти воспроизвести основные термины, определения, понятия раздела.
3. Особое внимание следует уделить выполнению отчетов по практическим занятиям и индивидуальным комплексным заданиям на самостоятельную работу.
4. Вся тематика вопросов, изучаемых самостоятельно, задается на лекциях преподавателем. Им же даются источники (в первую очередь вновь изданные в периодической научной литературе) для более детального понимания вопросов, озвученных на лекции.

- При самостоятельной проработке курса обучающиеся должны:
- просматривать основные определения и факты;
 - повторить законспектированный на лекционном занятии материал и дополнить его с учетом рекомендованной по данной теме литературы;
 - изучить рекомендованную литературу, составлять тезисы, аннотации и конспекты наиболее важных моментов;
 - самостоятельно выполнять задания, аналогичные предлагаемым на занятиях;
 - использовать для самопроверки материалы фонда оценочных средств.

10 Описание материально-технического обеспечения, необходимого для осуществления образовательного процесса по дисциплине (модулю)

10.1 Учебно-лабораторное оборудование

Таблица 6 – Перечень оборудования лаборатории

Аудитория	Наименование аудитории (лаборатории)	Используемое оборудование
212/1	Вычислительный центр ФКС	7 штук ПЭВМ Intel Core i3-2100 1 штука ПЭВМ Intel Core i3-2300 2 ПЭВМ Core-2 2 ПЭВМ Core Duo Проектор BenQ MX518

10.2 Технические и электронные средства обучения

Отсутствуют

11 Иные сведения

Методические рекомендации по обучению лиц с ограниченными возможностями здоровья и инвалидов

Освоение дисциплины обучающимися с ограниченными возможностями здоровья может быть организовано как совместно с другими обучающимися, так и в отдельных группах. Предполагаются специальные условия для получения образования обучающимися с ограниченными возможностями здоровья.

Профессорско-педагогический состав знакомится с психолого-физиологическими особенностями обучающихся инвалидов и лиц с ограниченными возможностями здоровья, индивидуальными программами реабилитации инвалидов (при наличии). При необходимости осуществляется дополнительная поддержка преподавания тьюторами, психологами, социальными работниками, прошедшими подготовку ассистентами.

В соответствии с методическими рекомендациями Минобрнауки РФ (утв. 8 апреля 2014 г. N АК-44/05вн) в курсе предполагается использовать социально-активные и рефлексивные методы обучения, технологии социокультурной реабилитации с целью оказания помощи в установлении полноценных межличностных отношений с другими студентами, создании комфортного психологического климата в студенческой группе. Подбор и разработка учебных материалов производится с учетом предоставления материала в различных формах: аудиальной, визуальной, с использованием специальных технических средств и информационных систем.

Освоение дисциплины лицами с ОВЗ осуществляется с использованием средств обучения общего и специального назначения (персонального и коллективного использо-

вания). Материально-техническое обеспечение предусматривает приспособление аудиторий к нуждам лиц с ОВЗ.

Форма проведения аттестации для студентов-инвалидов устанавливается с учетом индивидуальных психофизических особенностей. Для студентов с ОВЗ предусматривается доступная форма предоставления заданий оценочных средств, а именно:

- в печатной или электронной форме (для лиц с нарушениями опорно-двигательного аппарата);

- в печатной форме или электронной форме с увеличенным шрифтом и контрастностью (для лиц с нарушениями слуха, речи, зрения);

- методом чтения ассистентом задания вслух (для лиц с нарушениями зрения).

Студентам с инвалидностью увеличивается время на подготовку ответов на контрольные вопросы. Для таких студентов предусматривается доступная форма предоставления ответов на задания, а именно:

- письменно на бумаге или набором ответов на компьютере (для лиц с нарушениями слуха, речи);

- выбором ответа из возможных вариантов с использованием услуг ассистента (для лиц с нарушениями опорно-двигательного аппарата);

- устно (для лиц с нарушениями зрения, опорно-двигательного аппарата).

При необходимости для обучающихся с инвалидностью процедура оценивания результатов обучения может проводиться в несколько этапов.

ФОНД ОЦЕНОЧНЫХ СРЕДСТВ

по дисциплине

«Сметное дело в строительстве»

Направление подготовки	08.03.01 Строительство
Направленность (профиль) образовательной программы	Производственно-технологическое обеспечение строительства
Квалификация выпускника	Бакалавр
Год начала подготовки (по учебному плану)	2021
Форма обучения	Очная форма
Технология обучения	Традиционная

Курс	Семестр	Трудоемкость, з.е.
4	8	4

Вид промежуточной аттестации	Обеспечивающее подразделение
Курсовая работа, Зачет с оценкой	Кафедра «Строительство и архитектура»

1 Перечень планируемых результатов обучения по дисциплине (модулю), соотнесенных с индикаторами достижения компетенций

Таблица 1 – Компетенции и индикаторы их достижения

Код и наименование компетенции	Индикаторы достижения	Планируемые результаты обучения по дисциплине
Профессиональные		
<p>ПК-1 Способен организовать производство строительных работ на объектах промышленного и гражданского строительства</p>	<p>ПК-1.1 Знает технологии производства строительных работ, требования нормативных технических документов к организации производства строительных работ, правила ведения документации по контролю исполнения требований охраны труда, пожарной безопасности на объектах промышленного и гражданского строительства</p> <p>ПК-1.2 Умеет разрабатывать и контролировать выполнение планов и графиков производства строительных работ, определять оптимальную структуру работников для выполнения строительного-монтажных работ</p> <p>ПК-1.3 Владеет навыком определения потребностей в трудовых ресурсах, машинах и механизмах, материалах и конструкциях при производстве строительных работ на объектах промышленного и гражданского строительства</p>	<p>Знать механизм ценообразования в строительстве;</p> <p>Знать состав и структуру основных производственных фондов, оборотных средств строительных организаций, их экономическую сущность.</p> <p>Уметь осуществлять экономический анализ производственно-хозяйственной деятельности строительных организаций;</p> <p>Владеть навыками расчета стоимости машино-часа;</p>
<p>ПК-2 Способен выполнять организационно-техническую и технологическую подготовку строительного производства</p>	<p>ПК-2.1 Знает основные положения, нормативные акты, регулирующие строительную деятельность, технические условия, строительные нормы и правила и другие нормативные документы по проектированию, технологии, организации строительного производства</p> <p>ПК-2.2 Умеет читать проектно-техническую документацию, рассчитывать экономическую эффективность проектируемых технологических процессов</p> <p>ПК-2.3 Владеет навыком организации разработки проекта производства работ, составлением заявок на материалы и оборудование, составление и оформление замечаний и</p>	<p>Знать основные экономические понятия в строительстве</p> <p>Уметь осуществлять расчеты экономической эффективности строительного-конструктивных решений;</p> <p>Владеть методами и способами определения сметной стоимости строительства зданий и сооружений;</p> <p>Владеть навыками расчет заработной платы.</p>

	предложений по проектным решениям	
--	-----------------------------------	--

Таблица 2 – Паспорт фонда оценочных средств

Контролируемые разделы (темы) дисциплины	Формируемая компетенция	Наименование оценочного средства	Показатели оценки
Ценообразование.	ПК-2	Практическое занятие № 1	Предоставляет локальную смету
	ПК-2	Практическое занятие № 2	Предоставляет объектную смету
	ПК-2	Практическое занятие № 3	Предоставляет смету на проектные работы
	ПК-2	Практическое занятие № 4	Предоставляет сводный сметный расчет
Экономическая эффективность инвестиций.	ПК-1	Практическое занятие № 5	Предоставляет экономическое сравнение вариантов строительно-конструктивных решений
	ПК-1	Практическое занятие № 6	Предоставляет технико-экономическое сравнение методов производства и механизации строительных работ
Ресурсы в строительстве.	ПК-1	Практическое занятие № 7	Предоставляет расчет стоимости машино-часа эксплуатации механизма
	ПК-1	Практическое занятие № 8	Предоставляет расчет распределения заработной платы в бригаде рабочих
Экономика строительных организаций. Основные экономические категории.	ПК-2 ПК-1	Практическое занятие № 9	Предоставляет бизнес-план
Все разделы	ПК-2 ПК-1	Практическое занятие № 10	Количество верных ответов.
Курсовая работа	ПК-2 ПК-1	Курсовая работа	Формулирует цель и задачи работы. Обосновывает методы решения поставленных задач. Формулирует результаты своей работы. Предоставляет сводный сметный расчет, локальные сметы, объектную смету по своей ВКР

2 Методические материалы, определяющие процедуры оценивания знаний, умений, навыков и (или) опыта деятельности, характеризующие процесс формирования компетенций

Методические материалы, определяющие процедуры оценивания знаний, умений, навыков и (или) опыта деятельности, представлены в виде технологической карты дисциплины (таблица 3).

Таблица 3 – Технологическая карта

	Наименование оценочного средства	Сроки выполнения	Шкала оценивания	Критерии оценивания
6 семестр				
Промежуточная аттестация в форме Зачет				
	Практическое занятие № 1-9	В течение семестра	5 баллов за 1 практическое занятие	<p>5 баллов - студент правильно выполнил практическое задание. Показал отличные умения в рамках освоенного учебного материала.</p> <p>4 балла - студент выполнил практическое задание с небольшими неточностями. Показал хорошие умения в рамках освоенного учебного материала.</p> <p>3 балла - студент выполнил практическое задание с существенными неточностями. Показал удовлетворительные умения в рамках освоенного учебного материала.</p> <p>2 балла - при выполнении практического задания студент продемонстрировал неудовлетворительный уровень умений.</p> <p>0 баллов – задание не выполнено.</p>
	Практическое занятие № 10	В течение семестра	5 баллов	<p>5 баллов - 91-100% правильных ответов – высокий уровень знаний;</p> <p>4 балла - 71-90% правильных ответов – достаточно высокий уровень знаний;</p> <p>3 балла - 61-70% правильных ответов – средний уровень знаний;</p> <p>2 балла - 51-60% правильных ответов – низкий уровень знаний;</p> <p>0 баллов - 0-50% правильных ответов – очень низкий уровень знаний.</p>
	Курсовая работа	В течение семестра	15 баллов	<p>15 баллов - работа выполнена в полном объеме, в соответствии с предусмотренными нормами проектирования, ответил правильно на все вопросы при защите КР.</p> <p>10 баллов - работа выполнена в полном объеме, в соответствии с предусмотренными нормами проектирования, ответы на вопросы при защите были неточными.</p> <p>5 баллов - работа выполнена с существенными неточностями, показал слабые знания при защите работы.</p>

	Наименование оценочного средства	Сроки выполнения	Шкала оценивания	Критерии оценивания
				0 баллов – работа не выполнена.
ИТОГО:		-	65 баллов	-
Критерии оценки результатов обучения по дисциплине: Пороговый (минимальный) уровень для аттестации в форме зачета – 75 % от максимально возможной суммы баллов				

3 Типовые контрольные задания или иные материалы, необходимые для оценки знаний, умений, навыков и (или) опыта деятельности, характеризующие процесс формирования компетенций в ходе освоения образовательной программы

3.1 Задания для текущего контроля успеваемости

Практическое занятие № 1. Составление локальных смет на отдельные виды работ

Составить локальные сметы на общестроительные, внутренние санитарно-технические и электромонтажные работы по исходным данным, представленным в таблицах 7 и 8.

Таблица 7 - Исходные данные для составления локальных смет на общестроительные работы

Наименование работ, единица измерения	Варианты					
	1	2	3	4	5	6
	7	8	9	10	11	12
А. Подземная часть						
Земляные работы						
Разработка грунта II гр. экскаватором «обратная лопата» 0,65 куб. м в отвал, куб. м	1200	1220	2400	1500	1620	1760
	1830	1840	1890	2000	1840	1880
Ручная доработка мокрого грунта II группы, куб.м	200	220	300	350	420	360
	370	310	390	400	340	350
Обратная засыпка грунта II гр. Бульдозером мощностью 79 кВт, куб. м	400	430	440	450	460	410
	420	470	445	410	440	450
Фундаменты, стены подвала						
Устройство песчаного основания под фундаменты, куб. м	210	230	310	370	430	370
	380	320	400	410	350	360
Укладка плит ленточных фундаментов массой 2,4 т объе- мом 0,96 куб. м при глубине котлована 2,5 м, шт.	227	240	190	238	252	246
	205	199	206	259	230	235
Горизонтальная гидроизоляция стен рубероидом в 2 слоя, кв. м	225	216	220	226	238	232
	235	242	238	254	219	242
Б. Надземная часть						
Стены и перегородки						
Кладка наружных стен из керамического кирпича толщи- ной 64 см с облицовкой силикатным кирпичом при высоте этажа ... м, куб. м	495	496	512	510	540	488
	515	470	492	480	526	524
Монтаж перемычек массой 0,27 т объемом 0,108	230	210	242	220	250	245

куб., шт.	250	257	264	260	256	235
Междуэтажные перекрытия						
Монтаж перекрытий из ЖБ плит 1,5 × 6 м с опиранием по контуру, шт.	1124	1240	1280	768	1450	1620
	940	1180	1200	1200	786	1310
Покрытие и кровля						
Утепление покрытия керамзитом, куб. м	130	124	134	108	140	162
	154	120	120	135	184	112
Устройство кровли из 4 слоев рубероида на битумной мастике с защитным слоем из гравия, кв. м	2300	2480	2680	2160	2800	2920
	3080	2400	2160	2700	2845	2358
Полы						
Покрытие из одноцветных керамических плиток на цем. растворе, кв. м	230	212	250	210	270	250
	290	240	210	260	2750	235
Покрытие из линолеума на клее «Бустилат», кв. м	2400	2350	2250	2380	2600	3200
	2800	2550	2150	2620	2560	2350
Окна и двери						
Установка оконных блоков со спаренными переплетами в каменных стенах площадью проема 2,16 кв. м, кв. м	110	126	118	132	114	455
	384	103	126	142	126	145
Установка дверных блоков во внутренних каменных стенах и перегородках площадью проема 1,88 кв. м, кв. м	264	273	301	310	291	470
	357	395	423	282	404	367
Внутренние отделочные работы						
Улучшенная штукатурка стен по кирпичу цементным раствором, 100 кв. м	115	120	123	135	103	142
	126	114	132	122	119	128
Облицовка кирпичных стен керамическими плитками при высоте этажа ... м, кв. м	1150	1312	1230	1350	1100	1416
	1255	1186	1300	1220	1150	1250
Улучшенная масляная окраска дверных заполнений, кв. м	1056	1092	1214	1642	1476	1880
	1184	1580	1575	1408	1616	1468

Таблица 8 - Исходные данные для составления сметной документации

Вариант	Наименование объекта	Строительный объем, куб. м	Расстояние транспортировки грунта, км	Наибольшая масса монтажного элемента, т	Высота этажа/ Кол-во этажей	Место строительства
1	Школа	4200	1	4,5	3,3 / 4	Сокол
2	Лаборатория	7000	6	6	3,3 / 6	Вологда
3	Детский сад	2100	7	3,5	3,3 / 2	Череповец
4	Швейная фабрика	10500	4	5,5	3,6 / 4	В. Устюг
5	Гараж	2800	5	10	9,6 / 1	Шексна
6	Санаторий	8700	6	4,9	3,3 / 7	Вологда
7	Жилой дом	8500	3	5	2,7 / 5	Хабаровск
8	Жилой дом	9000	8	5	2,7 / 9	Вытегра
9	Зернохранилище	3500	9	7,5	3,6 / 6	Сокол
10	Типография	11000	10	6,5	3,6 / 4	В. Устюг
11	Торговый центр	8600	4	5	3,6 / 2	Бабаево
12	Дом быта	4600	3	5	3,3 / 3	Вожега

Практическое занятие № 2. Составление объектной сметы на возведение здания

Составить объектную смету по исходным данным практического задания №1 и составленным локальным сметам на общестроительные, санитарно-технические и электромонтажные работы.

Практическое занятие № 3. Составление сметы на проектные работы.

Составить сметный расчет на проектные работы по исходным данным практических занятий 1 и 2.

Практическое занятие № 4. Составление сводного сметного расчета строительства объекта

Составить сводный сметный расчет по исходным данным практических заданий 1, 2 и 3.

Практическое занятие № 5. Экономическое сравнение вариантов строительно-конструктивных решений.

Задача: проанализировав итоги работы за предыдущий год, АО «Стройка» решило направить часть свободных денежных средств в инвестиционную сферу. Было решено изучить два возможных варианта использования типовых несущих конструкций из различных материалов (железобетон, металл, дерево-метал).

Произвести экономическое сравнение вариантов строительно-конструктивных решений.

Практическое занятие № 6. Техничко-экономическое сравнение методов производства и механизации строительных работ.

На основании практического занятия № 5 произвести технико-экономическое сравнение методов производства и механизации строительных работ.

Практическое занятие № 7. Расчет стоимости машино-часа эксплуатации механизма (основных фондов).

Произвести расчет стоимости машино-часа эксплуатации механизма (основных фондов):

- бульдозер ДТ 75;
- бульдозер ЧТЗ-100;
- бульдозер ЧТЗ Т-130;
- бульдозер ЧТЗ Т-170;
- экскаватор ЭО-2621;
- экскаватор ЭО-4226;
- экскаватор ЭО-5119;
- КАМАЗ-43255-69 (G5);
- КАМАЗ-65111-50;
- КАМАЗ-65115-48 (A5);

Практическое занятие № 8. Расчет распределения заработной платы в бригаде рабочих.

Произвести расчет распределения заработной платы в бригаде рабочих.

Практическое занятие № 9. Разработка бизнес-плана.

Произвести разработку бизнес-плана. Примерные темы:

- бизнес-план строительно-ремонтной организации;
- бизнес-план проектной организации.

Практическое занятие № 10. Тест.

1. В состав капитального строительства включаются строительные:

- а. частные фирмы и организации;
 - б. организации любых форм собственности;
 - в. Акционерные общества;
 - г. Некоммерческие организации.
2. *Незавершенное строительство – это стоимость незаконченных и несданных в эксплуатацию зданий, сооружений, видов работ:*
- а. оплаченные заказчиком;
 - б. неоплаченные заказчиком;
 - в. Оплаченные подрядчиком;
 - г. Оплаченные субподрядчиком.
3. *Заказчик отвечает за:*
- а. проектно-изыскательские работы;
 - б. опытно-конструкторские работы;
 - в. Организацию, управление финансами и сдачу объекта;
 - г. Выполнение субподрядных работ.
4. *Застройщик по отношению к участку под застройку:*
- а. землевладелец на праве личной собственности;
 - б. арендатор, на условиях длительной аренды;
 - в. Арендатор, на условиях аренды на короткий срок;
 - г. Арендатор, независимо от сроков аренды.
5. *Девелопер это:*
- а. инвестор и приобретатель земли под застройку;
 - б. наниматель заказчика, генподрядчика, риэлтора;
 - в. Проектная организация;
 - г. Субподрядная организация.
6. *Генеральный подрядчик отвечает за строительство перед:*
- а. субподрядными организациями;
 - б. заказчиком;
 - в. Налоговой инспекцией;
 - г. Правоохранительным органам.
7. *Субподрядные организации выполняют работы:*
- а. проектно-изыскательские;
 - б. специализированные строительные;
 - в. По проведению торгов;
 - г. По оформлению строительной документации.
8. *При подрядном способе строительство осуществляется:*
- а. застройщиками;
 - б. постоянно действующими строительными организациями;
 - в. Застройщиками и подрядчиками;
 - г. Собственными силами.
9. *Право на выполнение строительной деятельности, проектирование и инженерные изыскания имеют организации с наличием:*
- а. строительной лицензии;
 - б. с допуском саморегулируемой организации;
 - в. С разрешением местных органов власти;
 - г. С разрешением специалистов соответствующего профиля работ.
10. *Особенность рынка в строительстве:*
- а. короткие сроки строительства;
 - б. сезонность работ;
 - в. Мелкомасштабность объектов;
 - г. Отсутствие подвижности
11. *Рынок строительной продукции делится на:*

- а. первичный и вторичный;
- б. первичный;
- в. Вторичный;
- г. Финансовый.

12. Цены на строительную продукцию определяются в уровнях:

- а. базисном;
- б. текущем;
- в. Базисном, текущем;
- г. Прогнозном.

13. На региональном уровне корректирующие коэффициенты цен рассчитывает:

- а. бюджетный комитет;
- б. областная комиссия;
- в. Комитет по ценообразованию;
- г. Статистическое управление.

14. Сметная стоимость в строительстве рассчитывается по:

- а. государственным элементным сметным нормативам (ГЭСН);
- б. территориальным сметным нормативам (ТСН);
- в. Распоряжениям Министерства финансов;
- г. Постановлению Государственной Думы.

15. Сметные нормативы делятся:

- а. элементные и укрупненные;
- б. элементные;
- в. Укрупненные;
- г. Раздельные.

16. Укрупненные нормативы выражаются в:

- а. рублях;
- б. процентах;
- в. Рублях и процентах;
- г. Квадратных метрах.

17. Элементные нормативы делятся по:

- а. видам ресурсов;
- б. по видам работ;
- в. Источникам финансирования;
- г. Участникам строительства.

18. Калькулирование затрат в текущих ценах осуществляется в методе:

- а. базисно-компенсационном;
- б. ресурсном;
- в. Ресурсно-индексном;
- г. Базисно-индексном.

19. Выбор метода составления сметной документации:

- а. законодательством не регламентируется;
- б. определен федеральным законодательством;
- в. Определен региональным законодательством;
- г. Определен местным законодательством.

20. Структура сметной стоимости это: а. сумма прямых и накладных расходов; б. сумма прямых расходов и сметной прибыли; в. Сумма прямых, накладных расходов и сметной прибыли; г. Сумма накладных расходов и сметной прибыли.

21. Нормативной частью стоимости строительной продукции является:

- а. накладные расходы;
- б. прямые затраты;
- в. Сметная прибыль;

г. Накладные, прямые затраты и сметная прибыль.

22. Составление сметной документации :

- а. зависит от способа строительства;
- б. не зависит от способа строительства;
- в. Зависит от установленного порядка;
- г. Не зависит от установленного порядка.

23. Первичным сметным документом является:

- а. объектная смета;
- б. локальная смета;
- в. Сводный сметный расчет;
- г. Сводка смет.

24. Сумма НДС отражается в :

- а. локальной смете;
- б. ресурсной смете;
- в. Сводке затрат;
- г. Сводном сметном расчете.

25. В смете отражается:

- а. налог на имущество организации;
- б. взносы во внебюджетные фонды;
- в. Земельный налог;
- г. Налог на прибыль.

26. Сметная документация:

- а. подлежит экспертизе;
- б. не подлежит экспертизе;
- в. Подлежит утверждению;
- г. Не подлежит утверждению.

27. Затраты, связанные с созданием общих условий строительства отражаются:

- а. сметной прибыли;
- б. накладных расходах;
- в. Прямых затратах;
- г. Прямых и накладных расходах.

28. Ставка налога на добавленную стоимость в сметной стоимости:

- а. 20 %;
- б. 18 %;
- в. 26 %;
- г. 24 %.

29. В лимитированные затраты включается:

- а. зимние удорожания;
- б. временные здания и сооружения;
- в. Величина материальных ресурсов;
- г. Заработная плата.

30. Базой для исчисления сметной прибыли является:

- а. величина средств на оплату труда рабочих (строителей и механизаторов);
- б. величина средств на оплату труда административно-управленческого аппарата;
- в. Величина средств уплачиваемых в виде налогов;
- г. Величина начисляемой амортизации.

31. Инвестиции, направленные на новое строительство это:

- а. портфельные;
- б. финансовые;
- в. Валовые;
- г. Реальные.

32. Рентабельность капитальных вложений определяется:

- а. разницей затрат и результата;
 - б. отношением затрат и результата;
 - в. Разницей результата и затрат;
 - г. Отношением результата и затрат.
33. *Не является элементами привлекательности инвестиционного процесса:*
- а. потенциальные выгоды в виде денежных поступлений;
 - б. заказчики проекта;
 - в. Объем инвестиций;
 - г. Ликвидационная стоимость.
34. *Затраты, связанные с выходом на новые рынки, классифицируют инвестиции по признаку:*
- а. масштаб проекта;
 - б. предназначение инвестиций;
 - в. Тип предполагаемого эффекта;
 - г. Тип отношений.
35. *Финансовые последствия для инвестора в результате выполнения инвестиционного проекта оценивают показатели:*
- а. экономической эффективности;
 - б. социальной эффективности;
 - в. Бюджетной эффективности;
 - г. Финансовой эффективности.
36. *Пороговое значение рентабельности для оценки эффективности инвестиционного проекта определяет показатель:*
- а. чистая текущая стоимость проекта;
 - б. точка безубыточности;
 - в. Внутренний коэффициент эффективности;
 - г. Рентабельность инвестиций.
37. *Наибольшая норма прибыли возможна при капитальных вложениях с целью:*
- а. приобретения и обновления ОПФ;
 - б. увеличения доходов;
 - в. Сохранения позиций на рынке;
 - г. Осуществления нового строительства.
38. *Наименьшая степень риска вложений инвестиций:* а. в расширение производства; б. в повышение эффективности; в. В создание новых производств; г. В исследования и инновациях.
39. *К производственным фондам относятся:*
- а. объекты коммунального хозяйства;
 - б. жилые дома;
 - в. Транспортные средства;
 - г. Производственные здания и сооружения.
40. *Первоначальная стоимость основных фондов это:*
- а. фактические затраты на приобретение;
 - б. планируемые затраты на приобретение;
 - в. Планируемые затраты на приобретение, доставку, монтаж;
 - г. Фактические затраты на приобретение, доставку, монтаж.
41. *Стоимость, приведенная к условиям и ценам года воспроизводства основных фондов это:*
- а. первоначальная;
 - б. восстановительная;
 - в. Остаточная;
 - г. Средняя.

42. *Стоимость основных фондов с учетом амортизационных отчислений это:*

- а. первоначальная;
- б. восстановительная;
- в. Остаточная;
- г. Средняя.

43. *Размер физического износа основных фондов зависит от:*

- а. степени загрузки производственных фондов;
- б. стоимости основных фондов;
- в. Переоценки основных фондов;
- г. Современного уровня технического развития.

44. *Моральный износ возникает из-за :*

- а. обесценивания старых основных фондов из-за удешевления их производства;
- б. изменения рыночной стоимости;
- в. Появление новой, производительной техники;
- г. Аренды основных фондов.

45. *Амортизация на основные фонды начисляется:*

- а. ежегодно;
- б. ежемесячно;
- в. Ежеквартально;
- г. Ежедекадно.

46. *Для расчета амортизационных отчислений необходимо знать:*

- а. срок службы основных фондов и их стоимость;
- б. срок службы;
- в. Стоимость и изготовителя основных фондов;
- г. Стоимость основных фондов.

47. *Показатели эффективности использования основных фондов это:*

- а. фондоотдача и фондоемкость;
- б. годовая прибыль организации;
- в. Среднегодовая стоимость основных фондов;
- г. Объем выполненных строительно-монтажных работ.

48. *Среднегодовая стоимость основных фондов необходима для расчета:*

- а. рентабельности организации;
- б. фондоотдачи;
- в. Материалоемкости;
- г. Производительности труда работников.

49. *Амортизируемое имущество организации объединено в амортизируемые группы в количестве:*

- а. 15 групп;
- б. 25 групп;
- в. 10 групп;
- г. 20 групп.

50. *В состав оборотных средств входят:*

- а. основные фонды;
- б. производственные запасы;
- в. Долгосрочные финансовые вложения;
- г. Нематериальные активы.

51. *Средства обращения входят в состав:*

- а. готовой продукции;
- б. фондов обращения;
- в. Расходов будущих периодов;
- г. Производственных запасов.

52. *Источником формирования оборотных средств является:*

- а. кредиторская задолженность;
- б. налоговые платежи;
- в. Стоимость основных фондов;
- г. Прибыль организации.

53. Эффективность использования оборотных средств определяется:

- а. фондоемкостью;
- б. коэффициентом оборачиваемости;
- в. Рентабельностью;
- г. Средней длительностью одного оборота.

54. Отличие основных фондов от оборотных средств заключается в том, что:

- а. они участвуют в нескольких производственных циклах;
- б. они расходуются полностью физически;
- в. Они входят в стоимость строительной продукции полностью;
- г. Они участвуют только в одном производственном цикле

55. Показатель, определяющий количество продукции, создаваемой рабочим в единицу времени это:

- а. рентабельность организации;
- б. производительность труда;
- в. Фондоемкость;
- г. Фондоотдача.

56. Трудовые затраты измеряются:

- а. в рублях;
- б. человека-часах;
- в. Человека-днях;
- г. Метрах квадратных.

57. Сокращение времени строительства обеспечивает:

- а. сокращение накладных расходов;
- б. сокращение прямых затрат;
- в. Досрочный ввод объекта в эксплуатацию;
- г. Увеличение остаточной стоимости основных фондов.

58. Затраты зависящие от объема работ:

- а. единовременные;
- б. текущие;
- в. Накладные;
- г. Постоянные.

59. Производительность труда (выработка) это отношение :

- а. объема строительно-монтажных работ к численности работающих;
- б. объема строительно-монтажных работ к стоимости основных фондов;
- в. Объем строительно-монтажных работ к себестоимости;
- г. Объем строительно-монтажных работ ко времени затраченному работающими.

60. В состав себестоимости строительно-монтажных работ входят:

- а. амортизация основных фондов;
- б. прибыль;
- в. Материальные затраты;
- г. Налог на имущество.

61. Себестоимость бывает:

- а. сметная;
- б. фактическая;
- в. Юридическая;
- г. Статистическая.

62. Валовая прибыль включает в себя:

- а. налог на добавленную стоимость;
 - б. прибыль от продаж основных фондов;
 - в. Прибыль (убыток) от реализации работ, услуг;
 - г. Себестоимость строительно-монтажных работ.
63. *Рентабельность организации это отношение:*
- а. себестоимость к прибыли;
 - б. прибыли к себестоимости;
 - в. Стоимости основных фондов к объему строительно-монтажных работ
 - г. Объема строительно-монтажных работ к стоимости основных фондов.
64. *Лизинг – это форма организационно-экономических отношений:*
- а. арендных;
 - б. кредитных;
 - в. Производственных;
 - г. Административных.
65. *В состав лизинговых платежей включаются:*
- а. налог на прибыль;
 - б. налог на добавленную стоимость;
 - в. Налог на землю;
 - г. Взносы во внебюджетные фонды.
66. *Налог на прибыль равен в процентах:*
- а. 24;
 - б. 22;
 - в. 20;
 - г. 18.
67. *Налог на имущество равен в процентах:*
- а. 3,2 ;
 - б. 4;
 - в. 18;
 - г. 2,2.
68. *Тендерные торги бывают:*
- а. открытые;
 - б. смешанные;
 - в. Закрытые;
 - г комбинированные.
69. *В тендерах используется метод оценки участников:*
- а. ресурсный;
 - б. балльный;
 - в. Математический;
 - г. Статический.
70. *Оферта в тендерах это:*
- а. расчет;
 - б. договор;
 - в. Предложение;
 - г. Отказ.

Комплект заданий для курсовой работы

Тема «Определение сметной стоимости строительства зданий и сооружений».
 КР состоит из трех частей:

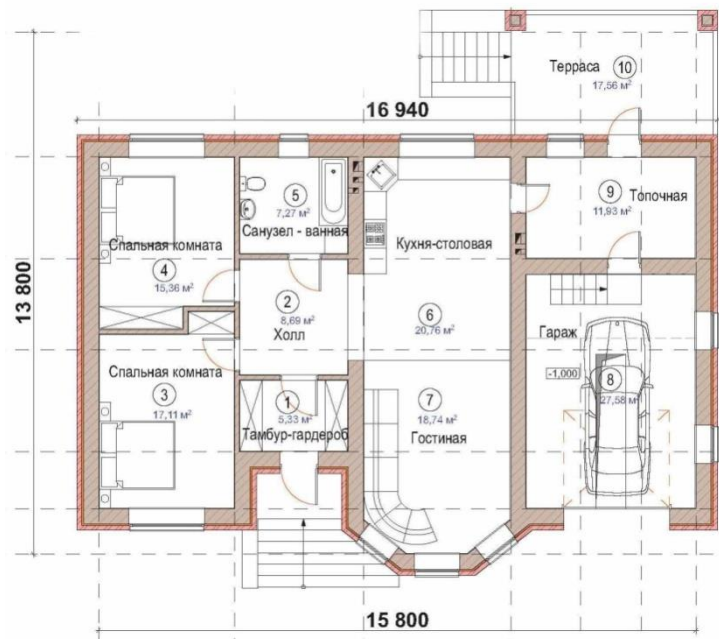
- локальный сметный расчет на общестроительные работы;
- объектный сметный расчет;
- сводный сметный расчет стоимости строительства.

Варианты:

1)



2)



3)

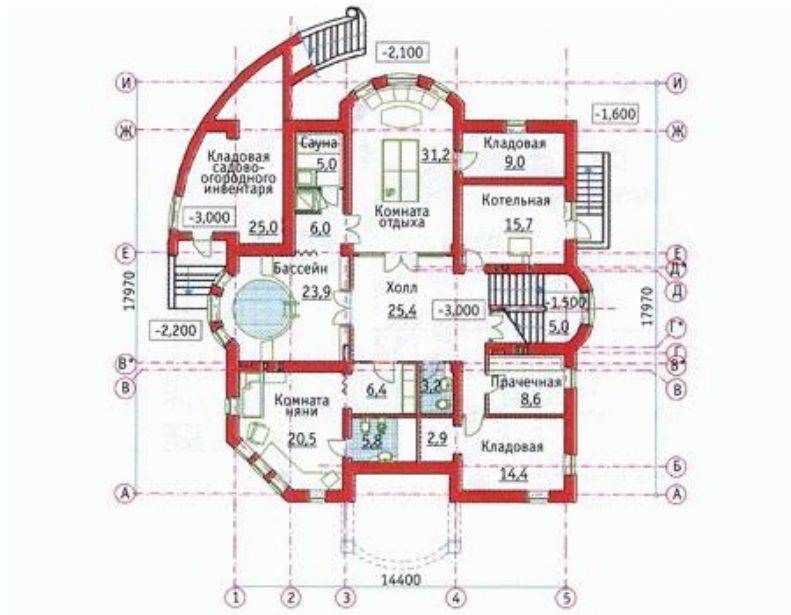


4)

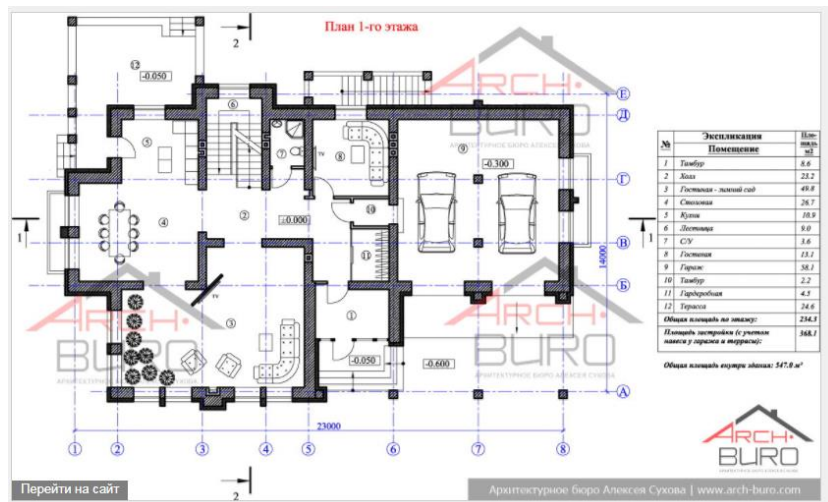
postroi.ru



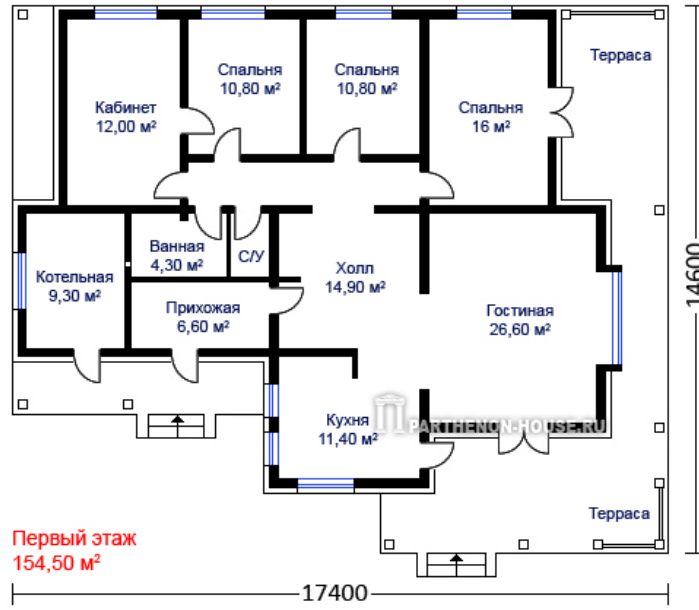
5)



6)

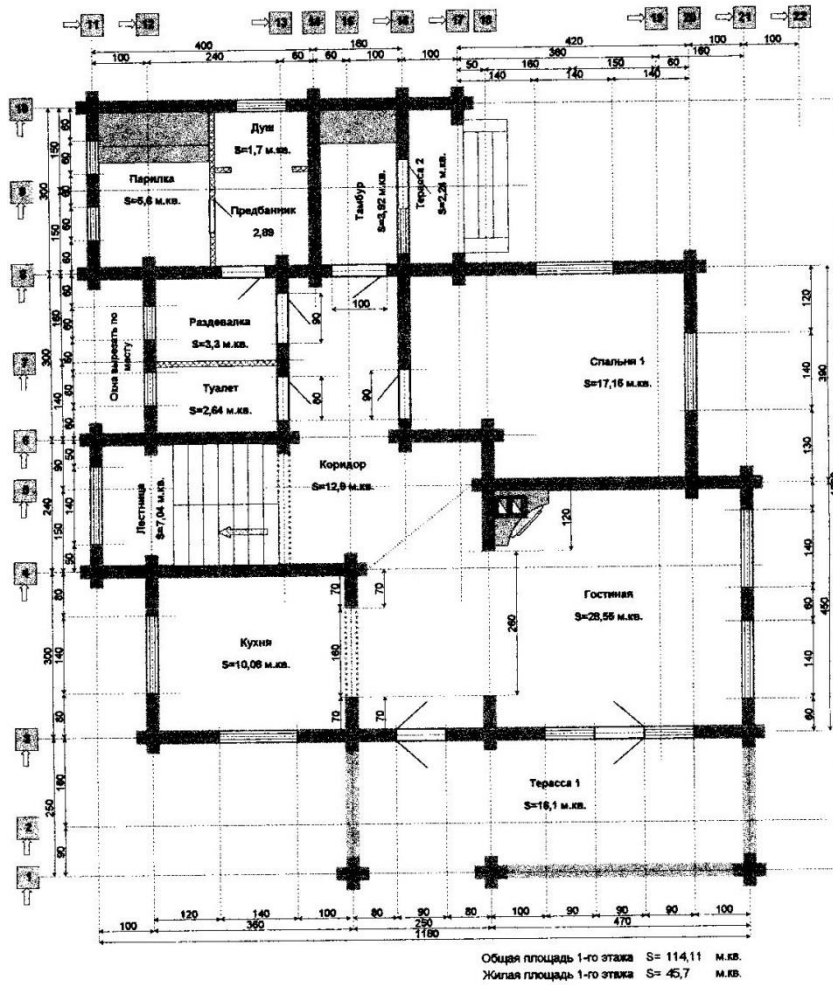


7)

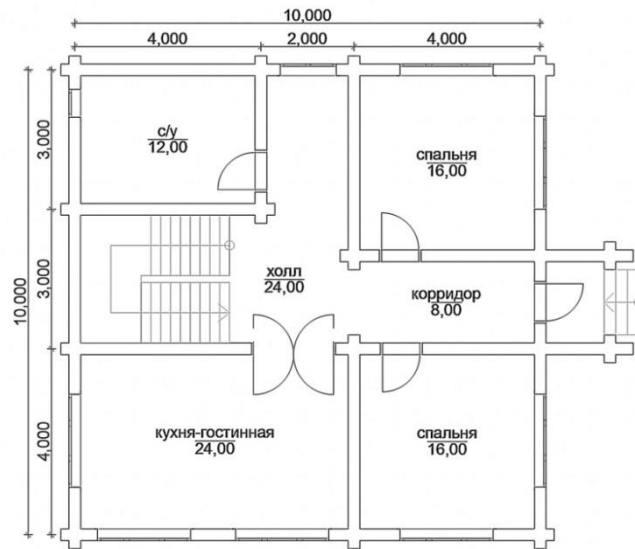


8)

План 1-го этажа



9)



10)



Вопросы к зачету

1. Техничко-экономические особенности строительной продукции и строительного производства
2. Система норм и нормативов в строительстве
3. Основы предпринимательской деятельности в строительстве
4. Экономика строительства как наука
5. Экономика строительства как производственная система
6. Методология экономики строительства
7. Моделирование причинно-следственных связей в экономических системах
8. Измерение причинно-следственных связей в экономических системах
9. Классификация и сущность основных аналитических приемов и методов, используемых в экономике строительства
10. Основы маркетинга в строительстве
11. Сущность маркетинговых исследований в строительстве
12. Этапы и методы маркетинговых исследований, оценка эффективности
13. Основы проектирования: организация проектных работ и виды проектных организаций
14. Порядок разработки проектно-сметной документации
15. Экспертиза проектно-сметной документации
16. Утверждение проектно-сметной документации
17. Состав и содержание проекта предприятия
18. Экономичность и выбор проектных решений.
19. Современные тенденции развития системы проектирования
20. Определение объемов строительных работ
21. Основы, особенности, методическая и нормативная база ценообразования и сметного нормирования в строительстве.
22. Состав и содержание сметной документации
23. Порядок и методы определения сметной стоимости строительства.
24. Состав сметной стоимости строительства и методические основы определения элементов прямых затрат, накладных расходов и сметной прибыли.
25. Лимитированные затраты в строительстве
26. Определение стоимости оборудования и пусконаладочных работ
27. Разработка локального сметного расчета
28. Разработка объектной сметы
29. Разработка сводного сметного расчета стоимости строительства
30. Возможности программы «Гранд Смета»
31. Понятие экономических ресурсов, их использование.
32. Основы планирования в строительных организациях
33. Трудовые ресурсы строительных организаций и их использование
34. Формирование и использование фонда оплаты труда организации
35. Характеристика материально-технических ресурсов строительной организации
36. Обеспеченность и использование основных средств строительной организации
37. Обеспеченность и использование материальных ресурсов (кроме основных средств) организации
38. Финансовые ресурсы строительных организаций
39. Кредитование строительных организаций
40. Основы бухгалтерского учета в строительных организациях
41. Основы налогообложения строительных организаций
42. Классификация факторов, формирующих условия, экономические и производственные результаты деятельности организации

43. Производственные результаты деятельности строительных организаций и их анализ
44. Себестоимость строительной продукции и пути ее снижения
45. Виды и показатели прибыли строительной организации
46. Порядок формирования чистой прибыли строительной организации и ее распределение.
47. Виды и показатели рентабельности строительной организации
48. Анализ имущественного положения предприятия и источников его формирования
49. Анализ ликвидности бухгалтерского баланса и платежеспособности строительной организации.
50. Анализ финансовой устойчивости строительной организации по абсолютным и относительным показателям.
51. Оценка деловой активности строительной организации.